



แผนปฏิบัติการ
คณะวิศวกรรมศาสตร์
ประจำปีงบประมาณ พ.ศ. 2566

มหาวิทยาลัยพะเยา

คำนำ

แผนปฏิบัติการคณะวิศวกรรมศาสตร์ ประจำปีงบประมาณ พ.ศ. 2566 ได้จัดทำขึ้นเพื่อให้สอดคล้องกับยุทธศาสตร์ทิศทางการพัฒนามหาวิทยาลัยพะเยา การจัดทำแผนฯ ฉบับนี้เน้นการมีส่วนร่วมของผู้มีส่วนได้ส่วนเสียทุกกลุ่มมีการศึกษาแผนยุทธศาสตร์ชาติ และการเชื่อมโยงแผนยุทธศาสตร์ชาติกับแผนยุทธศาสตร์มหาวิทยาลัย รวมทั้งการกำหนดแนวทางการติดตามประเมินผลแผนยุทธศาสตร์ไว้อย่างชัดเจน เพื่อขับเคลื่อนการพัฒนามหาวิทยาลัยพะเยาให้บรรลุเป้าหมายอย่างเป็นรูปธรรม

แผนปฏิบัติการคณะวิศวกรรมศาสตร์ ประจำปีงบประมาณ พ.ศ. 2566 นี้ประกอบด้วยโครงการตามแผนปฏิบัติการ ประจำปีงบประมาณ พ.ศ. 2566



รองศาสตราจารย์ ดร.ณัฐพงศ์ ดำรงวิริยะนุภาพ
คณบดีคณะวิศวกรรมศาสตร์

สารบัญ

คำนำ		
สารบัญ		หน้า
บทที่ 1 บทนำ		
1.1 กรอบประเด็นยุทธศาสตร์คณะวิศวกรรมศาสตร์		6
1.2 กรอบความเชื่อมโยงกับแผนปฏิบัติการ		8
บทที่ 2 โครงการตามแผนปฏิบัติการ		
2.1 สรุปจำนวนโครงการตามแผนปฏิบัติการ ประจำปีงบประมาณ 2566		9
2.2 รายงานโครงการตามแผนปฏิบัติการคณะคณะวิศวกรรมศาสตร์		10
บทที่ 3 การติดตามและรายงานผล		13

บทที่ 1

บทนำ

แผนยุทธศาสตร์การพัฒนาคณะวิศวกรรมศาสตร์ ประจำปีงบประมาณ พ.ศ. 2566 – 2570 นี้ ได้จัดทำขึ้นเพื่อให้สอดคล้องกับยุทธศาสตร์ชาติ (พ.ศ. 2561 – 2580) แผนการศึกษาแห่งชาติ พ.ศ. 2560– 2579 มาตรฐานการศึกษาของชาติ พ.ศ. 2561 มาตรฐานการอุดมศึกษา พ.ศ. 2561 แผนอุดมศึกษาระยะยาว 20 ปี พ.ศ. 2561 – 2580 และแผนยุทธศาสตร์เพื่อพัฒนามหาวิทยาลัยพะเยา พ.ศ. 2566 – 2570 การจัดทำแผนฯ ฉบับนี้ได้จัดทำโดยเน้นการมีส่วนร่วมของผู้มีส่วนได้ส่วนเสียทุกกลุ่ม มีการศึกษาแผนยุทธศาสตร์ชาติ และนโยบายรัฐบาลที่เกี่ยวข้อง การวิเคราะห์สภาพแวดล้อมที่มีผลกระทบต่อการพัฒนาคณะวิศวกรรมศาสตร์ และการเชื่อมโยงแผนยุทธศาสตร์มหาวิทยาลัยพะเยากับแผนยุทธศาสตร์คณะวิศวกรรมศาสตร์ รวมทั้งการกำหนดแนวทางการติดตามประเมินผลแผนยุทธศาสตร์ไว้อย่างชัดเจน เพื่อขับเคลื่อนการพัฒนามหาวิทยาลัยพะเยาให้บรรลุเป้าหมายอย่างเป็นรูปธรรม

แผนยุทธศาสตร์การพัฒนาคณะวิศวกรรมศาสตร์ ประจำปีงบประมาณ พ.ศ. 2566 – 2570 มีวัตถุประสงค์เพื่อใช้เป็นหลักการและแนวทางในการขับเคลื่อนการพัฒนาคณะวิศวกรรมศาสตร์ ในช่วงปีงบประมาณ พ.ศ. 2566 – 2570 ให้บรรลุวิสัยทัศน์ “**แหล่งเรียนรู้ทางวิศวกรรม เพื่ออุตสาหกรรมและชุมชน**” และบรรลุตามเป้าหมายการพัฒนามหาวิทยาลัยตามแผนยุทธศาสตร์ 5 ด้าน ดังนี้

1. ผลิตกำลังคนที่มีสมรรถนะและทักษะแห่งอนาคต
2. วิจัยและนวัตกรรมพัฒนาเศรษฐกิจและสังคม
3. บริการวิชาการด้วยองค์ความรู้และนวัตกรรม
4. ทำนุบำรุงศิลปะวัฒนธรรม และสืบสานเอกลักษณ์ความเป็นไทย
5. บริหารจัดการทันสมัยมีประสิทธิภาพ โปร่งใส และมีธรรมาภิบาล

หลักสูตรคณะวิศวกรรมศาสตร์

คณะวิศวกรรมศาสตร์มีหลักสูตรที่ทำการจัดการเรียนการสอน จำนวน 9 หลักสูตร แบ่งเป็นหลักสูตรในระดับปริญญาตรี จำนวน 5 หลักสูตร ระดับปริญญาโท จำนวน 3 หลักสูตร และหลักสูตรระดับปริญญาเอก 2 หลักสูตร โดยมีรายชื่อหลักสูตร ดังต่อไปนี้

ระดับปริญญาตรี

- 1) หลักสูตรวิศวกรรมศาสตรบัณฑิต สาขาวิชาวิศวกรรมไฟฟ้า
- 2) หลักสูตรวิศวกรรมศาสตรบัณฑิต สาขาวิชาวิศวกรรมโยธา
- 3) หลักสูตรวิศวกรรมศาสตรบัณฑิต สาขาวิชาวิศวกรรมอุตสาหกรรม

4) หลักสูตรวิศวกรรมศาสตรบัณฑิต สาขาวิชาวิศวกรรมเครื่องกล

ระดับปริญญาโท

- 1) หลักสูตรวิศวกรรมศาสตรมหาบัณฑิต สาขาวิชาวิศวกรรมเครื่องกล
- 2) หลักสูตรวิศวกรรมศาสตรมหาบัณฑิต สาขาวิชาวิศวกรรมไฟฟ้า
- 3) หลักสูตรวิศวกรรมศาสตรมหาบัณฑิต สาขาวิชาวิศวกรรมโยธา

ระดับปริญญาเอก

- 1) หลักสูตรปรัชญาดุษฎีบัณฑิต สาขาวิชาวิศวกรรมไฟฟ้า
- 2) หลักสูตรปรัชญาดุษฎีบัณฑิต สาขาวิชาวิศวกรรมโยธา

ปรัชญา ปณิธาน วิสัยทัศน์ พันธกิจ ค่านิยมร่วม สมรรถนะหลักและอัตลักษณ์บัณฑิต

ปรัชญา	สร้างสรรค์ปัญญาพัฒนาประเทศ (Wisdom Generating for Moving Country Forward)
ปณิธาน	ปัญญาเพื่อความเข้มแข็งของชุมชน (Wisdom for Community Empowerment)
วิสัยทัศน์	แหล่งเรียนรู้ทางวิศวกรรม เพื่ออุตสาหกรรมและชุมชน
พันธกิจ	<ol style="list-style-type: none"> 1. ผลิตกำลังคนที่มีสมรรถนะและทักษะแห่งอนาคต 2. วิจัยและนวัตกรรมพัฒนาเศรษฐกิจและสังคม 3. บริการวิชาการด้วยองค์ความรู้และนวัตกรรม 4. ทำนุบำรุงศิลปวัฒนธรรม และสืบสานเอกลักษณ์ความเป็นไทย 5. บริหารจัดการทันสมัยมีประสิทธิภาพ โปร่งใส และมีธรรมาภิบาล
อัตลักษณ์บัณฑิต	<ol style="list-style-type: none"> 1. อัตลักษณ์ทางวิชาชีพ: มีคุณภาพและมีสมรรถนะตามมาตรฐานการศึกษา มาตรฐานวิชาชีพ และทักษะตามความต้องการอุตสาหกรรมอนาคต (New S-curve) 2. อัตลักษณ์ทั่วไป: มีสุนทรียภาพ มีสุขภาพดี มีบุคลิกภาพดี 3. อัตลักษณ์บัณฑิตคณะวิศวกรรมศาสตร์ : ซื่อสัตย์ มีวินัย ใจอาสา กล้าเป็นผู้นำ
ค่านิยมองค์กร	<p>U (Unity) : ทำงานร่วมกันเป็นหนึ่ง มุ่งสู่เป้าหมาย</p> <p>P (Professional): ทำงานอย่างมืออาชีพ เพื่อคุณภาพ และมาตรฐาน</p>
สมรรถนะหลักขององค์กร (Core Competency)	<ol style="list-style-type: none"> 1. การผลิตกำลังคนที่มีสมรรถนะสูง ตอบสนองความต้องการของตลาดแรงงาน 2. อาจารย์เชี่ยวชาญวิชาการ ชำนาญวิชาชีพ และเป็นต้นแบบด้านการสอน 3. งานวิจัยสร้างองค์ความรู้และนวัตกรรมสู่เชิงพาณิชย์ 4. บริการวิชาการแก่สังคมและชุมชนด้วยองค์ความรู้และนวัตกรรม 5. ทำนุบำรุงศิลปวัฒนธรรมและสืบสานเอกลักษณ์ความเป็นไทย 6. มีระบบบริหารจัดการที่ทันสมัย มีประสิทธิภาพ โปร่งใส และมีธรรมาภิบาล

บุคลากรคณะวิศวกรรมศาสตร์

จำนวนบุคลากรทางวิชาการ

ลำดับ	ส่วนงาน	ตำแหน่ง				รวม (คน)
		อาจารย์	ผศ.	รศ.	ศ.	
1	คณะวิศวกรรมศาสตร์	25 (รวมลูกจ้าง)	21	7	-	53

คณะวิศวกรรมศาสตร์ มีบุคลากรสายวิชาการ จำนวนทั้งสิ้น 53 คน ประกอบไปด้วย ผู้ที่มีตำแหน่งอาจารย์ จำนวน 25 คน คิดเป็นร้อยละ 47.17 และผู้ที่มีตำแหน่งทางวิชาการในระดับ ผู้ช่วยศาสตราจารย์ จำนวน 21 คน ร้อยละ 39.62 รองศาสตราจารย์ จำนวน 7 คน ร้อยละ 13.21

คณะวิศวกรรมศาสตร์ มีเป้าหมายในการส่งเสริมสนับสนุนและพัฒนาอาจารย์ให้ใช้ความรู้ และใช้ทักษะที่หลากหลายในการสอนเพื่อการพัฒนาผู้เรียนตามทักษะศตวรรษที่ 21 พัฒนารอบ มาตรฐานวิชาชีพอาจารย์ด้านการสอนของมหาวิทยาลัยพะเยา (UP Professional Standard Framework, UP-PSF) ส่งเสริมจัดการเรียนการสอนด้วยวิธีการเรียนรู้ที่หลากหลาย สร้างความรักในการเรียนรู้และพัฒนาตนเองอยู่ตลอดเวลา มีระบบการยกย่องหรือประกาศเกียรติคุณแก่อาจารย์ และการให้แรงจูงใจ แก่อาจารย์ที่ได้รับตำแหน่งทางวิชาการ

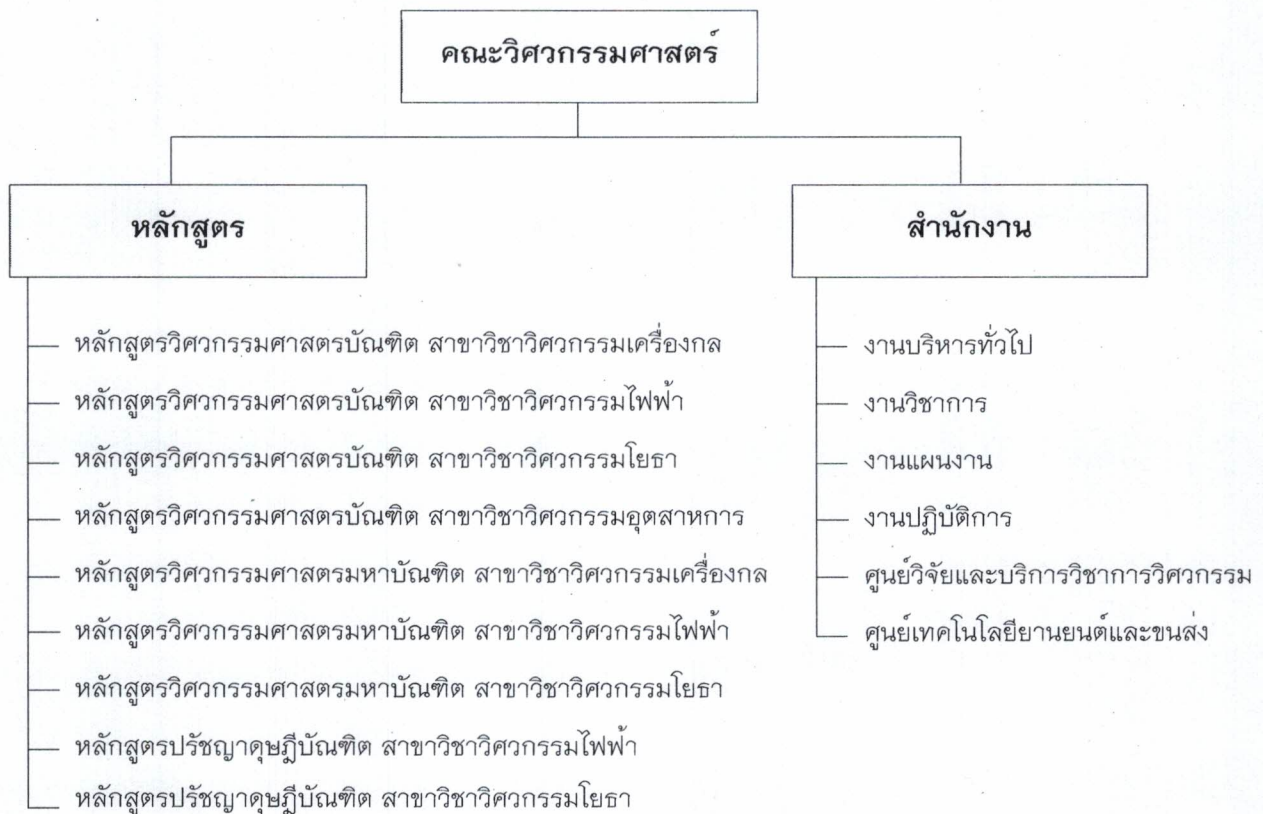
จำนวนบุคลากรสายสนับสนุน

ลำดับ	สังกัด	พนักงาน มหาวิทยาลัย	ลูกจ้างชั่วคราว (ส่วนงานจ้างเอง)	รวม (คน)
1	คณะวิศวกรรมศาสตร์	28	4	32

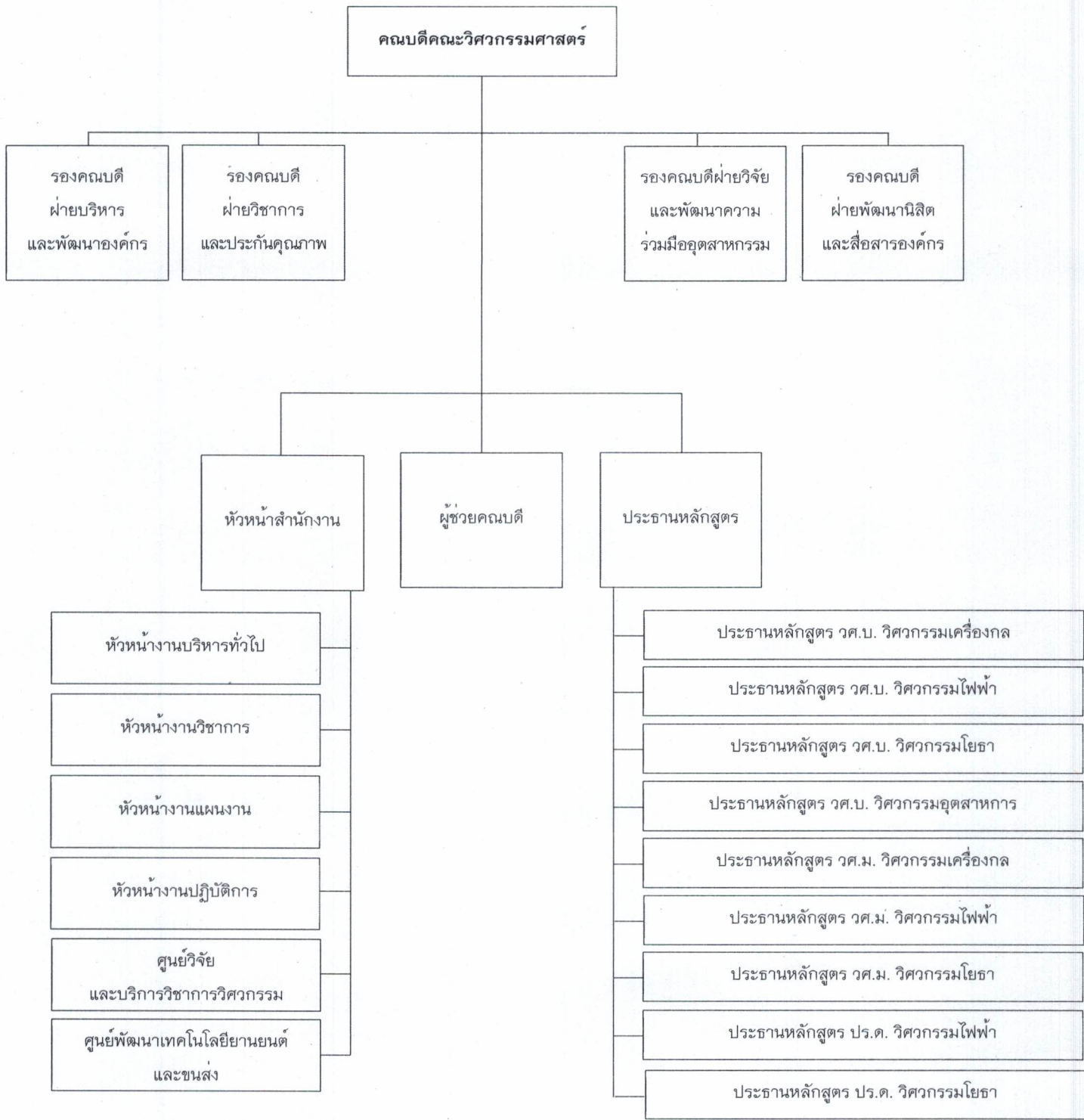
คณะวิศวกรรมศาสตร์ มีบุคลากรสายสนับสนุน จำนวนทั้งสิ้น 32 คน ประกอบไปด้วย ผู้ที่มี ตำแหน่งพนักงานมหาวิทยาลัยสายสนับสนุน จำนวนทั้งหมด 28 คน คิดเป็นร้อยละ 87.50 และ ลูกจ้างชั่วคราว(คณะ) จำนวนทั้งหมด 4 คน คิดเป็นร้อยละ 12.50

คณะวิศวกรรมศาสตร์ มีเป้าหมายในการส่งเสริมสนับสนุนและพัฒนาพนักงานสาย สนับสนุน ให้มีคุณภาพ มีทัศนคติที่ดี และมีความภาคภูมิใจในองค์กร มีสมรรถนะในการปฏิบัติงานตาม ภารกิจที่ได้รับมอบหมาย ได้รับการอบรมพัฒนาตามความก้าวหน้าตามสายงาน และสนับสนุนให้มีการ ขอตำแหน่งชำนาญการเพื่อความก้าวหน้าในสายงาน

คณะวิศวกรรมศาสตร์ได้แบ่งโครงสร้างองค์กรตามที่กำหนดไว้ในพระราชบัญญัติมหาวิทยาลัย
พะเยา พ.ศ. 2553 ดังนี้



แผนภูมิที่ 1 โครงสร้างองค์กร



แผนภูมิที่ 2 โครงสร้างการบริหารงาน

1.1 กรอบประเด็นยุทธศาสตร์มหาวิทยาลัยพะเยา

นโยบายการพัฒนามหาวิทยาลัยพะเยากับเป้าหมายการพัฒนาที่ยั่งยืนของอริการบติมหาวิทยาลัยพะเยา
เพื่อมุ่งสู่วิสัยทัศน์ “มหาวิทยาลัยสร้างปัญญา เพื่อนวัตกรรมชุมชน สู่สากล อย่างยั่งยืน ”

ปรับแผนยุทธศาสตร์การพัฒนามหาวิทยาลัย
พะเยา มุ่งสู่เป้าหมายการพัฒนาที่ยั่งยืนของ
องค์การสหประชาชาติ (Sustainable
Development Goals หรือ SDGs)

เป็น Area-Based Universityที่ใช้ BCG
Model เป็น Platform ในการขับเคลื่อน
มหาวิทยาลัยพะเยาและพัฒนาชุมชนท้องถิ่น
สู่การบรรลุ SDGs ร่วมกัน

ปรับบทบาทของมหาวิทยาลัยพะเยาเพื่อสร้าง
เสริมระบบนิเวศการเรียนรู้ตลอดชีวิต
และนวัตกรรมการเรียนรู้ในรูปแบบ
Digital Platform

ยกระดับคุณภาพการศึกษาและคุณภาพ
องค์กรเพื่อดำเนินงานที่เป็นเลิศและเป็น
ที่ยอมรับในระดับสากล






ส่งเสริมและพัฒนางานวิจัย บริการวิชาการ
และทำนุบำรุงศิลปวัฒนธรรม โดยบูรณาการ
กับการเรียนการสอน
และถ่ายทอดองค์ความรู้สู่ชุมชนท้องถิ่น
เพื่อความเป็นอยู่ที่ดีทางสังคม
(Societal Well-Being)

ส่งเสริมการบริหารงานด้วยหลักธรรมาภิบาล
โปร่งใส ทันสมัย และมีประสิทธิภาพ

ฉบับนำเสนอสภามหาวิทยาลัยพะเยา ในการประชุมสภาฯ วาระพิเศษ วันที่พ.ค.65

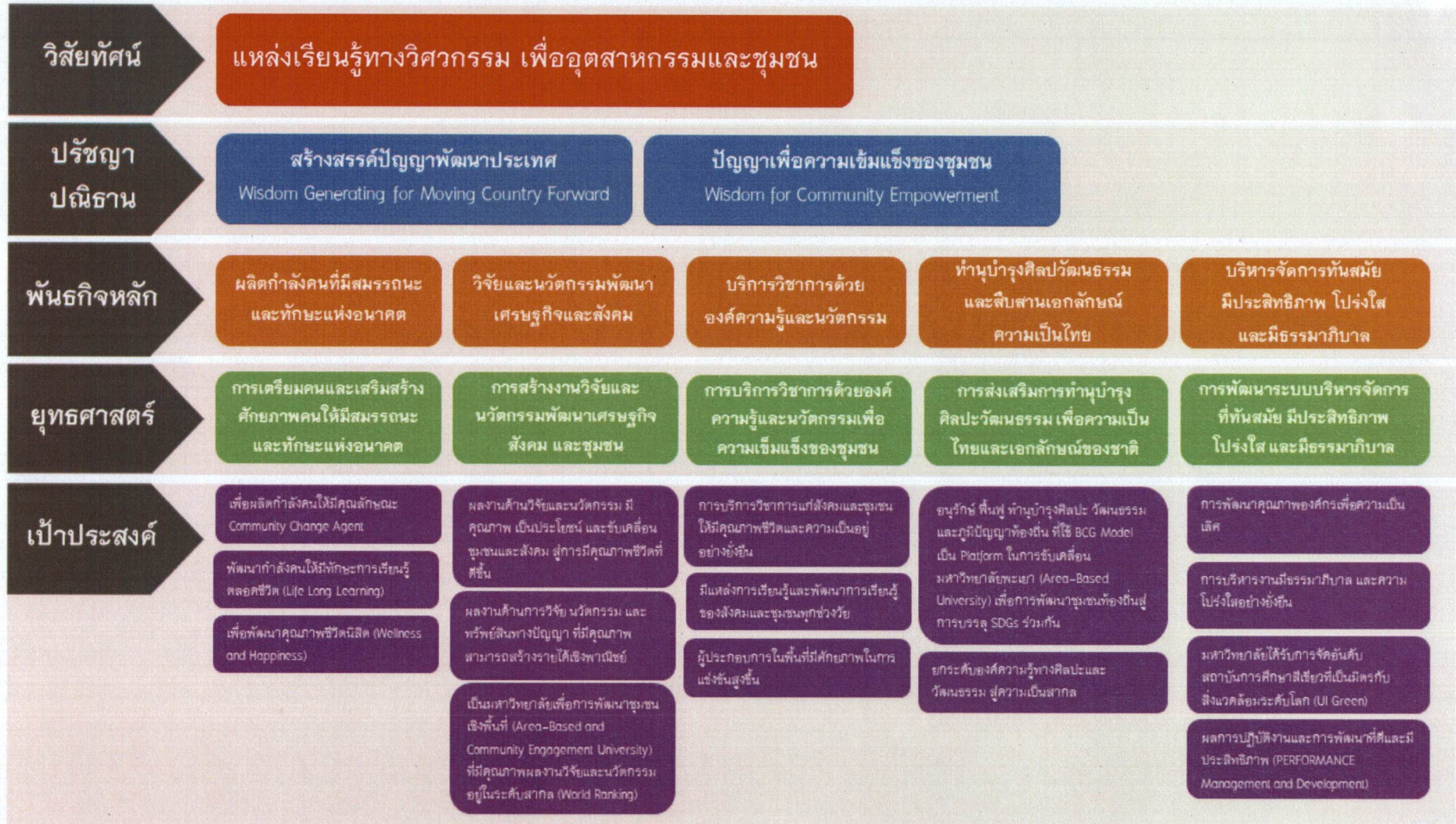
รูปที่ 1 นโยบายพัฒนามหาวิทยาลัยพะเยากับเป้าหมายการพัฒนาที่ยั่งยืน

วิสัยทัศน์ : มหาวิทยาลัยสร้างปัญญา เพื่อนวัตกรรมชุมชน สู่สากลอย่างยั่งยืน

ปรัชญา ปณิธาน ค่านิยมร่วม	ดำรงชีวิตด้วยปัญญา ประเสริฐที่สุด	ปัญญาเพื่อความ เข้มแข็งของชุมชน	U(Unity) : ทำงานร่วมกันเป็นหนึ่ง มุ่งสู่เป้าหมายเดียวกัน P(Professional) : ทำงานอย่างมืออาชีพ เพื่อคุณภาพและมาตรฐาน		
พันธกิจหลัก	พัฒนากำลังคน ที่มีสมรรถนะ และทักษะแห่งอนาคต	วิจัยและนวัตกรรม พัฒนาเศรษฐกิจ สังคม และชุมชน	บริการวิชาการด้วย องค์ความรู้และนวัตกรรม	ทำนุบำรุงศิลปวัฒนธรรม และสืบสานเอกลักษณ์ ความเป็นไทย	บริหารจัดการทันสมัย มีประสิทธิภาพ โปร่งใส และมีธรรมาภิบาล
ประเด็น ยุทธศาสตร์	1. การเตรียมคน และเสริมสร้าง ศักยภาพคนให้มี สมรรถนะและ ทักษะแห่งอนาคต Re-Inventing Super KPI 	2. การสร้าง งานวิจัยและ นวัตกรรมพัฒนา เศรษฐกิจสังคม และชุมชน Re-Inventing Super KPI 	3. การบริการวิชาการ และสร้างสรรค์พื้นที่ การเรียนรู้เพื่อความ เป็นอยู่ที่ดีทางสังคม Re-Inventing Super KPI 	4. การส่งเสริม การทำนุบำรุง ศิลปวัฒนธรรม เพื่อความเป็นไทย และเอกลักษณ์ ของชาติ Re-Inventing Super KPI 	5. การพัฒนาระบบ บริหารจัดการที่ทันสมัย มีประสิทธิภาพ โปร่งใส และมีธรรมาภิบาล Re-Inventing Super KPI 

รูปที่ 2 ประเด็นยุทธศาสตร์พัฒนามหาวิทยาลัยพะเยา ประจำปีงบประมาณ พ.ศ. 2566 - 2570

1.2 กรอบความเชื่อมโยงแผนปฏิบัติการคณะวิศวกรรมศาสตร์



รูปที่ 3 กรอบความเชื่อมโยงแผนปฏิบัติการคณะวิศวกรรมศาสตร์

บทที่ 2
โครงการตามแผนปฏิบัติการ

2.1 สรุปโครงการตามแผนปฏิบัติการ ประจำปีงบประมาณ 2566

หน่วยงาน	จำนวนโครงการ/กิจกรรม	งบประมาณ (บาท)
คณะวิศวกรรมศาสตร์	25	1,708,000
1. การเตรียมคนและเสริมสร้างศักยภาพคนให้มีความสมรรถนะและทักษะแห่งอนาคต ตอบสนองความต้องการของตลาดแรงงาน (ด้านการจัดการเรียนการสอน)	2	351,000
2. การเตรียมคนและเสริมสร้างศักยภาพคนให้มีความสมรรถนะและทักษะแห่งอนาคต ตอบสนองความต้องการของตลาดแรงงาน (ด้านคุณภาพนิสิต)	13	875,000
3. การสร้างงานวิจัยและนวัตกรรมสู่ประโยชน์เชิงพาณิชย์	1	80,000
4. การบริการวิชาการด้วยองค์ความรู้และนวัตกรรมเพื่อความเข้มแข็งของชุมชน	3	120,000
5. การส่งเสริมการทำนุบำรุงศิลปวัฒนธรรม เพื่อความเป็นไทยและเอกลักษณ์ของชาติ	2	55,000
6. การพัฒนาระบบบริหารจัดการที่ทันสมัย มีประสิทธิภาพ โปร่งใส และมีธรรมาภิบาล	4	227,000

2.2 รายงานโครงการตามแผนปฏิบัติการ คณะวิศวกรรมศาสตร์

ที่	โครงการ	เป้าหมายความสำเร็จ ของโครงการ (ร้อยละ)	งบประมาณ	ระยะเวลา ดำเนินการ (เดือน)	ผู้รับผิดชอบ
ยุทธศาสตร์ที่ 1 การเตรียมคนและเสริมสร้างศักยภาพคนให้มีสมรรถนะและทักษะแห่งอนาคต					
1	โครงการศึกษาดูงานวิชาชีพวิศวกรรมอุตสาหกรรม	100	20,000	มี.ค. - ก.ย. 66	ดร.ทรงวุฒิ ประกายวิเชียร
2	โครงการสนับสนุนการแข่งขัน Start Up	100	15,000	พ.ย. - ก.ย. 66	ดร.อัจฉราวดี แก้ววรรณดี
3	โครงการนิเทศนิสิตฝึกงานและสหกิจศึกษา	100	25,000	มี.ค. - ก.ย. 66	ผศ.ดร.อภิศักดิ์ วิทยาประภากร
4	โครงการศึกษาดูงานวิชาชีพวิศวกรรมเครื่องกล	100	120,000	ม.ค. - ก.พ. 66	ดร.รัชนิวรรณ อังกูรบุตร
5	โครงการค่ายสำรวจ	100	50,000	เม.ย. - มิ.ย. 66	ดร.อภิชาติ บัวกล้า
6	โครงการศึกษาดูงานวิชาชีพวิศวกรรมโยธา	100	85,000	ม.ค. - มี.ค. 66	ดร.อภิชาติ บัวกล้า
7	โครงการแข่งขันคอนกรีตระดับชาติ	100	65,000	เม.ย. - มิ.ย. 66	นายวรจักร จันทรวงศ์
8	โครงการแข่งขันเพื่อสร้างสรรค์วิชาการด้านโครงสร้างไม้อัด	100	30,000	ก.ค. - ส.ค. 66	ผศ.ดร.สมบูรณ์ เชื้อยงเงิน
9	โครงการศึกษาดูงานวิชาชีพวิศวกรรมโยธา (โครงการพิเศษ)	100	200,000	พ.ค. - มิ.ย. 66	ดร.อภิชาติ บัวกล้า
10	ทุนอุดหนุนโครงการงานทางวิศวกรรม	100	291,000	พ.ย. 65 , ส.ค. 66	นายอดิคม บุญชื้อ
11	โครงการเตรียมความพร้อมผู้นำนิสิตคณะวิศวกรรมศาสตร์	100	65,000	ม.ค. - มิ.ย. 66	ผศ.ดร.ปิยพงษ์ สุวรรณมณีโชติ
12	โครงการกิจกรรมประจำปีของสโมสรนิสิต	100	165,000	มิ.ย. - ส.ค. 66	ผศ.ดร.ปิยพงษ์ สุวรรณมณีโชติ
13	โครงการปฐมนิเทศนิสิตคณะวิศวกรรมศาสตร์	100	20,000	พ.ย. 65 - มี.ค. 66	นายอดิคม บุญชื้อ
14	โครงการปัจฉิมนิเทศนิสิตคณะวิศวกรรมศาสตร์	100	15,000	พ.ย. 65 - มี.ค. 66	นายอดิคม บุญชื้อ

ที่	โครงการ	เป้าหมายความสำเร็จ ของโครงการ (ร้อยละ)	งบประมาณ	ระยะเวลา ดำเนินการ (เดือน)	ผู้รับผิดชอบ
15	โครงการ workshop Outcome Base Education	100	60,000	พ.ย. 65 – ส.ค. 66	นายอติคม บุญซื่อ
	รวม		1,226,000		
ยุทธศาสตร์ที่ 2 วิจัยและนวัตกรรมพัฒนาเศรษฐกิจ ชุมชน และสังคม					
1	โครงการส่งเสริมศักยภาพชุมชนอย่างยั่งยืน	100	80,000	ธ.ค. 65 – ก.ย. 66	ผศ.ดร.เอราวิไล ถาวร
	รวม		80,000		
ยุทธศาสตร์ที่ 3 การบริการวิชาการของคณาจารย์และนวัตกรรม					
1	โครงการอบรมทักษะเชิงลึกทางด้านเทคโนโลยียานยนต์สมัยใหม่	100	50,000	ม.ค. – ก.ย. 66	ผศ.ดร.ดำรงค์ อมรเดชาพล
2	โครงการอบรมการติดตั้งสถานีอัดประจุสำหรับยานยนต์ไฟฟ้า	100	50,000	ม.ค. – ก.ย. 66	ผศ.ดร.ดำรงค์ อมรเดชาพล
3	โครงการพัฒนาศักยภาพครูปฏิบัติการ	100	20,000	มี.ค. – พ.ค. 66	ผศ.ดร.เอราวิไล ถาวร
	รวม		120,000		
ยุทธศาสตร์ที่ 4 ทำนุบำรุงศิลปวัฒนธรรมและสืบสานเอกลักษณ์ความเป็นไทยและเอกลักษณ์ของชาติ					
1	โครงการถวายเทียน คณะวิศวกรรมศาสตร์	100	5,000	ก.ค. 66	ผศ.ดวงดี แสนรักษ์
2	โครงการทำบุญคณะวิศวกรรมศาสตร์	100	50,000	ม.ค. – มี.ค. 66	ผศ.ดวงดี แสนรักษ์
	รวม		55,000		
ยุทธศาสตร์ที่ 5 การพัฒนาระบบบริหารจัดการที่ทันสมัย มีประสิทธิภาพโปร่งใส และมีธรรมาภิบาล					
1	โครงการทำแผนคณะวิศวกรรมศาสตร์	100	20,000	ก.ค. – ส.ค. 66	ผศ.ดวงดี แสนรักษ์
2	โครงการสัมมนาคณะวิศวกรรมศาสตร์	100	167,000	มี.ค. – พ.ค. 66	ผศ.ดวงดี แสนรักษ์
3	โครงการพัฒนาห้องปฏิบัติการวิศวกรรม	100	20,000	เม.ย. – ก.ค. 66	ผศ.ดวงดี แสนรักษ์

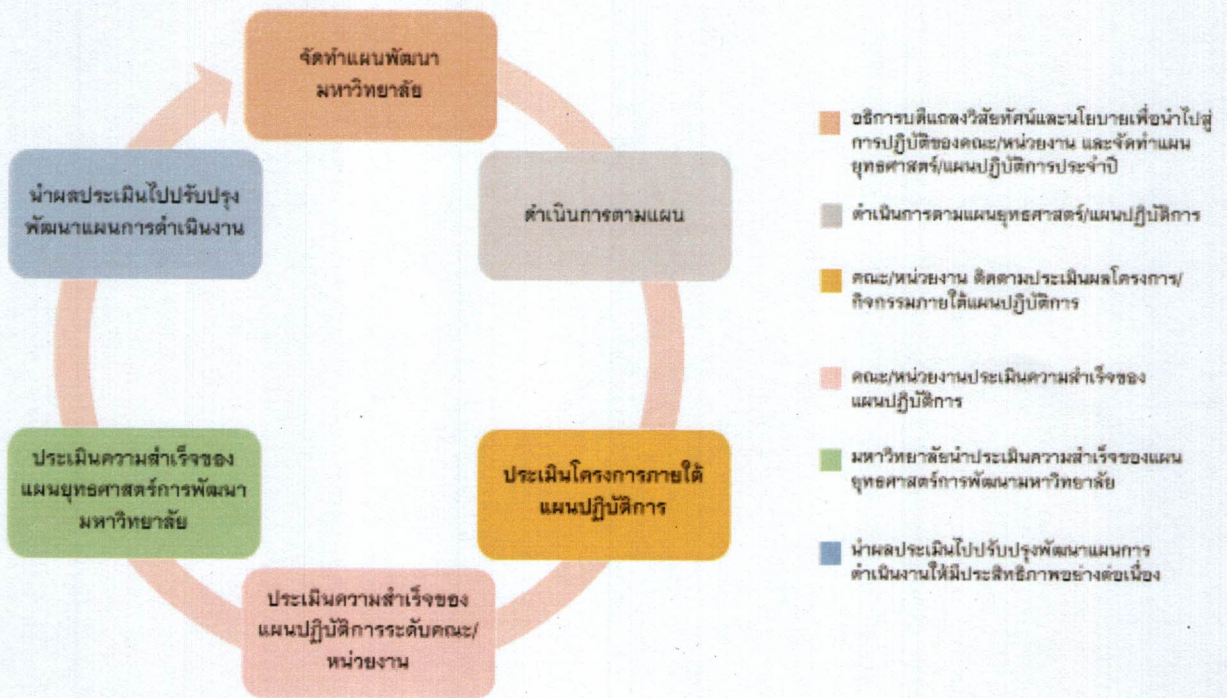
ที่	โครงการ	เป้าหมายความสำเร็จ ของโครงการ (ร้อยละ)	งบประมาณ	ระยะเวลา ดำเนินการ (เดือน)	ผู้รับผิดชอบ
4	โครงการพัฒนาศักยภาพบุคลากรสำนักงาน.	100	20,000	มี.ค. - พ.ค. 66	ผศ.ดวงดี แสนรักษ์
	รวม		<u>227,000</u>		

บทที่ 3

การติดตามและประเมินผล

3.1 แนวทางการติดตามประเมินผลแผนปฏิบัติการประจำปีงบประมาณ พ.ศ. 2566

แผนปฏิบัติการประจำปีงบประมาณ พ.ศ. 2566 มีวัตถุประสงค์เพื่อให้ทราบถึงความก้าวหน้าของการดำเนินงาน ปัญหา และอุปสรรค และเพื่อเป็นแนวทางในการปรับปรุงพัฒนา คณะวิศวกรรมศาสตร์อย่างต่อเนื่อง รวมทั้งเพื่อนำประสบการณ์จากการทำงานไปกำหนดนโยบาย การบริหารงานเพื่อพัฒนาคณะวิศวกรรมศาสตร์ให้เจริญก้าวหน้าและบรรลุวิสัยทัศน์ของคณะต่อไป โดยมีกระบวนการประเมินด้วยการรวบรวมข้อมูลและวิเคราะห์ข้อมูลผลการดำเนินงานทั้งในเชิงปริมาณและคุณภาพ โดยเปรียบเทียบค่าเป้าหมายและแผนการดำเนินงานกับผลการดำเนินงาน และการเบิกจ่ายงบประมาณของทุกโครงการ เพื่อเสนอต่อคณะกรรมการประจำคณะวิศวกรรมศาสตร์ และคณะกรรมการบริหารมหาวิทยาลัยตามลำดับ ดังรูปแสดงผังการประเมินต่อไปนี้



รูปที่ 1 ผังการประเมินความสำเร็จของแผนยุทธศาสตร์

กองแผนงาน พัฒนาระบบการจัดการด้านงบประมาณและแผนงาน (ระบบ e-BUDGET) เพื่อนำมาใช้ในการเพิ่มขีดความสามารถในการติดตามประเมินผลการดำเนินงานตามแผนยุทธศาสตร์ และแผนปฏิบัติการ รวมทั้งติดตามการใช้จ่ายเงินงบประมาณที่ถูกต้องแม่นยำ เชื่อถือได้ และมีความโปร่งใส ตรวจสอบผลการดำเนินงานได้ตลอดเวลา ซึ่งจะสามารถนำผลลัพธ์จากระบบ E-BUDGET ไปวิเคราะห์และรายงานผลการวิเคราะห์ในเชิงสารสนเทศสนับสนุนการตัดสินใจของผู้บริหารได้อย่างรวดเร็วและมีประสิทธิภาพ โดยขณะนี้อยู่ในระหว่างการเปิดใช้งานระบบในระยะที่ 3 ด้านการจัดการวางแผนด้านงบประมาณประจำปี การวางแผนโครงการตามแผนปฏิบัติการประจำปี ด้านการรายงานการเบิกจ่ายงบประมาณตามแผนปฏิบัติการประจำปี และผลการดำเนินงานตามตัวชี้วัดของหน่วยงานในรอบ 6 เดือน และรอบ 12 เดือน

3.2 ระบบและกลไกการติดตามประเมินผลการปฏิบัติงาน

การติดตามประเมินผลการปฏิบัติงานเพื่อให้ทราบความสำเร็จของการบรรลุตามเป้าหมาย และตัวชี้วัดของแผนยุทธศาสตร์ มีระบบและกลไกดังนี้

1) วางระบบการประเมินผลแผนยุทธศาสตร์ฯ เชิงบูรณาการที่มุ่งนำเสนอผลผลิต (Output) ผลลัพธ์ (Outcome) และผลกระทบ (Impact) โดยให้มีการประเมินตนเองเพื่อสร้างกระบวนการเรียนรู้ และให้มีการติดตามประเมินผลจากคณะกรรมการที่เป็นกลาง กำหนดเกณฑ์การประเมินที่ชัดเจน โปร่งใส มีมาตรฐานและถูกต้องตามหลักวิชาการ

2) สร้างความสอดคล้องของการประเมินผลการดำเนินงานตามแผนยุทธศาสตร์ฯ กับการประเมินการปฏิบัติงานตามระดับของตัวชี้วัดการดำเนินงาน ตั้งแต่ระดับประธานหลักสูตร หัวหน้างาน และบุคลากรรายบุคคล

3) ดำเนินการติดตามประเมินผลการดำเนินงานตามแผนยุทธศาสตร์ฯ ตามตัวบ่งชี้และตามกรอบเวลาที่กำหนดอย่างต่อเนื่อง พร้อมทั้งการนำผลการประเมินมาปรับปรุงพัฒนาให้บรรลุเป้าหมายทั้งในเชิงปริมาณและเชิงคุณภาพ

4) รายงานผลการดำเนินงานตามแผนปฏิบัติการต่อคณบดี คณะกรรมการประจำคณะฯ คณะกรรมการบริหารมหาวิทยาลัย ตามลำดับ

3.3 กรอบเวลาการติดตามประเมินผล

สำนักประเมินคุณธรรมและความโปร่งใส สำนักงานคณะกรรมการป้องกันและปราบปรามการทุจริตแห่งชาติ ได้กำหนดให้มีการติดตามประเมินผลแผนปฏิบัติการประจำปีงบประมาณ ปีงบประมาณละ 2 ครั้ง ผ่านทางการรายงานแผนปฏิบัติการ พ.ศ. 2566 รอบ 6 เดือน (ตุลาคม 2565 – มีนาคม 2566) และรอบ 12 เดือน (เมษายน 2566 – กันยายน 2566)

3.4 องค์ประกอบของรายงานผลการดำเนินงาน

การรายงานผลประเมินความสำเร็จของแผนปฏิบัติการ ประจำปีงบประมาณ พ.ศ. 2566 ได้มีการติดตามประเมินผลและรายงานผลการดำเนินงานรอบ 6 เดือน และรอบ 12 เดือน เสนอต่อ

คณะกรรมการประจำคณะวิศวกรรมศาสตร์ และเผยแพร่ตามข้อกำหนด ITA โดยมีองค์ประกอบของการรายงาน ดังนี้

1) การรายงานผลการประเมินความสำเร็จของแผนปฏิบัติการคณะ ประจำปีงบประมาณ พ.ศ. 2566 รอบ 6 เดือน และรอบ 12 เดือน

2) การรายงานผลการประเมินความสำเร็จของยุทธศาสตร์การพัฒนาคณะ พ.ศ. 2566

ซึ่งกระบวนการปฏิบัติงานทั้งหมด จะปฏิบัติการผ่านระบบการจัดการด้านงบประมาณและแผนงาน (e-Budget) และใช้ข้อมูลจากระบบการจัดการด้านงบประมาณและแผนงาน (e-Budget) ในการรายงานผลการปฏิบัติงานประจำปีงบประมาณนั้นๆ