



แผนการบริหารและพัฒนาทรัพยากรบุคคล
คณะศึกษาศาสตร์ ประจำปีงบประมาณ 2566

หลักการและเหตุผล

คณะศึกษาศาสตร์ มหาวิทยาลัยพะเยา เป็นส่วนงานวิชาการที่มีพันธกิจในการผลิตบัณฑิต การวิจัย การสร้างสรรค์ผลงานบริการวิชาการ และการทำนุบำรุงศิลปวัฒนธรรม จึงมีความจำเป็นอย่างยิ่งในการเตรียมความพร้อมของจำนวนบุคลากร ร่วมกับการพัฒนาทรัพยากรบุคคลให้เป็นผู้มีความรู้ความสามารถ มีทักษะ และมีสมรรถนะที่เหมาะสมเพื่อการปฏิบัติงานได้อย่างมีประสิทธิภาพ โดยการส่งเสริมให้บุคลากรได้รับการพัฒนาอย่างต่อเนื่อง ควบคู่กับการสร้างเจตคติที่ดีให้กับบุคลากร ถือเป็นความสำคัญในลำดับต้น เพื่อการได้มาซึ่งบุคลากรที่มีสมรรถนะสูง ส่งผลให้ภารกิจต่าง ๆ สำเร็จลุล่วงไปได้ด้วยดี และมีประสิทธิภาพ คณะศึกษาศาสตร์จึงมีแผนในการมุ่งส่งเสริมและสนับสนุนให้บุคลากรได้รับโอกาสในการพัฒนาตนเองอย่างต่อเนื่องและสม่ำเสมอในด้านต่าง ๆ ดังนี้

1. สนับสนุนให้ได้รับการศึกษาต่อในหลักสูตร/ ระดับที่สูงขึ้นของบุคลากร
2. สนับสนุนการสร้างสรรค์ผลงานวิชาการ ผลงานวิจัยที่มีคุณภาพเพื่อเตรียมความพร้อมการขอตำแหน่งตำแหน่งทางวิชาการของบุคลากรสายวิชาการ และการเข้าสู่ตำแหน่งที่สูงขึ้นของบุคลากรสายสนับสนุน
3. สนับสนุนให้เข้ารับการพัฒนาตนเองตามสายการปฏิบัติงาน เพื่อเพิ่มสมรรถนะในการปฏิบัติงานและขับเคลื่อนการดำเนินงานขององค์กรได้อย่างมีประสิทธิภาพ
4. สนับสนุนให้เข้าร่วมการประชุมวิชาการ การนำเสนอผลงานทางวิชาการ การฝึกอบรม/สัมมนาการศึกษาดูงานทั้งในประเทศและต่างประเทศ

บุคลากรของคณะศึกษาศาสตร์ ที่มีสถานะปฏิบัติงานปกติ และมีสิทธิ์ได้รับการพัฒนาบุคลากรตามแผนพัฒนาบุคลากร ปีงบประมาณ 2566 มีจำนวนทั้งสิ้น 92 คน ดังนี้

1. พนักงานสายวิชาการ จำนวน 59 คน
2. พนักงานสายสนับสนุน จำนวน 33 คน

จากการดำเนินงานตามแผนการบริหารและพัฒนาทรัพยากรบุคคล คณะศึกษาศาสตร์ ประจำปีงบประมาณ 2566 ผลการวิเคราะห์การดำเนินการพบว่า บุคลากรสายวิชาการ ได้มีการพัฒนาตนเองอย่างต่อเนื่อง มีผลงานวิจัยและการได้รับแต่งตั้งดำรงตำแหน่งที่สูงขึ้น มากขึ้นกว่าปีงบประมาณ พ.ศ. 2565 และบุคลากรสายสนับสนุนมีประสิทธิภาพในปฏิบัติงานดียิ่งขึ้น และยังไม่พบปัญหาและอุปสรรคในการดำเนินการพัฒนาบุคลากรตามแผนการบริหารและพัฒนาทรัพยากรบุคคล

ข้อมูลทั่วไปของคณะวิศวกรรมศาสตร์

คณะวิศวกรรมศาสตร์ได้ยกฐานะขึ้นจาก สำนักวิชาวิศวกรรมศาสตร์ ซึ่งได้ก่อตั้งเมื่อปี พ.ศ. 2545 โดยสำนักวิชาวิศวกรรมศาสตร์เป็นหน่วยงานหนึ่งของมหาวิทยาลัยนเรศวร วิทยาเขตสารสนเทศพะเยา การจัดการเรียนการสอนของสำนักวิชาวิศวกรรมศาสตร์ในสมัยนั้น เปิดสอนหลักสูตรวิศวกรรมศาสตรบัณฑิต เพียง 5 สาขาวิชา คือ วิศวกรรมเครื่องกล วิศวกรรมไฟฟ้า วิศวกรรมโยธา วิศวกรรมสิ่งแวดล้อม และวิศวกรรมอุตสาหการ โดยจัดการเรียนการสอนเพียง ชั้นปีที่ 1 และชั้นปีที่ 2 เมื่อนิสิตต้องเรียนในชั้นปีที่ 3 และชั้นปีที่ 4 ทางสำนักวิชาวิศวกรรมศาสตร์ จะส่งนิสิตไปเรียนที่คณะวิศวกรรมศาสตร์ มหาวิทยาลัยนเรศวร จังหวัดพิษณุโลก ต่อมามหาวิทยาลัยนเรศวร วิทยาเขตสารสนเทศพะเยา ได้เปลี่ยนชื่อเป็น มหาวิทยาลัยนเรศวรพะเยา เพื่อเตรียมยกฐานะเป็นมหาวิทยาลัยเอกเทศ และเมื่อมหาวิทยาลัยนเรศวร พะเยา ได้ยกฐานะขึ้นเป็นมหาวิทยาลัยเอกเทศ คือ มหาวิทยาลัยพะเยา เมื่อวันที่ 16 กรกฎาคม พ.ศ. 2553 แล้ว สำนักวิชาวิศวกรรมศาสตร์จึงได้รับการยกฐานะขึ้นเป็นคณะวิศวกรรมศาสตร์ เมื่อวันที่ 1 ตุลาคม พ.ศ. 2553 ปัจจุบันคณะวิศวกรรมศาสตร์เปิดสอนทั้งหมด 9 หลักสูตร ได้แก่ หลักสูตรวิศวกรรมศาสตรบัณฑิต 4 หลักสูตร คือ วิศวกรรมเครื่องกล วิศวกรรมไฟฟ้า วิศวกรรมโยธา และวิศวกรรมอุตสาหการ และหลักสูตรวิศวกรรมศาสตรมหาบัณฑิต 3 หลักสูตร คือ วิศวกรรมโยธา วิศวกรรมไฟฟ้า และวิศวกรรมเครื่องกล นอกจากนี้ยังได้เปิดสอนหลักสูตรปรัชญาดุษฎีบัณฑิต 2 หลักสูตร คือ วิศวกรรมไฟฟ้า และวิศวกรรมโยธา

ปรัชญา

สร้างสรรค์ปัญญาพัฒนาประเทศ

Wisdom Generating for Moving Country Forward

ปณิธาน

“ปัญญาเพื่อความเข้มแข็งของชุมชน”

“Wisdom for Community Empowerment”

วิสัยทัศน์

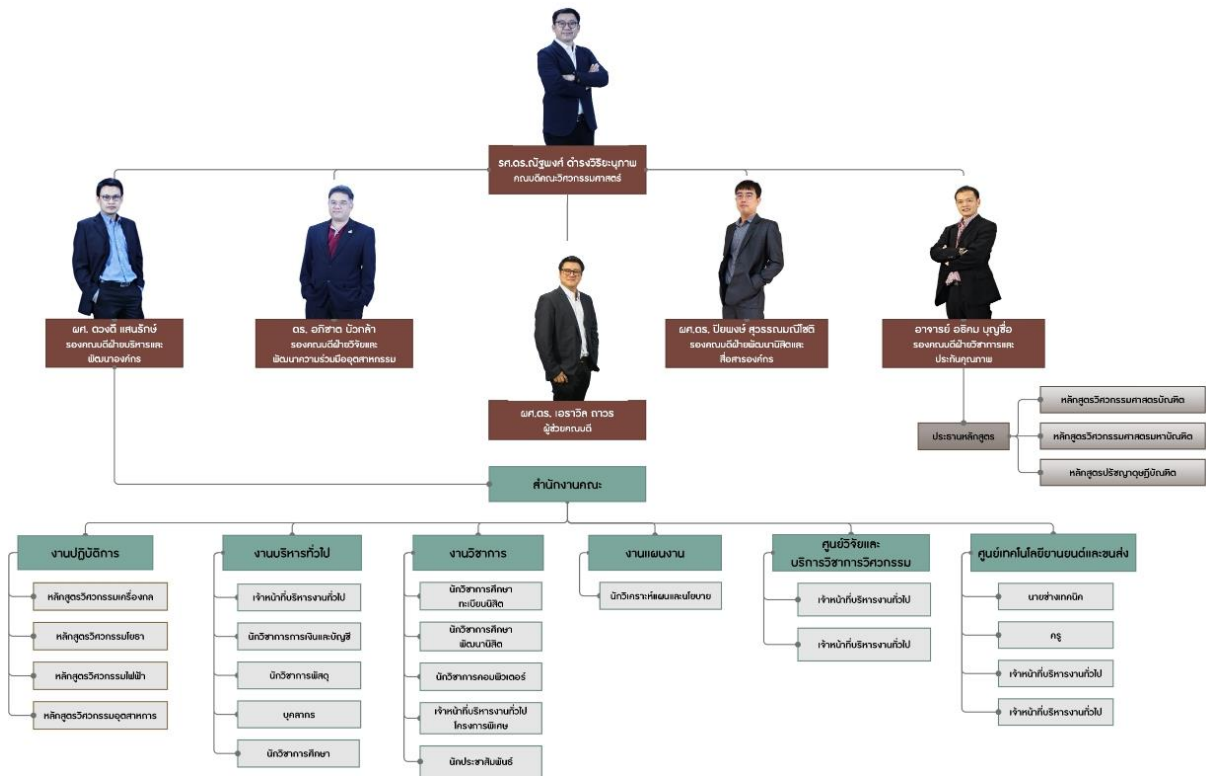
แหล่งเรียนรู้ทางวิศวกรรมเพื่ออุตสาหกรรมและชุมชน

พันธกิจ

1. ผลิตคนไทยศตวรรษที่ 21
2. วิจัยและนวัตกรรม สู่ประโยชน์เชิงพาณิชย์
3. บริการวิชาการ สร้างความเข้มแข็งให้ชุมชนและสังคม
4. ทำนุบำรุงศิลปและวัฒนธรรมท้องถิ่นเพื่อความเป็นไทย
5. บริหารงานทันสมัยด้วยธรรมาภิบาล (Good governance) และเรียนรู้เปลี่ยนแปลงร่วมกัน



โครงสร้างองค์กรคณะวิศวกรรมศาสตร์



บุคลากร (Workforce Profile)

พนักงานมหาวิทยาลัยสายวิชาการ

คณะวิศวกรรมศาสตร์ มีบุคลากรสายวิชาการ จำนวนทั้งสิ้น 59 คน ประกอบไปด้วยผู้ที่มีตำแหน่งอาจารย์ จำนวน 31 คน คิดเป็นร้อยละ 52.54 และผู้ที่มีตำแหน่งทางวิชาการในระดับผู้ช่วยศาสตราจารย์ จำนวน 21 คน ร้อยละ 35.59 รองศาสตราจารย์ จำนวน 7 คน ร้อยละ 11.87 คณะวิศวกรรมศาสตร์ มีเป้าหมายในการส่งเสริมสนับสนุนและพัฒนาอาจารย์ให้ใช้ความรู้และใช้ทักษะที่หลากหลายในการสอนเพื่อการพัฒนาผู้เรียนตามทักษะศตวรรษที่ 21 พัฒนารอบมาตรฐานวิชาชีพอาจารย์ด้านการสอนของมหาวิทยาลัยพะเยา (UP Professional Standard Framework, UP-PSF) ส่งเสริมจัดการเรียนการสอนด้วยวิธีการเรียนรู้ที่หลากหลาย สร้างความรักในการเรียนรู้และพัฒนาตนเองอยู่ตลอดเวลา มีระบบการยกย่องหรือประกาศเกียรติคุณแก่อาจารย์ และการให้แรงจูงใจแก่อาจารย์ที่ได้รับตำแหน่งทางวิชาการ

อัตรากำลังพนักงานสายวิชาการ

ที่	หน่วยงาน คณะวิศวกรรมศาสตร์	พนักงาน มหาวิทยาลัย		ผู้มีความรู้ ความสามารถ พิเศษ		ลูกจ้างคณะ		รวมในตำแหน่ง	
		ชาย	หญิง	ชาย	หญิง	ชาย	หญิง	ชาย	หญิง
1	หลักสูตรวิศวกรรมศาสตรบัณฑิต สาขาวิชาวิศวกรรมอุตสาหการ	10	1	-	-	-	-	10	1
2	หลักสูตรวิศวกรรมศาสตรบัณฑิต สาขาวิชาวิศวกรรมโยธา	16	2	1	-	5	-	22	2
3	หลักสูตรวิศวกรรมศาสตรบัณฑิต สาขาวิชาวิศวกรรมไฟฟ้า	10	2	1	-	-	-	11	2
4	หลักสูตรวิศวกรรมศาสตรบัณฑิต สาขาวิชาวิศวกรรมเครื่องกล	9	2	-	-	-	-	9	2
รวมประเภทบุคลากรสายวิชาการ		45	7	2	-	5	-	52	7
		52		2		5		59	

ตารางแสดงจำนวนตำแหน่งทางวิชาการของบุคลากรสายวิชาการ

ลำดับ	ส่วนงาน	ตำแหน่ง				รวม (คน)
		อาจารย์	ผศ.	รศ.	ศ.	
1	คณะวิศวกรรมศาสตร์	31 (รวมลูกจ้างคณะฯ)	21	7	-	59

พนักงานมหาวิทยาลัยสายสนับสนุน

คณะวิศวกรรมศาสตร์ มีบุคลากรสายสนับสนุน จำนวนทั้งสิ้น 33 คน ประกอบไปด้วย ผู้ที่มีตำแหน่งพนักงานมหาวิทยาลัยสายสนับสนุน จำนวนทั้งหมด 28 คน คิดเป็นร้อยละ 84.85 และลูกจ้างชั่วคราว(คณะ) จำนวนทั้งหมด 5 คน คิดเป็นร้อยละ 15.15 คณะวิศวกรรมศาสตร์ มีเป้าหมายในการส่งเสริม สนับสนุนและพัฒนาพนักงานสายสนับสนุนให้มีคุณภาพ มีทัศนคติที่ดี และมีความภาคภูมิใจในองค์กร มีสมรรถนะ ในการปฏิบัติงานตามภารกิจที่ได้รับมอบหมาย ได้รับการอบรมพัฒนาตามความก้าวหน้าตามสายงาน และสนับสนุนให้มีการขอตำแหน่งชำนาญการเพื่อความก้าวหน้าในสายงาน

อัตรากำลังพนักงานสายสนับสนุน

ที่	ตำแหน่งงาน	พนักงานมหาวิทยาลัย		ลูกจ้างคณะ		รวมในตำแหน่ง	
		ชาย	หญิง	ชาย	หญิง	ชาย	หญิง
1	ครู	10	1	-	-	10	1
2	เจ้าหน้าที่บริหารงานทั่วไป	1	3	1	2	2	5
3	นักวิเคราะห์นโยบายและแผน	1	-	-	-	1	0
4	นักวิชาการคอมพิวเตอร์	-	1	-	-	0	1
5	นักวิชาการเงินและบัญชี	-	2	-	-	0	2
6	นักวิชาการพัสดุ	-	1	-	-	0	1
7	นักวิชาการศึกษา	1	3	1	-	2	3
8	นายช่างเทคนิค	1	-	-	-	1	0
9	บุคลากร	-	1	-	-	0	1
10	ผู้ปฏิบัติงานวิทยาศาสตร์ฯ	1	-	-	-	1	0
11	นักประชาสัมพันธ์	-	-	-	1	-	1
12	วิศวกร	1	-	-	-	1	0
รวมบุคลากรสายสนับสนุน		16	12	2	3	18	15
		28		5		33	

ตารางแสดงจำนวนตำแหน่งทางวิชาการของบุคลากรสายสนับสนุน

ลำดับ	ส่วนงาน	พนักงานมหาวิทยาลัย	ลูกจ้างชั่วคราวคณะ	รวม(คน)
1	คณะวิศวกรรมศาสตร์	28	5	33

แผนการข้อกำหนดตำแหน่งทางวิชาการ คณะวิศวกรรมศาสตร์

ปี พ.ศ. 2565 – 2569

ลำดับที่	ชื่อ - สกุล	ปีที่ขอ ผู้ช่วยศาสตราจารย์	ปีที่ขอ รองศาสตราจารย์	ปีที่ขอ ศาสตราจารย์
หลักสูตรวิศวกรรมศาสตรบัณฑิต สาขาวิชาวิศวกรรมเครื่องกล				
1	นายณพรัตน์ เกตุขาว		10 เม.ย. 65	10 เม.ย. 68
2	นายทธีธนนท์ พงษ์พานิช		17 ต.ค. 66	17 ต.ค. 69
3	นายปรเมศร์ ปิธิเก	2 ก.พ. 66	2 ก.พ. 69	2 ก.พ. 72
4	นายปุริมพัฒน์ สัทธรรมนวงศ์		6 ก.ย. 69	6 ก.ย. 67
5	นางสาวฝนทิพย์ จินันท์ญา	2 ก.พ. 67	2 ก.พ. 69	2 ก.พ. 72
6	นางรัชนีวรรณ อังกรบุตร	2 ก.พ. 67	2 ก.พ. 69	2 ก.พ. 72
7	นายวสันต์ คำสนาม		5 ก.ย. 66	5 ก.ย. 69
8	นายวิชัยพล พักแก้ว		26 มิ.ย. 66	26 มิ.ย. 69
9	นายสุทธินันท์ ศรีรัตยาวงค์		13 ก.ค. 66	13 ก.ค. 69
10	นายสุธรรม อรุณ		16 ก.ค. 66	16 ก.ค. 69
11	นายอดิศร ประสิทธิ์ศักดิ์		18 ต.ค. 66	18 ต.ค. 69
หลักสูตรวิศวกรรมศาสตรบัณฑิต สาขาวิชาวิศวกรรมไฟฟ้า				
1	นายเกรียงศักดิ์ ไกรกิจราษฎร์	3 ธ.ค. 65	10 ม.ค. 68	22 ก.ค. 71
2	นางสาวจงลักษณ์ พาหะชา			14 ก.พ. 68
3	นายเชวศักดิ์ รักเป็นไทย			6 มิ.ย. 60
4	นายณัฐพงษ์ โปธิ		23 ม.ค. 66	23 ม.ค. 69
5	นายดวงดี แสนรักษ์		15 ต.ค. 67	15 ต.ค. 69
6	นายดำรงค์ อมรเดชาพล		24 ต.ค. 66	24 ต.ค. 69
7	นายธนกันต์ สวนกัน	20 ธ.ค. 64	2 ก.พ. 69	2 ก.พ. 72
8	นางสาวนาทิพย์ จันทรคง		4 มิ.ย. 67	4 มิ.ย. 70
9	นายบรรเทิง ยานะ	2 ก.พ. 64	2 ก.พ. 69	2 ก.พ. 72
10	นายศราวุธ แต่โอสถ	2 ก.พ. 64	2 ก.พ. 69	2 ก.พ. 72
11	นายสิทธิเดช วชิราศรีศิริกุล			5 ก.ย. 66
12	นายสุรพล ดำรงกิตติกุล		2 ก.พ. 69	2 ก.พ. 72

ลำดับที่	ชื่อ - สกุล	ปีที่ขอ ผู้ช่วยศาสตราจารย์	ปีที่ขอ รองศาสตราจารย์	ปีที่ ขอศาสตราจารย์
หลักสูตรวิศวกรรมศาสตรบัณฑิต สาขาวิชาวิศวกรรมโยธา				
1	นายกิตติพงษ์ วุฒิจำนงค์	-	-	-
2	นางขวัญสิรินภา ณะวงค์	2 ก.พ. 68	2 ก.พ. 69	2 ก.พ. 72
3	นายชัยวัฒน์ แสงศรีจันทร์	22 ก.ย. 64	2 ก.พ. 72	2 ก.พ. 79
4	นายณพล ศรีศักดิ์	2 ก.พ. 68	2 ก.พ. 69	2 ก.พ. 72
5	นายณัฐพงศ์ ดำรงวิริยะนุภาพ			14 ธ.ค. 64
6	นายธนกร ชมภูรัตน์			22 ก.พ. 64
7	นายธนกฤต เทพอุโมงค์	2 ก.พ. 68	2 ก.พ. 69	2 ก.พ. 72
8	นายธนศ ทองเดชศรี		25 ต.ค. 66	25 ต.ค. 69
9	นายธีระพงษ์ ศุภวิริยะกิจ	2 ก.พ. 68	2 ก.พ. 69	2 ก.พ. 72
10	นายปรีดา ไชยมหาวัน			11 เม.ย. 65
11	นางปาลีณี สุมิตสวรรค์	2 ก.พ. 68	2 ก.พ. 69	2 ก.พ. 72
12	นายปิยพงษ์ สุวรรณมณีโชติ		20 พ.ค. 68	20 พ.ค. 67
13	นายวรจักร จันทน์แว่น	2 ก.พ. 68	2 ก.พ. 69	2 ก.พ. 72
14	นายวรเทพ แซ่ล่อง	21 ก.ค. 64	2 ก.พ. 69	2 ก.พ. 72
หลักสูตรวิศวกรรมศาสตรบัณฑิต สาขาวิชาวิศวกรรมโยธา				
15	นายสมบูรณ์ เชียงฉิน		7 ธ.ค. 64	7 ธ.ค. 67
16	นายสุริยาวัช ประอ้าย		21 ก.พ. 65	25 ธ.ค. 67
17	นายอภิชาติ บัวกล้า	7 พ.ค. 64	2 ก.พ. 69	2 ก.พ. 72

แผนการขอกำหนดระดับตำแหน่งสายสนับสนุน คณะวิศวกรรมศาสตร์
ปี พ.ศ. 2565 – 2569

1. กลุ่มบริหารจัดการ ระดับชำนาญการ

ลำดับที่	ชื่อ – สกุล	2565	2566	2567	2568	2569
1	นักวิชาการศึกษา	1	-	1	-	-
2	นักวิชาการเงินและบัญชี	-	-	-	-	1
3	นักวิชาการพัสดุ	-	-	-	1	-
4	เจ้าหน้าที่บริหารงานทั่วไป	-	1	-	-	-
5	บุคลากร	-	-	-	1	-
6	นักวิเคราะห์นโยบายและแผน	-	-	-	-	1
7	นักวิชาการคอมพิวเตอร์	-	-	1	-	-

2. กลุ่มตำแหน่งประเภททั่วไป ระดับชำนาญงาน

ลำดับที่	ชื่อ – สกุล	2565	2566	2567	2568	2569
1	ผู้ปฏิบัติงานวิทยาศาสตร์	-	-	1	-	-
2	นายช่างเทคนิค	-	-	-	-	1