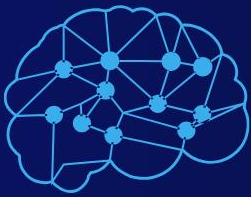


คู่มือปฏิบัติงาน งานวิชาการ (กิจการนิสิต)



งานวิชาการ
คณะวิศวกรรมศาสตร์
มหาวิทยาลัยพะเยา
www.eng.up.ac.th

คำนำ

งานกิจการนิสิต เป็นงานที่สนับสนุนการมุ่งพัฒนานิสิต โดยมีภารกิจสนับสนุนยุทธศาสตร์ในด้านกิจกรรมส่งเสริมหลักสูตร การให้บริการและสวัสดิการสำหรับนิสิต ที่เน้นให้นิสิตอยู่และเรียนอย่างมีความสุข จบไปมีงานทำ และเป็นคนดีของสังคม บัณฑิตมีคุณภาพได้มาตรฐานตามคุณลักษณะที่พึงประสงค์ของมหาวิทยาลัย เอกสารและคู่มือปฏิบัติงานของฝ่ายกิจการนิสิตฉบับนี้ จัดทำขึ้นเพื่อชี้แจงขั้นตอนการปฏิบัติงาน รวมถึงแนวปฏิบัติในการติดต่อดำเนินงานต่างๆ แก่คณาจารย์ และนิสิตคณะวิศวกรรมศาสตร์ให้ได้รับรู้และมีความเข้าใจในทิศทางเดียวกันในส่วนงานของฝ่ายกิจการนิสิต

ดังนั้น ผู้จัดทำหวังเป็นอย่างยิ่งว่า คู่มือปฏิบัติงานของฝ่ายกิจการนิสิตฉบับนี้จะเป็นประโยชน์สำหรับคณาจารย์ บุคลากรและนิสิตคณะวิศวกรรมศาสตร์ สำหรับอำนวยความสะดวกในการติดต่อส่วนงานฝ่ายกิจการนิสิต หากมีคำแนะนำเพื่อปรับปรุงผู้จัดทำก็ขอขอบคุณและยินดีแก้ไข และถ้าหากมีข้อผิดพลาดประการใดก็ขออภัยไว้ ณ ที่นี้ ด้วย

นักวิชาการศึกษา (กิจการนิสิต)
คณะวิศวกรรมศาสตร์

สารบัญ

คำนำ	1
สารบัญ	2
ส่วนที่ 1 ข้อมูลทั่วไป	3
ส่วนที่ 2 หน่วยกิจการนิสิต	
บุคลากรส่วนงาน	4
หน้าที่และความรับผิดชอบ	4
วัตถุประสงค์ของการจัดทำคู่มือปฏิบัติงาน	5
ประโยชน์ที่คาดว่าจะได้รับ	5
ความหมายและสัญลักษณ์ในขั้นตอนการปฏิบัติงาน	5
ส่วนที่ 3 ขั้นตอนในการให้บริการ	
ขั้นตอนการดำเนินงานโครงการ/กิจกรรม ส่งเสริมนิสิต	6
ขั้นตอนการดำเนินงานโครงการ/กิจกรรม ส่งเสริมนิสิต (ต่อ)	7
ขั้นตอนการดำเนินงานสวัสดิการนิสิต	8
ขั้นตอนการบริจาคเงินเข้าบัญชีกองทุนเพื่อนิสิต (คณะวิศวกรรมศาสตร์)	9
ขั้นตอนการประกาศรับสมัครทุนสำหรับนิสิตคณะวิศวกรรมศาสตร์	10
ขั้นตอนการเบิกจ่ายเงินทุนสำหรับนิสิตคณะวิศวกรรมศาสตร์	11
ขั้นตอนการดำเนินงานแนะแนวการศึกษาและจัดหางาน	12
ส่วนที่ 4 ภาคผนวก	
เอกสารที่เกี่ยวข้องกับงานกิจการนิสิต	
ประกาศคณะวิศวกรรมศาสตร์ เรื่อง การรับสมัครนิสิตเพื่อขอรับทุน	
ประกาศคณะวิศวกรรมศาสตร์ เรื่อง รายชื่อนิสิตที่ได้รับทุนการศึกษา	
คำสั่งคณะวิศวกรรมศาสตร์ เรื่อง แต่งตั้งคณะกรรมการกิจการนิสิต	
ประกาศมหาวิทยาลัยพะเยา เรื่อง หลักเกณฑ์ เงื่อนไข วิธีการจ่ายเงินกองทุน	

ส่วนที่ 1 ข้อมูลทั่วไป

ชื่อหน่วยงาน คณะวิศวกรรมศาสตร์

ที่ตั้ง อาคารคณะวิศวกรรมศาสตร์ มหาวิทยาลัยพะเยา

ประวัติความเป็นมา

คณะวิศวกรรมศาสตร์ ได้ยกฐานะขึ้นจาก สำนักวิชาวิศวกรรมศาสตร์ ซึ่งได้ก่อตั้งเมื่อปี พ.ศ. 2545 โดยสำนักวิชาวิศวกรรมศาสตร์เป็นหน่วยงานหนึ่งของ มหาวิทยาลัยนเรศวร วิทยาเขตสารสนเทศพะเยา การจัดการเรียนการสอนของสำนักวิชาวิศวกรรมศาสตร์ในสมัยนั้นเปิดสอนหลักสูตรวิศวกรรมศาสตรบัณฑิต เพียง 5 สาขาวิชา คือ สาขาวิชาวิศวกรรมเครื่องกล สาขาวิชาวิศวกรรมไฟฟ้า สาขาวิชาวิศวกรรมโยธา สาขาวิชาวิศวกรรมสิ่งแวดล้อม และสาขาวิชาวิศวกรรมอุตสาหการ โดยจัดการเรียนการสอนเพียง ชั้นปีที่ 1 และ 2 เมื่อนิสิตต้องเรียนในชั้นปีที่ 3 และ 4 ทางสำนักวิชาวิศวกรรมศาสตร์ จะส่งนิสิตไปเรียนที่คณะวิศวกรรมศาสตร์ มหาวิทยาลัยนเรศวร จังหวัดพิษณุโลก

ต่อมามหาวิทยาลัยนเรศวร วิทยาเขตสารสนเทศพะเยา ได้เปลี่ยนชื่อเป็น มหาวิทยาลัยนเรศวร พะเยา เพื่อเตรียมยกฐานะเป็นมหาวิทยาลัยเอกเทศ และเมื่อมหาวิทยาลัยนเรศวร พะเยา ได้ยกฐานะขึ้นเป็น มหาวิทยาลัยเอกเทศ คือ มหาวิทยาลัยพะเยา เมื่อวันที่ 16 กรกฎาคม พ.ศ. 2553 แล้ว สำนักวิชาวิศวกรรมศาสตร์ จึงได้รับการยกฐานะขึ้นเป็นคณะวิศวกรรมศาสตร์ เมื่อวันที่ 1 ตุลาคม พ.ศ. 2553 ปัจจุบันคณะวิศวกรรมศาสตร์ เปิดสอนทั้งหมด 8 หลักสูตร ได้แก่ หลักสูตรวิศวกรรมศาสตรบัณฑิต 4 หลักสูตร คือ วิศวกรรมเครื่องกล, วิศวกรรมไฟฟ้า, วิศวกรรมโยธา และวิศวกรรมอุตสาหการ และหลักสูตรวิศวกรรมศาสตรมหาบัณฑิต 3 หลักสูตร คือ วิศวกรรมโยธา, วิศวกรรมไฟฟ้า, และวิศวกรรมเครื่องกล นอกจากนี้ยังได้เปิดสอนหลักสูตรปรัชญาดุษฎีบัณฑิต 1 หลักสูตร คือ วิศวกรรมไฟฟ้า

ปรัชญา

สร้างสรรค์ปัญญาพัฒนาประเทศ

Wisdom Generating for Moving Country Forward

ปณิธาน

“ปัญญาเพื่อความเข้มแข็งของชุมชน”

“Wisdom for Community Empowerment”

วิสัยทัศน์

แหล่งเรียนรู้ทางวิศวกรรมเพื่ออุตสาหกรรมและชุมชน

พันธกิจ

1. ผลิตคนไทยศตวรรษที่ 21
2. วิจัยและนวัตกรรม สู่มหาชนเชิงพาณิชย์
3. บริการวิชาการ สร้างความเข้มแข็งให้ชุมชนและสังคม
4. ทำนุบำรุงศิลปและวัฒนธรรมท้องถิ่นเพื่อความเป็นไทย
5. บริหารงานทันสมัยด้วยธรรมาภิบาล (Good governance) และเรียนรู้เปลี่ยนแปลงร่วมกัน

1. ส่วนงาน งานวิชาการ
2. หน่วยกิจการนิสิต
3. ผู้รับผิดชอบ

ชื่อ - นามสกุล	กันติชา ราชคม
ตำแหน่ง	นักวิชาการศึกษา
คณะ / กอง,ศูนย์	สำนักงานคณะวิศวกรรมศาสตร์
หมายเลขติดต่อภายใน	3391
หมายเลขโทรศัพท์	09 1031 5995
E-Mail	Kanticha.ra@up.ac.th

4. หน้าที่และความรับผิดชอบ

1. งานกิจกรรมนิสิต
 - โครงการ/กิจกรรมส่งเสริมนิสิต
 - โครงการ/กิจกรรมสโมสรมนิสิต
 - โครงการ/กิจกรรมชมรม
2. งานบริการและสวัสดิการนิสิต
 - การให้คำปรึกษานิสิต ผู้ปกครอง และอาจารย์ที่ปรึกษา ในเรื่องที่เกี่ยวข้องกับนิสิต
 - ประสานงานในเรื่องที่เป็นปัญหาเกี่ยวกับนิสิตทั้งหน่วยงานภายในและภายนอก
3. งานทุนการศึกษา
 - กองทุนเพื่อนิสิตคณะวิศวกรรมศาสตร์
 - กองทุนเพื่อการศึกษามหาวิทยาลัยพะเยา
 - ทุนภายนอก
 - กองทุนเงินให้กู้ยืมเพื่อการศึกษา (กยศ.,กรอ.)
4. งานธุรการ
 - จัดทำหนังสือภายในและภายนอก และออกเลขหนังสือ ในระบบ UP-DMS
 - ประสานงานในเรื่องเอกสารเกี่ยวกับการใช้ชีวิตในมหาวิทยาลัยของนิสิต
5. งานวินัยและพัฒนานิสิต
 - งานวิชาทหาร
 - การบรรจจุทรานสคริปกิจกรรม
6. งานแนะแนวการศึกษาและจัดหางาน/ศิษย์เก่าสัมพันธ์
 - งานแนะแนว
 - งานศิษย์เก่า
7. งานส่งเสริมคุณภาพชีวิตนิสิต
 - งานกีฬาและนันทนาการ
 - งานหอพัก
8. งานประชาสัมพันธ์
 - การประชาสัมพันธ์ (ข่าวสาร/กิจกรรม)
 - เขียนข่าวเกี่ยวกับการดำเนินกิจกรรมส่งเสริมนิสิต
9. โครงการในแผนปฏิบัติการในแต่ละปีงบประมาณและโครงการด้านทำนุบำรุงศิลปวัฒนธรรม ด้านส่งเสริมอัตลักษณ์นิสิต และด้านส่งเสริมสุขภาพจิต
10. งานอื่น ๆ ที่ได้รับมอบหมาย เช่น งานรับปริญญา งานประชุม



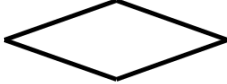

วัตถุประสงค์การจัดทำคู่มือปฏิบัติงาน

1. เพื่อจัดทำคู่มือให้ผู้ปฏิบัติงานสามารถทำงานแทนกันได้
2. เพื่อให้การปฏิบัติงานเป็นไปตามขั้นตอน และมีทิศทางเดียวกัน
3. เพื่อให้อาจารย์ บุคลากร และนิสิต มีความเข้าใจ ในขั้นตอนของงานกิจกรรมนิสิต

ประโยชน์ที่คาดว่าจะได้รับ

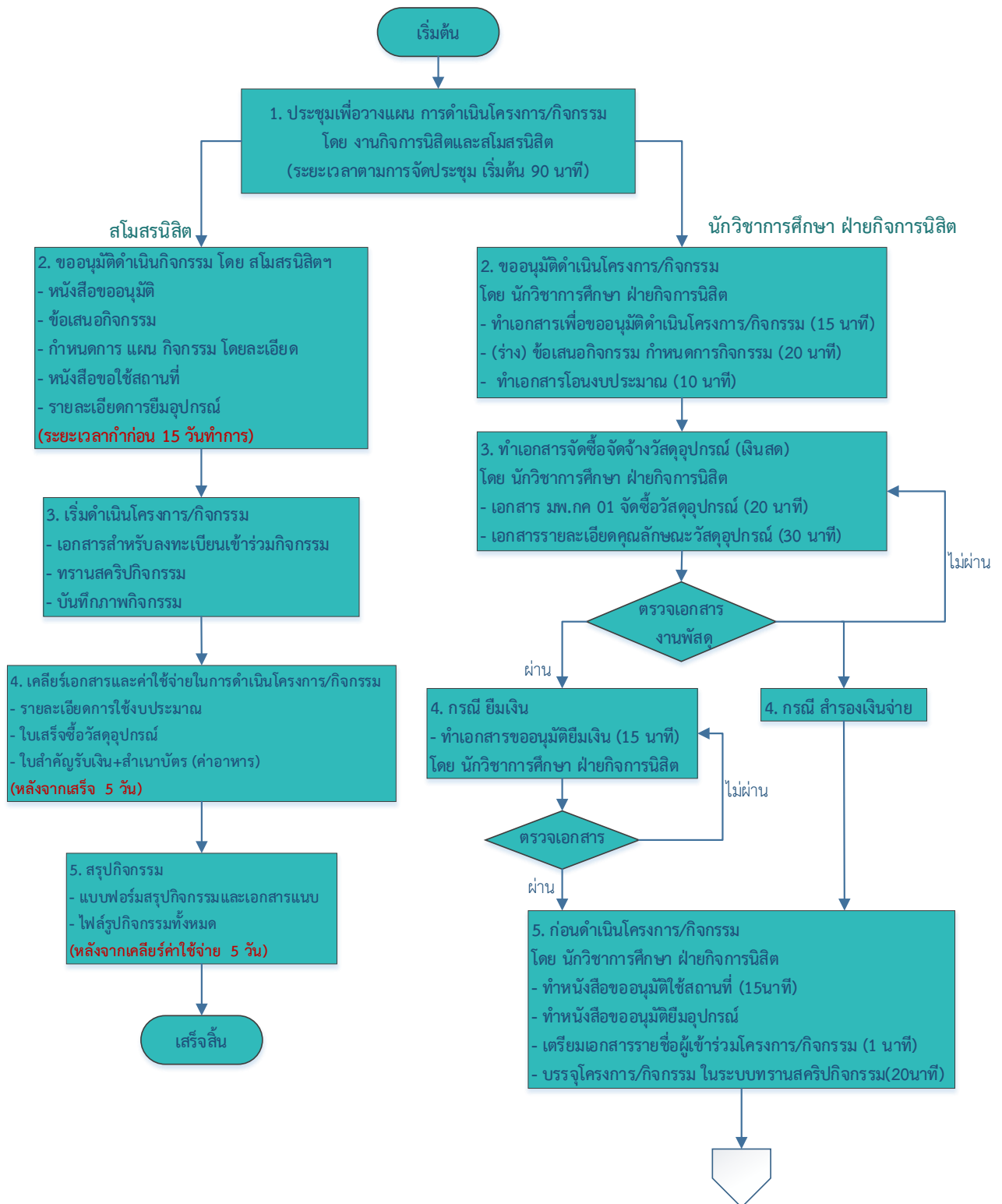
1. ผู้ปฏิบัติงานสามารถทำแทนกันได้
2. การปฏิบัติงานเป็นไปตามขั้นตอน และมีทิศทางเดียวกัน
3. อาจารย์ บุคลากร และนิสิต มีความเข้าใจ รับทราบขั้นตอนของการดำเนินงาน

ความหมายและสัญลักษณ์ในขั้นตอนการปฏิบัติงาน

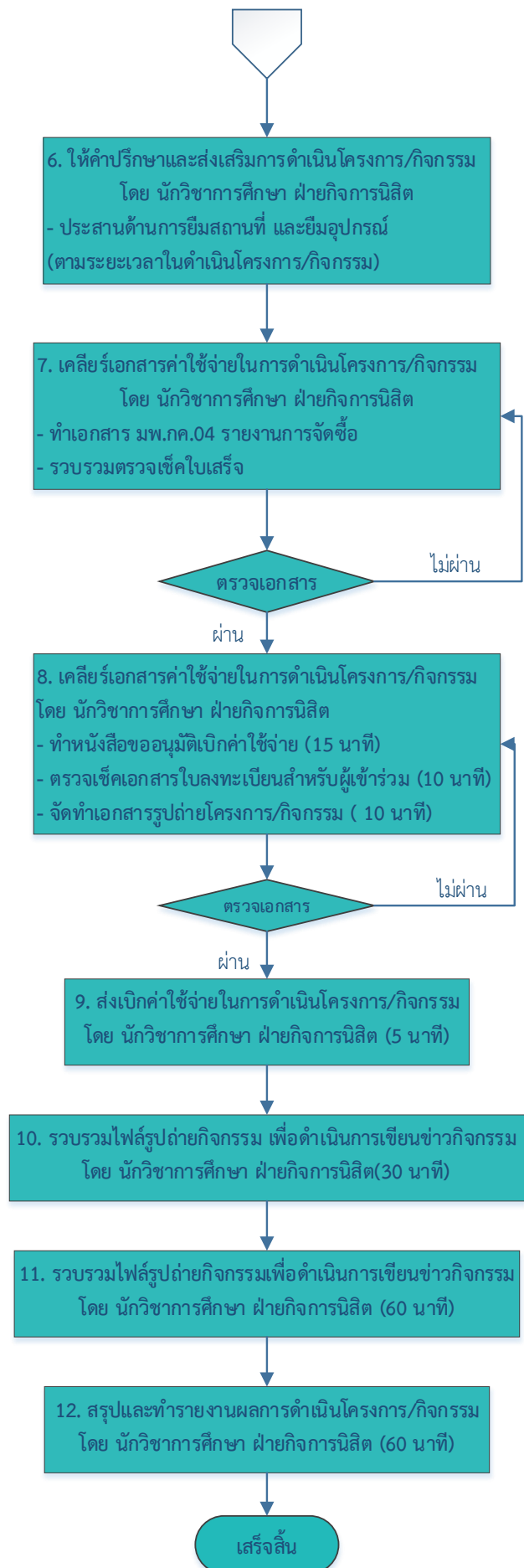
	หมายถึง	เริ่มต้น/จบ
	หมายถึง	กระบวนการ
	หมายถึง	การตัดสินใจ การเปรียบเทียบ
	หมายถึง	จุดเชื่อมต่อในหน้าอื่น

5. ขั้นตอนในการปฏิบัติงานกิจการนิสิต

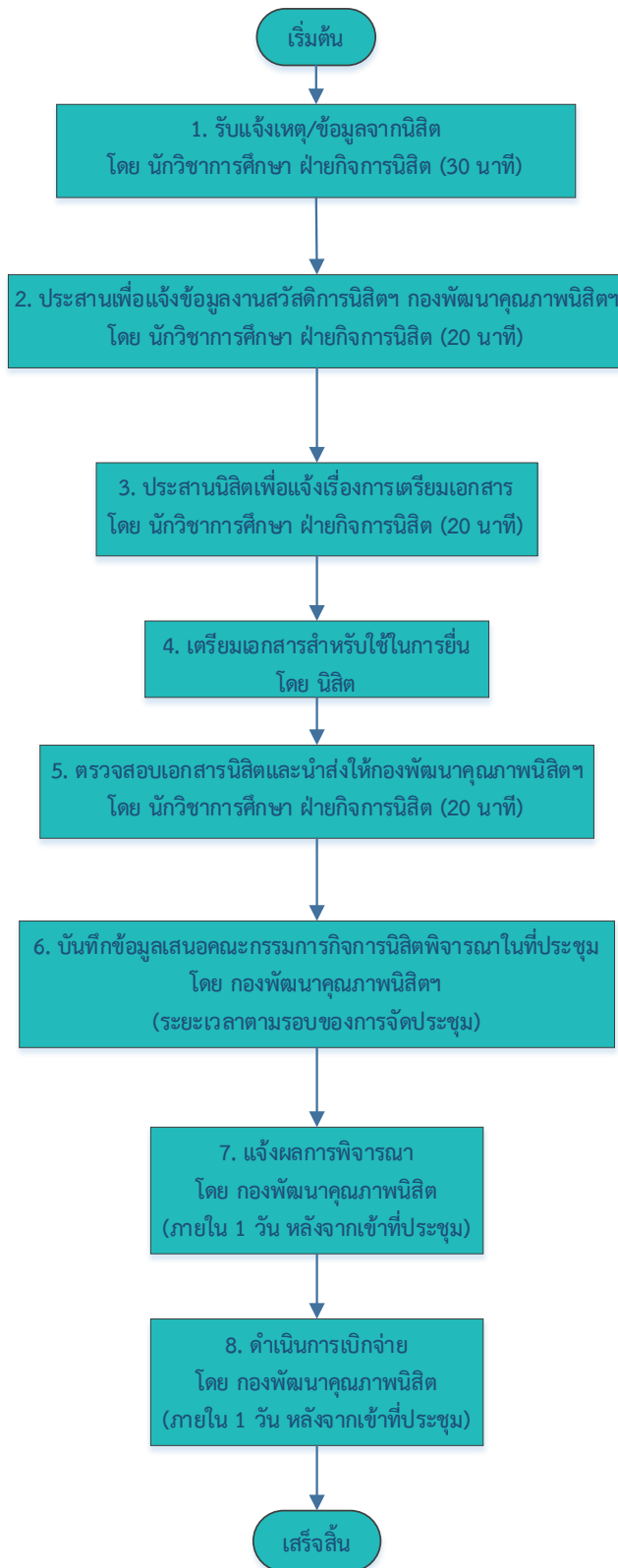
1. ขั้นตอนการดำเนินงานโครงการ/กิจกรรม ส่งเสริมนิสิต




1.1 ขั้นตอนการดำเนินงานโครงการ/กิจกรรม ส่งเสริมนิสิต (ต่อ)



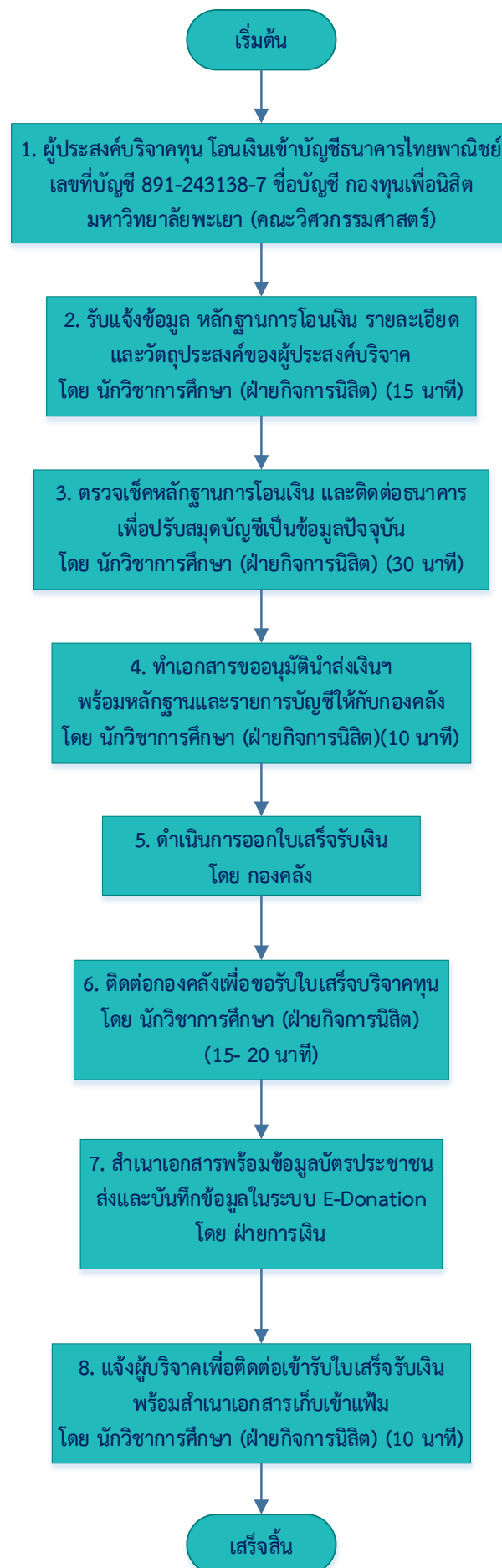
2. ขั้นตอนการดำเนินงานสวัสดิการนิสิต



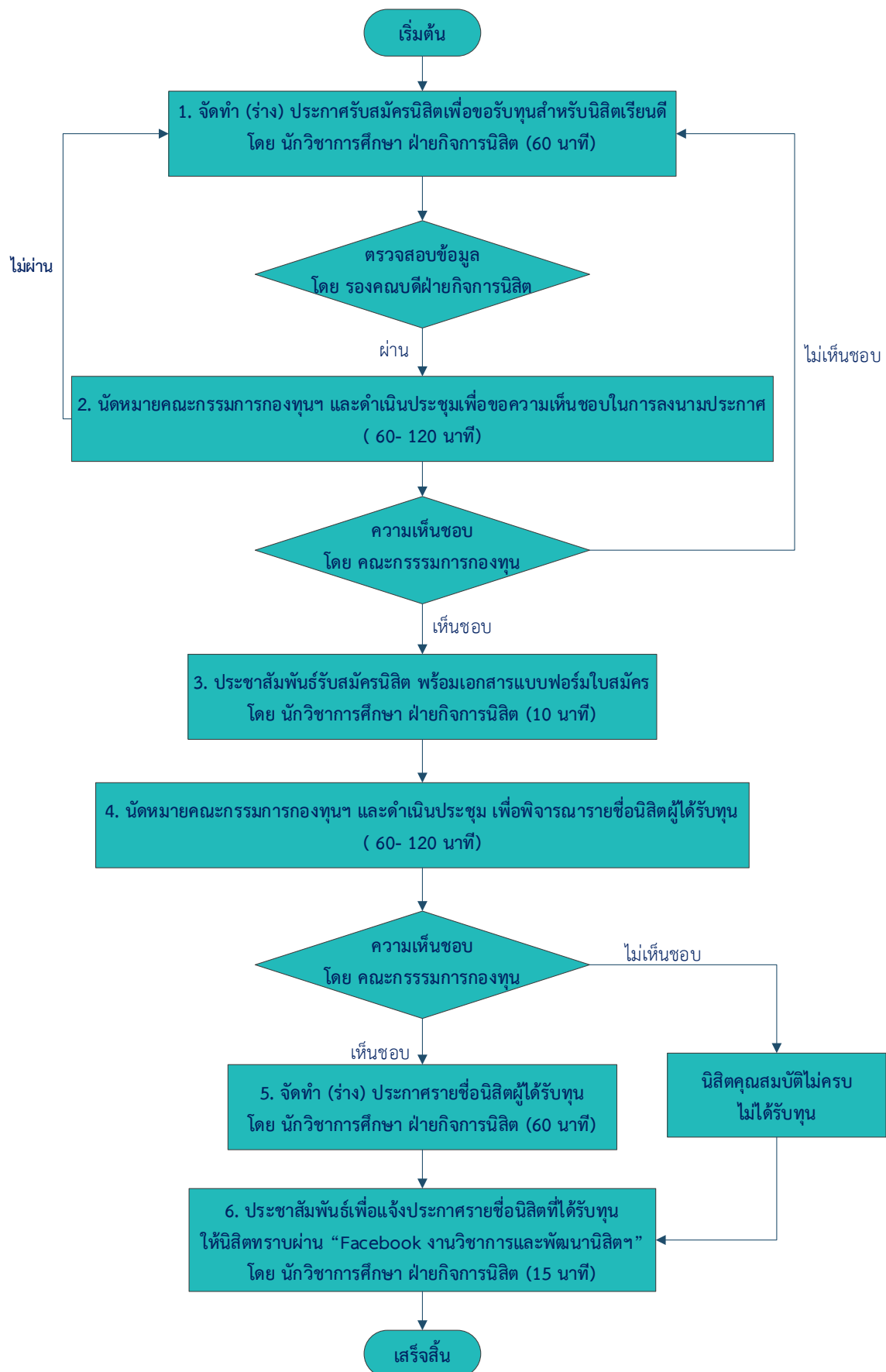
“เอกสารที่นิสิตต้องเตรียม ในขั้นตอนที่ 4”

- * แบบฟอร์มขอรับเงินช่วยเหลือ ค่ารักษาพยาบาล เนื่องจากอุบัติเหตุ (พร้อมเอกสารแนบแบบฟอร์ม)
 - * แบบฟอร์มขอรับเงินช่วยเหลือ กรณีสูญเสียอวัยวะและทุพพลภาพ เนื่องจากอุบัติเหตุ (พร้อมเอกสารแนบแบบฟอร์ม)
 - * แบบฟอร์มขอรับเงินช่วยเหลือ กรณีนิสิตเสียชีวิต เนื่องจากอุบัติเหตุ (พร้อมเอกสารแนบแบบฟอร์ม)
 - * แบบฟอร์มขอรับเงินช่วยเหลือ กรณีนิสิตเสียชีวิต เนื่องจากความเจ็บป่วยทางกาย (พร้อมเอกสารแนบแบบฟอร์ม)
- “โดยสามารถดาวน์โหลดได้ที่” → → 
- “<https://dsq.up.ac.th/Form>”

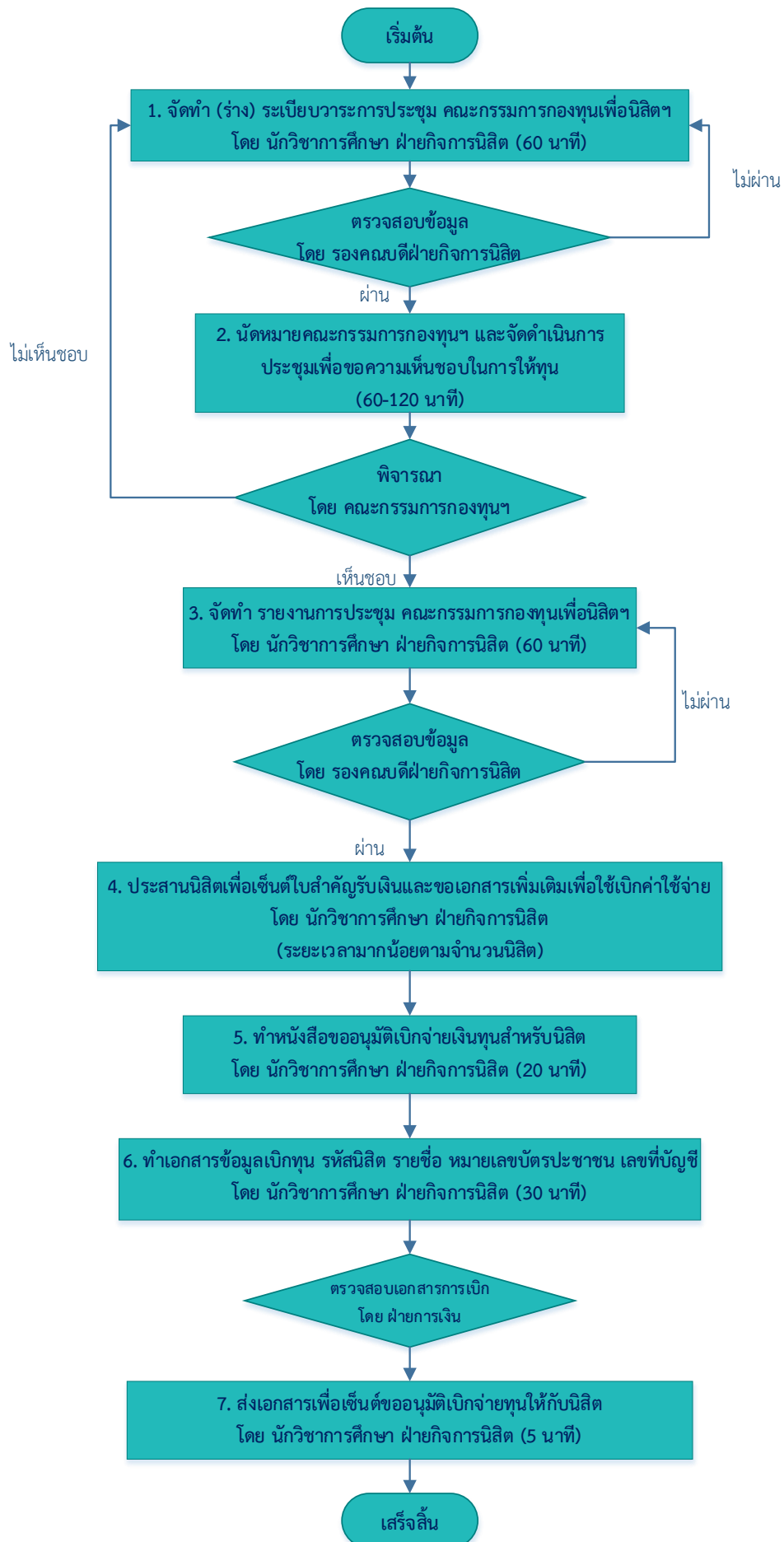
3. ขั้นตอนการบริจาคเงินเข้าบัญชีกองทุนเพื่อนิสิต มหาวิทยาลัยพะเยา คณะวิศวกรรมศาสตร์



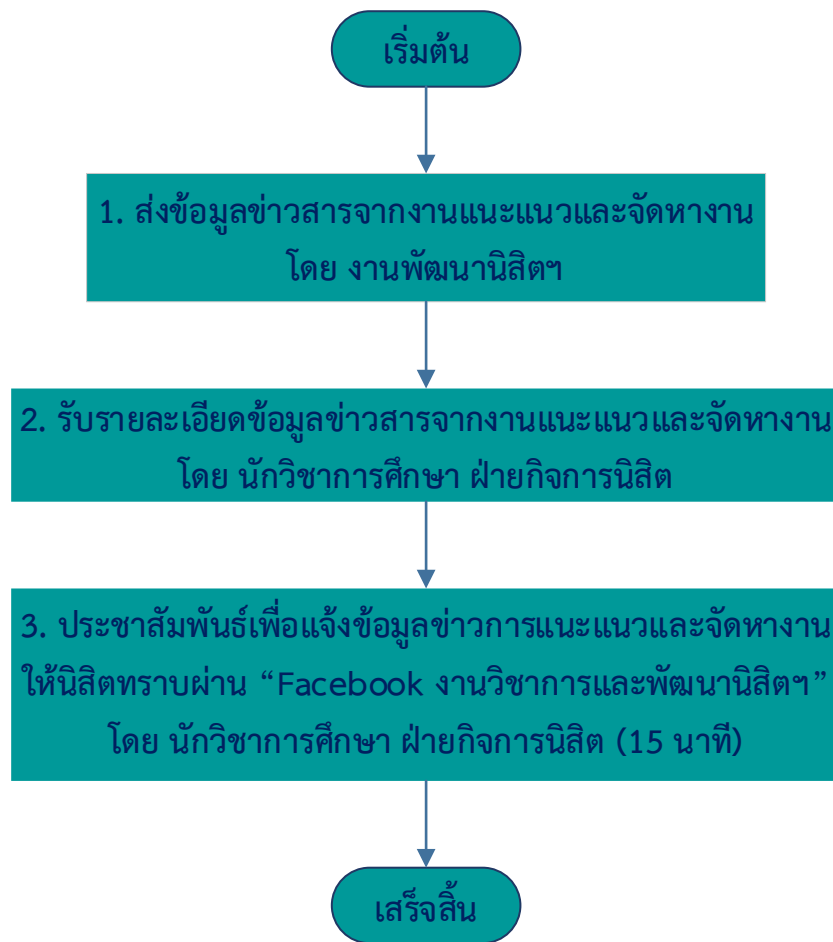
4. ขั้นตอนการประกาศรับสมัครทุนสำหรับนิสิตคณะวิศวกรรมศาสตร์



5. ขั้นตอนการเบิกจ่ายเงินทุนสำหรับนิสิตคณะวิศวกรรมศาสตร์



6. ขั้นตอนการดำเนินงานแนะแนวการศึกษาและจัดหางาน



ภาคผนวก



ประกาศคณะวิศวกรรมศาสตร์

เรื่อง การรับสมัครนิสิตเพื่อขอรับทุน คณะวิศวกรรมศาสตร์ มหาวิทยาลัยพะเยา
ภาคการศึกษาต้น ปีการศึกษา ๒๕๖๖

ด้วยคณะวิศวกรรมศาสตร์ จะดำเนินการรับสมัครนิสิตเพื่อขอรับทุน คณะวิศวกรรมศาสตร์ มหาวิทยาลัยพะเยา ภาคการศึกษาต้น ปีการศึกษา ๒๕๖๖ ระหว่างวันที่ ๖ - ๒๐ มิถุนายน ๒๕๖๖

เพื่อให้การดำเนินการรับสมัครนิสิตเพื่อขอรับทุน คณะวิศวกรรมศาสตร์ มหาวิทยาลัยพะเยา ภาคการศึกษาต้น ปีการศึกษา ๒๕๖๖ เป็นไปด้วยความเรียบร้อย อาศัยอำนาจตามความในมาตรา ๓๕ แห่งพระราชบัญญัติมหาวิทยาลัยพะเยา พ.ศ. ๒๕๕๓ ความในข้อ ๔ (๒) ของประกาศมหาวิทยาลัยพะเยา เรื่อง หลักเกณฑ์การบริหารจัดการกองทุนเพื่อนิสิตของส่วนงาน มหาวิทยาลัยพะเยา พ.ศ. ๒๕๖๓ ความในข้อ ๖ ของประกาศมหาวิทยาลัยพะเยา เรื่อง หลักเกณฑ์และเงื่อนไขการให้ทุน คุณสมบัติของผู้รับทุนและวิธีปฏิบัติอื่น ของคณะวิศวกรรมศาสตร์ พ.ศ. ๒๕๖๔ และคำสั่งมหาวิทยาลัยพะเยา ที่ ๒๗๔๓/๒๕๖๖ ลงวันที่ ๒๗ เมษายน ๒๕๖๖ เรื่อง แต่งตั้งคณบดีคณะวิศวกรรมศาสตร์ มหาวิทยาลัยพะเยา ประกอบกับมติคณะกรรมการประจำคณะ ในคราวประชุมครั้งที่ ๓/๒๕๖๖ เมื่อวันที่ ๒๐ มีนาคม ๒๕๖๖ และมติคณะกรรมการดำเนินงานกองทุนเพื่อนิสิต ของคณะวิศวกรรมศาสตร์ ในคราวประชุม ครั้งที่ ๒/๒๕๖๖ เมื่อวันที่ ๒๔ มีนาคม ๒๕๖๖ จึงประกาศดังนี้

๑. คุณสมบัติทั่วไปของผู้ประสงค์ขอรับทุนการศึกษา

- ๑.๑ เป็นนิสิตระดับปริญญาตรีภาคปกติ คณะวิศวกรรมศาสตร์ มหาวิทยาลัยพะเยา
- ๑.๒ เป็นนิสิตที่มีความประพฤติดี เรียบร้อย และไม่อยู่ระหว่างการถูกลงโทษด้านวินัย
- ๑.๓ จะต้องไม่ได้รับทุนการศึกษาอื่น ๆ (ที่เป็นทุนให้เปล่า) ในปีที่ผ่านมาขอรับทุนการศึกษา

จากกองทุน

๒. ประเภททุนและคุณสมบัติของผู้สมัครเฉพาะทุน

๒.๑ ทุนช่วยเหลือสวัสดิการ สำหรับนิสิตรางวัลเรียนดี ทุนละ ๕,๐๐๐ บาท จำนวน ๑๒ ทุน โดยมีรายละเอียดการให้ทุน ดังนี้

- (๑) นิสิตชั้นปีที่ ๒ หลักสูตรละ ๑ ทุน จำนวน ๔ ทุน
- (๒) นิสิตชั้นปีที่ ๓ หลักสูตรละ ๑ ทุน จำนวน ๔ ทุน
- (๓) นิสิตชั้นปีที่ ๔ หลักสูตรละ ๑ ทุน จำนวน ๔ ทุน

โดยผู้รับทุนมีคุณสมบัติ ดังต่อไปนี้

(๑) ต้องมีผลการเรียนสะสม (GPAX) เมื่อสิ้นปีการศึกษาไม่ต่ำกว่า ๓.๐๐ และมีหน่วยกิตสะสมไม่น้อยกว่า ๓๐ หน่วยกิต

- (๒) เป็นผู้ที่เรียนตามแผนการเรียนปกติ
- (๓) นิสิตจะต้องไม่ลงวิชาเรียนเทอมภาคฤดูร้อน ยกเว้นลงทะเบียนวิชาฝึกงาน
- (๔) นิสิตต้องไม่เคยได้รับเกรด F
- (๕) นิสิตไม่เคยลงทะเบียนซ้ำ (รีเกรด)

(๖) นิสิต ...

-๒-

(๖) นิสิตจะต้องไม่เคยได้รับเกรด W

(๗) เป็นผู้ที่มีคุณสมบัติตาม (๑-๕) และเป็นผู้ที่มีเกรดเฉลี่ยสูงสุดในชั้นปี

๒.๒ ทุนสนับสนุนการศึกษาตามความประสงค์ของผู้บริจาคทุน สำหรับนิสิตที่ขาดแคลนทุนทรัพย์ ทุนละ ๕,๐๐๐ บาท จำนวน ๒๔ ทุน โดยมีรายละเอียดการให้ทุน ดังนี้

(๑) นิสิตหลักสูตรสาขาวิชาวิศวกรรมเครื่องกล	จำนวน	๖	ทุน
(๒) นิสิตหลักสูตรสาขาวิชาวิศวกรรมโยธา	จำนวน	๑๐	ทุน
(๓) นิสิตหลักสูตรสาขาวิชาวิศวกรรมไฟฟ้า	จำนวน	๒	ทุน
(๔) นิสิตหลักสูตรสาขาวิชาวิศวกรรมอุตสาหการ	จำนวน	๖	ทุน

๓. เกณฑ์การพิจารณาทุน

๓.๑ ทุนเรียนดีพิจารณาให้กับผู้สมัครที่มีผลการเรียนสูงสุดในแต่ละทุน

๓.๒ ทุนตามความประสงค์ของผู้บริจาคทุนพิจารณาตามความประสงค์ของผู้บริจาคทุน

๔. ขั้นตอนการรับสมัครขอรับทุน

๔.๑ การยื่นใบสมัคร นิสิตที่มีคุณสมบัติของผู้รับทุน สามารถขอใบสมัครได้ที่งานวิชาการ คณะวิศวกรรมศาสตร์ หรือ ดาวินโหลดแบบฟอร์มได้ที่หน้าเพจ Facebook งานวิชาการและพัฒนานิสิต คณะวิศวกรรมศาสตร์ มหาวิทยาลัยพะเยา ตั้งแต่วันที่ ๖ มิถุนายน ๒๕๖๖ เป็นต้นไป

๔.๒ นิสิตสามารถยื่นใบสมัครด้วยตนเองได้ที่หน่วยกิจการนิสิต งานวิชาการ คณะวิศวกรรมศาสตร์ มหาวิทยาลัยพะเยา ตั้งแต่วันที่ ๖ - ๒๐ มิถุนายน ๒๕๖๖

ประกาศ ณ วันที่ ๖ มิถุนายน พ.ศ. ๒๕๖๖



(รองศาสตราจารย์ ดร.ณัฐพงศ์ ดำรงวิริยะนภาพ)
คณบดีคณะวิศวกรรมศาสตร์



ประกาศคณะศึกษาศาสตร์

เรื่อง รายชื่อนิสิตที่ได้รับทุนการศึกษา คณะศึกษาศาสตร์ มหาวิทยาลัยพะเยา
ภาคการศึกษาต้น ปีการศึกษา ๒๕๖๖

ด้วย คณะศึกษาศาสตร์ มีความประสงค์จะให้ทุนการศึกษา สำหรับนิสิตที่มีผลการเรียนดี และขาดแคลนทุนทรัพย์ ในภาคการศึกษาต้น ปีการศึกษา ๒๕๖๖ จากงบประมาณรายได้ กองทุนเพื่ออนิสิต คณะศึกษาศาสตร์ จำนวน ๓๕ ทุน

อาศัยอำนาจตามความในมาตรา ๓๕ แห่งพระราชบัญญัติมหาวิทยาลัยพะเยา พ.ศ. ๒๕๕๓ และคำสั่งมหาวิทยาลัยพะเยา ที่ ๒๗๔๗/๒๕๖๖ เรื่อง แต่งตั้งคณบดีคณะศึกษาศาสตร์ มหาวิทยาลัยพะเยา ลงวันที่ ๒๗ เมษายน ๒๕๖๖ ประกอบกับมติคณะกรรมการดำเนินงานกองทุนเพื่ออนิสิตของคณะศึกษาศาสตร์ ในคราวประชุมครั้งที่ ๒/๒๕๖๖ เมื่อวันที่ ๒๖ กันยายน ๒๕๖๖ จึงประกาศรายชื่อนิสิตที่ได้รับทุนการศึกษา คณะศึกษาศาสตร์ มหาวิทยาลัยพะเยา ภาคการศึกษาต้น ปีการศึกษา ๒๕๖๖ ตามเอกสารแนบท้าย ประกาศนี้

ประกาศ ณ วันที่ ๑๐ ตุลาคม พ.ศ. ๒๕๖๖

(รองศาสตราจารย์ ดร.ณัฐพงศ์ ดำรงวิริยะนุภาพ)
คณบดีคณะศึกษาศาสตร์

รายชื่อผู้ได้รับทุนการศึกษา คณะวิศวกรรมศาสตร์ มหาวิทยาลัยพะเยา
ภาคการศึกษาต้น ปีการศึกษา ๒๕๖๖

ที่	ประเภททุน	รายชื่อผู้ได้รับทุน	จำนวนเงิน (บาท)	
๑	ทุนช่วยเหลือสวัสดิการ สำหรับนิสิต รางวัลเรียนดี จำนวน ๑๑ ทุน	๖๔๑๐๒๙๔๖ นายวิชรพล สุจา	๕,๐๐๐	
		๖๕๑๐๐๐๖๘ นายคณิศร จักรเครือ	๕,๐๐๐	
		๖๓๑๐๑๔๘๓ นายสิทธิพร บัวกลาง	๕,๐๐๐	
		๖๔๑๐๐๖๓๐ นายฐิติกร ปิมแปง	๕,๐๐๐	
		๖๕๑๐๑๓๒๘ นายอาทิตย์พงษ์ สังข์ทอง	๕,๐๐๐	
		๖๓๑๐๑๙๒๒ นายธนวัฒน์ สมหวัง	๕,๐๐๐	
		๖๔๑๐๒๐๕๘ นางสาวภาวิณี ธรรมอักษร	๕,๐๐๐	
		๖๕๑๐๑๗๘๘ นายต้นตระกูล ปัญสุวรรณ	๕,๐๐๐	
		๖๓๑๐๒๘๔๔ นายณัฐวิชัย สุวรรณ์	๕,๐๐๐	
		๖๔๑๐๔๐๘๓ นายธนภัทร เสียงเย็น	๕,๐๐๐	
๖๕๑๐๓๓๘๖ นายจักรภัทร แรงดี	๕,๐๐๐			
๒	ทุนสนับสนุนการศึกษา ตามความประสงค์ของ ผู้บริจาคทุน สำหรับนิสิต ที่ขาดแคลนทุนทรัพย์ จำนวน ๒๔ ทุน	สาขาวิชาวิศวกรรมโยธา		
		๖๓๑๐๑๘๕๕ นายณัฐกานต์ ทองศรี	๕,๐๐๐	
		๖๓๑๐๒๑๙๒ นายปรัชญา เบื้องสุวรรณ	๕,๐๐๐	
		๖๔๒๒๐๕๗๖ นายชานนท์ ชื้อใส	๕,๐๐๐	
		๖๔๑๐๒๐๙๒ นายมุฮัมมัดนัศรุดดีน เจ๊ะตือเร๊ะ	๕,๐๐๐	
		๖๔๑๐๑๘๕๕ นายปฏิวัติ พินิจ	๕,๐๐๐	
		๖๔๑๐๑๔๓๙ นายเจษฎา สีตะวัน	๕,๐๐๐	
		๖๔๑๐๑๗๙๘ นายันทนากร เมืองวงศ์	๕,๐๐๐	
		๖๕๑๐๒๓๑๘ นายภูมินทร์ คำสมุทร	๕,๐๐๐	
		๖๖๑๐๑๖๓๓ นางสาวณัฐธิดา ปากพรหมมา	๕,๐๐๐	
		๖๖๑๐๒๑๒๘ นายพิชัย อานี	๕,๐๐๐	
		สาขาวิชาวิศวกรรมอุตสาหกรรม		
		๖๕๑๐๓๒๔๑ นายอิทธิเดช พลเยี่ยม	๕,๐๐๐	
		๖๕๑๐๔๐๖๒ นางสาวกัญยรัตน์ นิสสัยเย็น	๕,๐๐๐	
		๖๕๑๐๓๐๒๗ นางสาวญาณิศา บำรุงลาน	๕,๐๐๐	
		๖๕๑๐๓๙๓๗ นางสาวจตุพร ศรีวิลัย	๕,๐๐๐	
		๖๔๑๐๒๖๑๐ นางสาวจุฬามณี ชัยแก่ศึก	๕,๐๐๐	
		๖๓๑๐๒๗๔๓ นางสาวSavita Norng	๕,๐๐๐	

ที่	ประเภททุน	รายชื่อผู้ได้รับทุน	จำนวนเงิน (บาท)
๒ (ต่อ)	ทุนสนับสนุนการศึกษา ตามความประสงค์ของ ผู้บริจาคทุน สำหรับนิสิต ที่ขาดแคลนทุนทรัพย์ จำนวน ๒๔ ทุน	สาขาวิชาวิศวกรรมเครื่องกล	
		๖๖๑๐๐๑๔ นางสาวกัญญารัตน์ สุวรรณรัตน์	๕,๐๐๐
		๖๔๑๐๐๔๐๕ นายอภิสิทธิ์ ศิริตระกูล	๕,๐๐๐
		๖๔๑๐๐๓๐๔ นายสุภัทร ถนอมวรกุล	๕,๐๐๐
		๖๔๑๐๐๑๘๐ นายธีรเดช ยศยิ่งอภิราม	๕,๐๐๐
		๖๔๑๐๐๐๔๕ นางสาวจุฬารัตน์ สุทธิศิลป์	๕,๐๐๐
		๖๕๑๐๐๓๐๕ นางสาวเปมิกา ราชคม	๕,๐๐๐
		สาขาวิชาวิศวกรรมไฟฟ้า	
		๖๕๑๐๑๒๓๘ นายสายฟ้า แสงท้าว	๕,๐๐๐
๖๕๑๐๑๐๕๘ นายพุมิเมธ พงศ์กิตติวรกุล	๕,๐๐๐		



คำสั่งคณะกรรมการศาสตร์

ที่ ๔ / ๒๕๖๗

เรื่อง แต่งตั้งคณะกรรมการกิจการนิสิต

อนุสนธิคำสั่งคณะกรรมการศาสตร์ ที่ ๒๙/๒๕๖๖ ลงวันที่ ๑๙ มิถุนายน ๒๕๖๖ เรื่อง แต่งตั้งคณะกรรมการกิจการนิสิต เนื่องจากมีการเปลี่ยนแปลงแต่งตั้งคณะกรรมการกิจการนิสิต และเพื่อให้การดำเนินการดูแลและเฝ้าระวังข้อบังคับที่เกี่ยวข้องกับนิสิตและกิจกรรมของนิสิตภายในคณะวิศวกรรมศาสตร์เป็นไปด้วยความเรียบร้อยและมีประสิทธิภาพ อาศัยอำนาจตามความในมาตรา ๓๕ แห่งพระราชบัญญัติมหาวิทยาลัยพะเยา พ.ศ. ๒๕๕๓ และคำสั่งมหาวิทยาลัยพะเยา ที่ ๒๗๔๓/๒๕๖๖ ลงวันที่ ๒๗ เมษายน ๒๕๖๖ เรื่อง แต่งตั้งคณบดีคณะวิศวกรรมศาสตร์ มหาวิทยาลัยพะเยา จึงยกเลิคำสั่งคณะกรรมการศาสตร์ ที่ ๒๙/๒๕๖๖ ลงวันที่ ๑๙ มิถุนายน ๒๕๖๖ เรื่อง แต่งตั้งคณะกรรมการกิจการนิสิต และแต่งตั้งคณะกรรมการกิจการนิสิต ดังรายนามต่อไปนี้

๑. รองคณบดีฝ่ายกิจการนิสิต	ประธานกรรมการ
๒. ผู้ช่วยศาสตราจารย์ ดร.วิชัยพล พักแก้ว	กรรมการ
๓. ดร.บรรเทียง ยานะ	กรรมการ
๔. ดร.ขวัญสิรินภา ธนวงค์	กรรมการ
๕. อาจารย์อติคม บุญซื่อ	กรรมการ
๖. นางสาวกันติชา ราชคม	กรรมการและเลขานุการ
๗. นายกานตพงศ์ สุวรรณพจน์	กรรมการและเลขานุการ

หน้าที่

๑. ส่งเสริม ดูแล และให้คำปรึกษาการจัดกิจกรรมเสริมหลักสูตรของสโมสรนิสิต คณะวิศวกรรมศาสตร์ ชมรมกิจกรรมนิสิตภายใต้สโมสรนิสิตฯ และกิจกรรมนิสิตภายในหลักสูตร
๒. ผลักดันและสนับสนุนให้นิสิตจัดกิจกรรมที่ตอบสนองพันธกิจของมหาวิทยาลัย และคณะวิศวกรรมศาสตร์ บนพื้นฐานของความคิดสร้างสรรค์ที่ทันสมัย
๓. พิจารณาคัดเลือกนิสิต และเสนอต่อคณะวิศวกรรมศาสตร์เพื่อเป็นตัวแทนในนามของคณะวิศวกรรมศาสตร์เพื่อรับทุนการศึกษา เกียรติบัตร หรือเข้าร่วมกิจกรรมกับองค์กรภายนอกมหาวิทยาลัย
๔. พิจารณาคัดเลือกนิสิตและศิษย์เก่า เสนอต่อคณะวิศวกรรมศาสตร์เพื่อรับรางวัลนิสิตดีเด่น และศิษย์เก่าดีเด่นตามลำดับ

๕. เป็นคณะ ...

- ๒ -

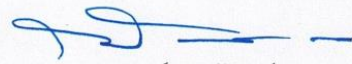
๕. เป็นคณะกรรมการดำเนินงานกองทุนเพื่อนิสิตของคณะวิศวกรรมศาสตร์ เพื่อคัดเลือก นิสิตที่สมัครขอรับทุน และสรุปรายชื่อต่อคณะกรรมการดำเนินงานกองทุนเพื่อนิสิตของคณะวิศวกรรมศาสตร์ พิจารณาคัดเลือกต่อไป

๖. จัดทำร่างประกาศและร่างคำสั่งคณะวิศวกรรมศาสตร์ที่เกี่ยวข้องกับกิจการนิสิต

๗. พิจารณาเรื่องต่างๆ ที่เกี่ยวข้องกับกิจการนิสิตตามที่ประธานกรรมการขอความอนุเคราะห์

ทั้งนี้ ตั้งแต่วันที่ ๑๖ มกราคม พ.ศ. ๒๕๖๗ เป็นต้นไป

สั่ง ณ วันที่ ๑๘ มกราคม พ.ศ. ๒๕๖๗



(รองศาสตราจารย์ ดร.ณัฐพงศ์ ดำรงวิริยะนุภาพ)
คณบดีคณะวิศวกรรมศาสตร์



ประกาศมหาวิทยาลัยพะเยา

เรื่อง หลักเกณฑ์ เงื่อนไข วิธีการและอัตราการจ่ายเงินกองทุน พ.ศ. ๒๕๖๓

โดยที่เป็นการสมควรให้มีหลักเกณฑ์ เงื่อนไข วิธีการและอัตราการจ่ายเงินกองทุน อาศัยอำนาจตามความในมาตรา ๓๓ แห่งพระราชบัญญัติมหาวิทยาลัยพะเยา พ.ศ.๒๕๕๓ และความในข้อ ๑๑ ข้อ ๑๖ และข้อ ๒๑ ของระเบียบมหาวิทยาลัยพะเยา ว่าด้วย กองทุนเพื่อนิสิต มหาวิทยาลัยพะเยา พ.ศ. ๒๕๖๒ ประกอบกับมติคณะกรรมการบริหารกองทุนเพื่อนิสิต มหาวิทยาลัยพะเยา ในคราวประชุมครั้งที่ ๒/๒๕๖๓ เมื่อวันที่ ๔ มิถุนายน ๒๕๖๓ จึงออกประกาศไว้ดังนี้

ข้อ ๑ ประกาศนี้ เรียกว่า “ประกาศมหาวิทยาลัยพะเยา เรื่อง หลักเกณฑ์ เงื่อนไข วิธีการและอัตราการจ่ายเงินกองทุน พ.ศ. ๒๕๖๓”

ข้อ ๒ ประกาศนี้ให้ใช้บังคับ สำหรับนิสิตตั้งแต่รหัส ๖๓ เป็นต้นไป โดยใช้ถัดจากวันประกาศเป็นต้นไป

ข้อ ๓ ในประกาศนี้

“มหาวิทยาลัย” หมายความว่า มหาวิทยาลัยพะเยา

“อธิการบดี” หมายความว่า อธิการบดีมหาวิทยาลัยพะเยา

“คณะกรรมการบริหาร” หมายความว่า คณะกรรมการบริหารกองทุนเพื่อนิสิต มหาวิทยาลัยพะเยา

“คณะกรรมการดำเนินงาน” หมายความว่า คณะกรรมการดำเนินงานกองทุนเพื่อนิสิต มหาวิทยาลัยพะเยา

“กองทุน” หมายความว่า กองทุนเพื่อนิสิต มหาวิทยาลัยพะเยา

“นิสิต” หมายความว่า นิสิตมหาวิทยาลัยพะเยา

“นักเรียน” หมายความว่า นักเรียนโรงเรียนสาธิตมหาวิทยาลัยพะเยา

“อุบัติเหตุ” หมายความว่า ความเสียหายอันเกิดจากเหตุการณ์ที่เกิดขึ้นอย่างฉับพลัน จากปัจจัยภายนอกของร่างกาย หรือภัยที่เกิดจากเหตุสุดวิสัย

“ภัยพิบัติ” ...



ประกาศมหาวิทยาลัยพะเยา

เรื่อง หลักเกณฑ์ เงื่อนไข วิธีการและอัตราการจ่ายเงินกองทุน พ.ศ. ๒๕๖๓

โดยที่เป็นการสมควรให้มีหลักเกณฑ์ เงื่อนไข วิธีการและอัตราการจ่ายเงินกองทุน อาศัยอำนาจตามความในมาตรา ๓๓ แห่งพระราชบัญญัติมหาวิทยาลัยพะเยา พ.ศ.๒๕๕๓ และความในข้อ ๑๑ ข้อ ๑๖ และข้อ ๒๑ ของระเบียบมหาวิทยาลัยพะเยา ว่าด้วย กองทุนเพื่อนิสิต มหาวิทยาลัยพะเยา พ.ศ. ๒๕๖๒ ประกอบกับมติคณะกรรมการบริหารกองทุนเพื่อนิสิต มหาวิทยาลัยพะเยา ในคราวประชุมครั้งที่ ๒/๒๕๖๓ เมื่อวันที่ ๔ มิถุนายน ๒๕๖๓ จึงออกประกาศไว้ดังนี้

ข้อ ๑ ประกาศนี้ เรียกว่า “ประกาศมหาวิทยาลัยพะเยา เรื่อง หลักเกณฑ์ เงื่อนไข วิธีการและอัตราการจ่ายเงินกองทุน พ.ศ. ๒๕๖๓”

ข้อ ๒ ประกาศนี้ให้ใช้บังคับ สำหรับนิสิตตั้งแต่รหัส ๖๓ เป็นต้นไป โดยใช้ถัดจากวันประกาศเป็นต้นไป

ข้อ ๓ ในประกาศนี้

“มหาวิทยาลัย” หมายความว่า มหาวิทยาลัยพะเยา

“อธิการบดี” หมายความว่า อธิการบดีมหาวิทยาลัยพะเยา

“คณะกรรมการบริหาร” หมายความว่า คณะกรรมการบริหารกองทุนเพื่อนิสิต มหาวิทยาลัยพะเยา

“คณะกรรมการดำเนินงาน” หมายความว่า คณะกรรมการดำเนินงานกองทุน เพื่อนิสิต มหาวิทยาลัยพะเยา

“กองทุน” หมายความว่า กองทุนเพื่อนิสิต มหาวิทยาลัยพะเยา

“นิสิต” หมายความว่า นิสิตมหาวิทยาลัยพะเยา

“นักเรียน” หมายความว่า นักเรียนโรงเรียนสาธิตมหาวิทยาลัยพะเยา

“อุบัติเหตุ” หมายความว่า ความเสียหายอันเกิดจากเหตุการณ์ที่เกิดขึ้นอย่างฉับพลัน จากปัจจัยภายนอกของร่างกาย หรือภัยที่เกิดจากเหตุสุดวิสัย

“ภัยพิบัติ” ...

-๒-

“ภัยพิบัติ” หมายความว่า สาธารณภัยอันได้แก่ อัคคีภัย วาตภัย อุทกภัย ภัยแล้ง ภาวะฝนแล้ง ฝนทิ้งช่วง ภัยจากลูกเห็บ ภัยอันเกิดจากไฟฟ้า ภัยที่เกิดจากโรคหรือการระบาดของแมลงหรือศัตรูพืชทุกชนิด อากาศหนาวจัดผิดปกติ ภัยสงคราม และภัยอันเนื่องมาจากการกระทำของผู้ก่อการร้าย กองกำลังจากนอประเทศ ตลอดจนภัยอื่น ๆ ไม่ว่าจะเกิดจากธรรมชาติ หรือมีบุคคลหรือสัตว์ทำให้เกิดขึ้น ซึ่งก่อให้เกิดอันตรายแก่ชีวิต ร่างกายของประชาชน หรือก่อให้เกิดความเสียหายแก่ทรัพย์สินของประชาชน

“ความเดือดร้อน” หมายความว่า ความลำบาก ความทุกข์ร้อน ทางด้านร่างกาย และทรัพย์สินที่มีผลโดยตรงต่อตัวนิสิต

“การเจ็บป่วย” หมายความว่า อาการเจ็บป่วยเนื่องมาจากความผิดปกติของร่างกาย หรือจากการบาดเจ็บ จากเหตุสุดวิสัยที่ไม่ได้เกิดจากเจตนา

“ขาดแคลนทุนทรัพย์” หมายความว่า การขาดแคลนทุนทรัพย์ในการศึกษา เนื่องจากผู้ที่ปกครองดูแลอยู่นั้นมีฐานะยากจน

“ปีการศึกษา” หมายความว่า ปีการศึกษาตั้งแต่วันเปิดภาคการศึกษาของปีการศึกษา นั้นจนถึงวันก่อนวันเปิดภาคการศึกษาของปีการศึกษาต่อไป

ข้อ ๔ ให้อธิการบดีเป็นผู้รักษาการตามประกาศนี้ กรณีที่มีปัญหาเกี่ยวกับการบังคับใช้ หรือการปฏิบัติตามประกาศนี้ ให้อธิการบดีมีอำนาจตีความและวินิจฉัยชี้ขาด การตีความและการวินิจฉัยของอธิการบดีให้ถือเป็นที่สุด

ส่วนที่ ๑

บททั่วไป

ข้อ ๕ กองทุน มีวัตถุประสงค์เพื่อการช่วยเหลือและการจัดสวัสดิการ ดังนี้

- (๑) เป็นค่าใช้จ่ายสำหรับทุนการศึกษาของนิสิต
- (๒) เป็นสวัสดิการสำหรับช่วยเหลือนิสิตที่ประสบภัยพิบัติหรือความเดือดร้อน
 - (๒.๑) ช่วยเหลือนิสิตที่ประสบภัยพิบัติหรือความเดือดร้อน
 - (๒.๒) ช่วยเหลือนิสิตหรือนักเรียน ที่ได้รับผลกระทบจากอุบัติเหตุ
 - (๒.๓) ช่วยเหลือนิสิตหรือนักเรียน ที่เสียชีวิตจากอุบัติเหตุ หรือจากการ

เจ็บป่วย

- (๓) เป็นค่าใช้จ่ายอื่นๆ ตามที่คณะกรรมการบริหารเห็นสมควร

ข้อ ๖ เงินและทรัพย์สินของกองทุนให้ใช้จ่ายตามวัตถุประสงค์ของกองทุน และวัตถุประสงค์ของผู้มอบให้

ส่วนที่ ๒...

-๓-

ส่วนที่ ๒

ทุนการศึกษา

ข้อ ๓/ ประเภททุนการศึกษามีดังนี้

(๑) ทุนค่าธรรมเนียมการศึกษา คือ เงินหรือทรัพย์สินที่มหาวิทยาลัยมอบให้แก่นิสิต เพื่อช่วยเหลือนิสิตที่ขาดแคลนทุนทรัพย์ หรือเป็นผู้นำนิสิต หรือเป็นนิสิตที่สร้างชื่อเสียงให้กับมหาวิทยาลัย ในด้านการศึกษา หรือการใช้ชีวิตประจำวันระหว่างที่ศึกษาอยู่ในมหาวิทยาลัยเพื่อเป็นค่าธรรมเนียมการศึกษารายภาคการศึกษา

(๒) ทุนค่าใช้จ่ายรายเดือน คือ เงินหรือทรัพย์สินที่มหาวิทยาลัยมอบให้แก่นิสิต เพื่อช่วยเหลือนิสิตที่ขาดแคลนทุนทรัพย์ หรือเป็นผู้นำนิสิต หรือเป็นนิสิตที่สร้างชื่อเสียงให้กับมหาวิทยาลัย ในด้านการศึกษา หรือการใช้ชีวิตประจำวันระหว่างที่ศึกษาอยู่ในมหาวิทยาลัย เพื่อเป็นค่าใช้จ่ายรายเดือนแบบต่อเนื่อง ในอัตราเดือนละ ๓,๐๐๐ บาท เป็นระยะเวลา ๙ เดือนต่อปีการศึกษา

(๓) ทุนสนับสนุนการศึกษา คือ เงินหรือทรัพย์สินที่มหาวิทยาลัยหรือผู้บริจาค มอบให้แก่นิสิตแบบต่อเนื่องและไม่ต่อเนื่อง

(๔) ทุนจ้างงาน คือ เงินหรือทรัพย์สินที่มหาวิทยาลัยมอบให้แก่นิสิต ที่ช่วยปฏิบัติงานตามประกาศมหาวิทยาลัย

ข้อ ๔ คุณสมบัติของผู้ประสงค์ขอรับทุนการศึกษา มีดังนี้

(๑) คุณสมบัติของผู้ประสงค์ขอรับทุนการศึกษาตามข้อ ๓/ (๑) และ(๒) ดังนี้

(๑.๑) เป็นนิสิตระดับปริญญาตรี ที่ขาดแคลนทุนทรัพย์ในการศึกษาเล่าเรียนหรือเป็นผู้นำนิสิต หรือเป็นนิสิตที่สร้างชื่อเสียงให้กับมหาวิทยาลัย อาทิ นักกีฬาที่ได้รับรางวัลระดับประเทศขึ้นไป หรือนิสิตที่ได้รางวัลจากการแข่งขันอื่นๆ ระดับประเทศขึ้นไป

(๑.๒) เป็นผู้ที่มีความประพฤติเรียบร้อย และไม่อยู่ระหว่างการถูกลงโทษด้านวินัยนิสิต

(๑.๓) เป็นนิสิตที่มีค่าระดับชั้นสะสมเฉลี่ย ตั้งแต่ ๒.๐๐ ขึ้นไป

(๒) คุณสมบัติของผู้ประสงค์ขอรับทุนการศึกษาตามข้อ ๓/ (๓) และ (๔) ต้องเป็นนิสิตระดับปริญญาตรี

ข้อ ๕ ขั้นตอนการขอรับทุนการศึกษา มีดังนี้

(๑) ทุนค่าธรรมเนียมการศึกษา และทุนค่าใช้จ่ายรายเดือน

(๑.๑) ให้นิสิตที่ประสงค์ขอรับทุนค่าธรรมเนียมการศึกษา หรือทุนค่าใช้จ่ายรายเดือน ยื่นใบสมัครพร้อมเอกสารตามประกาศที่มหาวิทยาลัยกำหนด ต่อหน่วยงานที่รับผิดชอบ

(๑.๒) ให้นิสิตที่มีรายชื่อ เข้ารับการสัมภาษณ์

(๑.๓) ให้นิสิตที่ผ่านการพิจารณา ดำเนินการตามขั้นตอนของการรับทุน อาทิ การรายงานตัว และการเปิดบัญชีเงินฝาก

(๒) ทุน...

-๔-

(๒) ทุนสนับสนุนการศึกษา

(๒.๑) ทุนสนับสนุนการศึกษาระดับมัธยมศึกษา

(๒.๑.๑) ให้นิสิตที่ประสงค์ขอรับทุนสนับสนุนการศึกษาระดับมัธยมศึกษาขึ้นไปสมัครพร้อมเอกสารตามประกาศที่มหาวิทยาลัยกำหนด

(๒.๑.๒) ให้นิสิตที่มีรายชื่อ เข้ารับการสัมภาษณ์ (ถ้ามี)

(๒.๑.๓) ให้นิสิตที่ผ่านการพิจารณา ดำเนินการตามขั้นตอนของการรับทุน อาทิ การรายงานตัว และการเปิดบัญชีเงินฝาก

(๒.๒) ทุนสนับสนุนการศึกษาระดับปริญญาตรี ให้นิสิตที่มีสิทธิ์ได้รับทุนสนับสนุนการศึกษา มารายงานตัวต่อหน่วยงานที่รับผิดชอบ และดำเนินการตามขั้นตอนของการรับทุน

(๓) ทุนจ้างงาน

(๓.๑) ให้นิสิตที่ประสงค์ขอรับทุนการศึกษา ยื่นใบสมัครขอรับทุนจ้างงานพร้อมเอกสารตามประกาศที่มหาวิทยาลัยกำหนด ต่อหน่วยงานที่รับผิดชอบหรือผู้ให้ทุนจ้างงานกำหนด

(๓.๒) ให้นิสิตที่ผ่านการพิจารณา ดำเนินการตามขั้นตอนของการจ้างงานที่มหาวิทยาลัยกำหนดหรือผู้ให้ทุนจ้างงานกำหนด

ส่วนที่ ๓

เงินสวัสดิการช่วยเหลือนิสิตและนักเรียน

ข้อ ๑๐ ประเภทสวัสดิการช่วยเหลือนิสิตและนักเรียน มีดังนี้

(๑) สวัสดิการช่วยเหลือนิสิตที่ประสบภัยพิบัติหรือความเดือดร้อน

(๒) สวัสดิการช่วยเหลือนิสิตหรือนักเรียน ที่ได้รับผลกระทบจากอุบัติเหตุ

(๓) สวัสดิการช่วยเหลือนิสิตหรือนักเรียน ที่เสียชีวิตจากอุบัติเหตุหรือการเจ็บป่วย

ข้อ ๑๑ คุณสมบัติของนิสิตหรือนักเรียนที่จะขอรับเงินสวัสดิการช่วยเหลือนิสิตและนักเรียน มีดังนี้

(๑) เป็นนิสิตหรือนักเรียนที่มีสถานะเป็นนิสิต หรือเป็นนักเรียน ในขณะที่เกิดเหตุ

(๒) เป็นนิสิตที่ประสบภัยพิบัติหรือความเดือดร้อน

(๓) เป็นนิสิตหรือนักเรียนที่ได้รับ ความเสียหายอันเกิดจากอุบัติเหตุ โดยนิสิตหรือนักเรียนมิได้มีเจตนา หรือมุ่งหวัง หรือเล็งเห็นผล หรืออาจเล็งเห็นผล ทำให้เกิดผลเสียหายต่อร่างกายและชีวิตของตนเอง หรือการเสียชีวิตจากความเจ็บป่วยต่าง ๆ ยกเว้น ภัยที่นิสิต หรือนักเรียน หรือผู้ที่นิสิต หรือนักเรียนมีส่วนใช้ จ้างวาน หรือก่อให้เกิดเหตุขึ้น ภัยที่เกิดจากการจลาจลหรือการเข้าร่วมชุมนุมในการชุมนุมหรือต่อสู้ใด ๆ หรือภัยอันเกิดจากการทำร้ายร่างกายตนเอง หรือการฆ่าตัวตาย รวมถึงการกระทำผิดตามประมวลกฎหมายอาญา

ข้อ ๑๒ วิธีการ...

-๕-

ข้อ ๑๒ วิธีการขอรับเงินสวัสดิการช่วยเหลือนิสิตหรือนักเรียน มีดังนี้

(๑) นิสิตที่ประสบภัยพิบัติหรือความเดือดร้อน ให้ยื่นแบบคำขอรับเงินสวัสดิการเพื่อช่วยเหลือนิสิตที่ประสบภัยพิบัติหรือความเดือดร้อนด้วยตนเอง

(๒) นิสิตหรือนักเรียนที่ได้รับบาดเจ็บ หรือทุพพลภาพบางส่วนอันเกิดจากอุบัติเหตุ ให้ยื่นแบบคำขอรับเงินสวัสดิการเพื่อช่วยเหลือนิสิตนักเรียนที่ได้รับผลกระทบจากอุบัติเหตุด้วยตนเอง ทั้งนี้กรณีนิสิตหรือนักเรียนทุพพลภาพทั้งหมด ให้ผู้ปกครองโดยชอบธรรมเป็นผู้ดำเนินการยื่นแบบคำขอรับเงินช่วยเหลือแทนนิสิตหรือนักเรียน

(๓) นิสิตหรือนักเรียนที่เสียชีวิตอันเนื่องมาจากอุบัติเหตุหรือการเจ็บป่วย ให้ผู้ปกครองโดยชอบธรรมเป็นผู้ดำเนินการยื่นแบบคำขอรับเงินสวัสดิการเพื่อช่วยเหลือนิสิตหรือนักเรียนที่เสียชีวิตจากอุบัติเหตุหรือการเจ็บป่วย

การยื่นแบบคำขอรับเงินสวัสดิการช่วยเหลือนิสิตหรือนักเรียน ตามข้อ (๑) - (๓) ให้ยื่นตามประกาศที่มหาวิทยาลัยพะเยากำหนด

รูปแบบคำขอรับเงินสวัสดิการช่วยเหลือนิสิตหรือนักเรียนและเอกสารประกอบคำขอรับเงินสวัสดิการช่วยเหลือนิสิตหรือนักเรียนให้เป็นไปตามที่มหาวิทยาลัยกำหนด

ข้อ ๑๓ หลักเกณฑ์และเงื่อนไขการจ่ายเงินสวัสดิการช่วยเหลือนิสิตและนักเรียน มีดังนี้

(๑) ให้สิทธิการรับเงินสวัสดิการช่วยเหลือนิสิตหรือนักเรียน เป็นปีการศึกษา หากพ้นกำหนดเวลาสิทธิที่จะได้รับความช่วยเหลือให้เป็นอันระงับไป เว้นแต่เป็นการรักษาพยาบาลต่อเนื่องและยังไม่สิ้นสุดการรักษาตามคำวินิจฉัยของแพทย์ผู้ให้การรักษา แต่ทั้งนี้ต้องอยู่ในสถานะการเป็นนิสิตหรือนักเรียน และหากนิสิตหรือนักเรียนได้รับเงินช่วยเหลือมากกว่า ๑ สิทธิ ให้ได้รับสิทธิสูงสุดตามอัตราเงินช่วยเหลือผู้ประสบภัยอันเนื่องมาจากอุบัติเหตุ

(๒) ให้สิทธิการรับเงินสวัสดิการช่วยเหลือนิสิตหรือนักเรียน จำกัดวงเงินเป็นรายปีการศึกษา และให้ดำเนินการ ภายใน ๑๕๐ วันนับตั้งแต่วันที่นิสิตได้รับอุบัติเหตุ หรือได้รับภัยพิบัติหรือความเดือดร้อน หากพ้นกำหนดเวลาดังกล่าว สิทธิที่จะได้รับเงินสวัสดิการช่วยเหลือนิสิตหรือนักเรียนให้เป็นอันระงับไป

(๓) มหาวิทยาลัยอาจเพิกถอน ระงับ หรือเรียกเงินสวัสดิการช่วยเหลือนิสิตหรือนักเรียนคืน ในกรณีพบว่า นิสิตหรือนักเรียนแสดงหรือยินยอมให้ผู้อื่นแสดงหลักฐานอันเป็นเท็จเพื่อขอรับเงินสวัสดิการช่วยเหลือนิสิตหรือนักเรียนตามประกาศนี้ ให้ถือว่านิสิตหรือนักเรียนผู้นั้นกระทำความผิดวินัยอย่างร้ายแรงและจะต้องถูกดำเนินการตามข้อบังคับ ระเบียบ และประกาศที่เกี่ยวข้อง

(๔) การจ่ายเงินสวัสดิการช่วยเหลือนิสิตหรือนักเรียน ในกรณีประสบภัยอันเนื่องมาจากอุบัติเหตุ ให้พิจารณา ดังนี้

(๔.๑) ในกรณี...

-๖-

(๔.๑) ในกรณีที่นิสิตหรือนักเรียนได้รับผลกระทบจากอุบัติเหตุอันเนื่องมาจากอุบัติเหตุทางรถจักรยานยนต์ หรือ รถยนต์ ให้ใช้สิทธิตามพระราชบัญญัติคุ้มครองผู้ประสบภัยจากรถ พ.ศ. ๒๕๓๕ และที่แก้ไขเพิ่มเติม หรือที่มีการเปลี่ยนแปลง และสิทธิต่างๆ ที่นิสิตหรือนักเรียนพึงมีตามกฎหมายก่อน หากสิทธิดังกล่าวเต็มจำนวนแล้ว ให้ใช้สิทธิเบิกได้จากเงินสวัสดิการช่วยเหลือนิสิตหรือนักเรียน ตามอัตราที่กำหนดในข้อ ๑๔

(๔.๒) ในกรณีที่นิสิตหรือนักเรียนได้รับผลกระทบจากอุบัติเหตุอันเนื่องมาจากสาเหตุอื่น นอกเหนือจาก ข้อ(๔.๑) ให้ใช้สิทธิเบิกค่ารักษาพยาบาลตามสิทธิอื่น ที่นิสิตหรือนักเรียนพึงมีตามกฎหมายก่อน หากสิทธิดังกล่าวเต็มจำนวนแล้ว ให้ใช้สิทธิเบิกได้จากเงินสวัสดิการช่วยเหลือนิสิตหรือนักเรียน ตามอัตราที่กำหนดในข้อ ๑๔

(๕) เอกสารและหลักฐานประกอบการจ่ายเงินสวัสดิการช่วยเหลือนิสิตหรือนักเรียน

(๕.๑) กรณีบาดเจ็บทั่วไป

(๕.๑.๑) ใบเสร็จรับเงิน ฉบับจริง

(๕.๑.๒) ใบสรุปงบการรักษายาพยาบาลฉบับจริง

ทั้งนี้ให้ใช้หลักฐานสำเนาในการเบิกจ่ายตามต่อไปนี้ได้ และรับรองจำนวนเงินที่เบิกไปแล้ว และระบุจำนวนเงินที่จะขอเบิกเพิ่ม

(๕.๑.๓) ใบรับรองแพทย์ฉบับจริง

(๕.๑.๔) สำเนาบัตรประจำตัวนิสิต หรือสำเนาบัตรประจำตัวนักเรียน

(๕.๑.๕) สำเนาบัตรประจำตัวประชาชนและสำเนาทะเบียนบ้านของผู้ยื่นแบบขอรับจ่ายเงินสวัสดิการช่วยเหลือนิสิตหรือนักเรียน

(๕.๒) กรณีสูญเสียอวัยวะและทุพพลภาพ

(๕.๒.๑) ใบรับรองแพทย์

(๕.๒.๒) สำเนาบัตรประจำตัวนิสิต หรือสำเนาบัตรประจำตัว

นักเรียน

(๕.๒.๓) สำเนาบัตรประจำตัวประชาชนและสำเนาทะเบียนบ้าน

ของผู้ยื่นแบบขอรับจ่ายเงินสวัสดิการช่วยเหลือนิสิตหรือนักเรียน

(๕.๓) กรณีเสียชีวิต

(๕.๓.๑) สำเนาใบมรณะบัตร

(๕.๓.๒) สำเนาใบขึ้นสูตศพหรือใบบันทึกประจำวันของ

เจ้าหน้าที่ตำรวจ

(๕.๓.๓) สำเนา...

-๓/-

(๕.๓.๓) สำเนาบัตรประจำตัวนิสิต หรือสำเนาบัตรประจำตัว
นักเรียน
(๕.๓.๔) สำเนาบัตรประจำตัวประชาชนและสำเนาทะเบียนบ้าน
ของผู้ยื่นแบบคำขอรับเงินสวัสดิการช่วยเหลือนิสิตหรือนักเรียน

ข้อ ๑๔ อัตราการจ่ายเงินกองทุน
เงินสวัสดิการช่วยเหลือนิสิตหรือนักเรียนให้เป็นตามอัตราตารางแนบท้ายตามประกาศนี้
ข้อ ๑๕ การรับเงิน การจ่ายเงิน และการเก็บรักษาเงินให้เป็นไปตามที่มหาวิทยาลัย
กำหนด

บทเฉพาะกาล

ข้อ ๑๖ นิสิตและนักเรียนที่มีสิทธิ์ในการรับทุนการศึกษาหรือสวัสดิการมีอยู่ก่อนวันที่
ประกาศนี้ใช้บังคับ ให้ยังคงได้รับทุนการศึกษาหรือสวัสดิการต่อไป ตามประกาศนี้

ประกาศ ณ วันที่ ๒๗ กันยายน พ.ศ. ๒๕๖๓



(รองศาสตราจารย์ ดร.สุภกร พงศบางโพธิ์)

อธิการบดีมหาวิทยาลัยพะเยา

-๔-

ตารางแนบท้ายตามประกาศมหาวิทยาลัยพะเยา
เรื่อง หลักเกณฑ์ เงื่อนไข วิธีการและอัตราการจ่ายเงินกองทุน พ.ศ. ๒๕๖๓

รายการความช่วยเหลือ	จำนวนเงินช่วยเหลือ (บาท)
๑. สูญเสียชีวิตอันเนื่องมาจากอุบัติเหตุ	๑๐๐,๐๐๐
๒. สูญเสียชีวิตโดยเหตุอื่นตามประกาศนี้	๕๐,๐๐๐
๓. สูญเสียมือ ๒ ข้าง หรือเท้า ๒ ข้าง หรือตา ๒ ข้าง หรือมือและเท้า ๑ ข้าง หรือมือและตา ๑ ข้าง หรือเท้าและตา ๑ ข้าง	๑๐๐,๐๐๐
๔. สูญเสียตา ๑ ข้าง หรือมือ ๑ ข้าง หรือเท้า ๑ ข้าง	๕๐,๐๐๐
๕. สูญเสียความสามารถในการสืบพันธุ์ตามธรรมชาติอันเกิดจากอุบัติเหตุ	๕๐,๐๐๐
๖. สูญเสียการรับฟังเสียง หรือการพูดออกเสียง	๕๐,๐๐๐
๗. สูญเสียนิ้วหัวแม่มือ และ/หรือนิ้วชี้	๒๐,๐๐๐
๘. สูญเสียนิ้วมืออื่นๆ นิ้วละ	๑๐,๐๐๐
๙. สูญเสียนิ้วเท้า นิ้วละ	๕,๐๐๐
๑๐. พุพพลภาพทั้งหมดอย่างถาวร	๑๐๐,๐๐๐
๑๑. พุพพลภาพบางส่วนอย่างถาวร	๕๐,๐๐๐
๑๒. ค่ารักษาพยาบาลจากอุบัติเหตุ กรณีคนใช้ในหรือคนใช้นอก จ่ายตามที่จ่ายจริงแต่ไม่เกินวงเงิน / ต่อปี	๑๐,๐๐๐
๑๓. ค่ากระเช้าเย็บเยียน หรือค่าพวงหรีดแสดงความเสียใจแก่นิสิต ผู้ประสบภัย	รายละเอียดไม่เกิน ๑,๐๐๐
๑๔. การให้เงินช่วยเหลือในกรณีอื่นๆ นอกเหนือจากรายการข้างต้น ให้คณะกรรมการดำเนินงานพิจารณากำหนดเงินช่วยเหลือ ตามความเหมาะสม เป็นรายชื่อ ไป	ตามจำนวนเงินที่ คณะกรรมการบริหาร เห็นชอบ แต่ไม่เกิน ๑๐๐,๐๐๐
๑๕. การให้เงินช่วยเหลือในกรณีอื่นเนื่องมาจากความเดือดร้อนอื่นๆ ที่ไม่ใช่อุบัติเหตุ นอกเหนือจากรายการข้างต้น ให้คณะกรรมการ ดำเนินงานพิจารณากำหนดเงินช่วยเหลือ ตามความเหมาะสม เป็นรายชื่อ ไป	ตามจำนวนเงินที่ คณะกรรมการบริหาร เห็นชอบ แต่ไม่เกิน ๕๐,๐๐๐