



รายงานการกำกับติดตาม ผลการดำเนินงาน และการใช้งบประมาณ



คณะวิศวกรรมศาสตร์ มหาวิทยาลัยพะเยา
ประจำปี พ.ศ. 2566

คำนำ

รายงานการดำเนินงานตามแผนปฏิบัติการและการใช้งบประมาณ ประจำปีงบประมาณ พ.ศ. 2566 เป็นการรายงานผลการดำเนินงานและการใช้งบประมาณแบบภาพรวมของหน่วยงาน แยกตามส่วนงาน และวิเคราะห์ผลการดำเนินงานและการใช้งบประมาณตลอดทั้งปีงบประมาณ พบว่า โดยส่วนใหญ่ทุกส่วนงานสามารถบริหารจัดการงบประมาณได้ตามเป้าหมายที่กำหนดไว้

หน่วยวิเคราะห์นโยบายและแผน งานแผนงาน คณะวิศวกรรมศาสตร์ หวังเป็นอย่างยิ่งว่า รายงานการดำเนินงานตามแผนปฏิบัติการและการใช้งบประมาณ ประจำปีงบประมาณ พ.ศ. 2566 จะเป็นประโยชน์ในการปรับปรุงพัฒนา การบริหารจัดการและวางแผนการดำเนินงานและการใช้งบประมาณของผู้บริหารส่วนงาน ให้มีประสิทธิภาพยิ่งขึ้นไป

หน่วยวิเคราะห์นโยบายและแผน
งานแผนงาน คณะวิศวกรรมศาสตร์
มกราคม 2567

สารบัญ

หน้า

คำนำ

สารบัญ

แผนปฏิบัติการคณะวิศวกรรมศาสตร์ ประจำปีงบประมาณ พ.ศ. 2566

แผนการดำเนินงานตามแผนปฏิบัติการประจำปีงบประมาณ พ.ศ. 2566 1

ผลการดำเนินงานตามแผนปฏิบัติการประจำปีงบประมาณ พ.ศ. 2566 2

ผลการประเมินความสำเร็จของโครงการตามแผนปฏิบัติการ 7

ประจำปีงบประมาณ พ.ศ. 2566

งบประมาณคณะวิศวกรรมศาสตร์ ประจำปีงบประมาณ พ.ศ. 2566

แหล่งที่มาของงบประมาณรายได้คณะวิศวกรรมศาสตร์ 8

รายละเอียดการจัดสรรงบประมาณภายในคณะวิศวกรรมศาสตร์ 9

รายละเอียดการตั้งงบประมาณรายจ่ายคณะวิศวกรรมศาสตร์ 11

ประจำปีงบประมาณ พ.ศ. 2566

รายละเอียดงบประมาณเพิ่มเติมระหว่างปีงบประมาณ 14

รายงานการใช้งบประมาณรายจ่ายคณะวิศวกรรมศาสตร์ 15

ประจำปีงบประมาณ พ.ศ. 2566

สถิติการดำเนินงานเกี่ยวกับงบประมาณรายจ่ายคณะวิศวกรรมศาสตร์ 17

ประจำปี พ.ศ. 2566

รายงานจำนวนเงินสะสมคณะวิศวกรรมศาสตร์ 18

การวิเคราะห์ปัญหา/อุปสรรค และข้อเสนอแนะ จากการใช้งบประมาณรายจ่าย 19

คณะวิศวกรรมศาสตร์ ประจำปีงบประมาณ พ.ศ. 2566

แผนปฏิบัติการคณะวิศวกรรมศาสตร์ ประจำปีงบประมาณ พ.ศ. 2566

แผนยุทธศาสตร์การพัฒนาคณะวิศวกรรมศาสตร์ ประจำปีงบประมาณ พ.ศ. 2566 – 2570 นี้ได้จัดทำขึ้นเพื่อให้สอดคล้องกับยุทธศาสตร์ชาติ (พ.ศ. 2561 - 2580) แผนการศึกษาแห่งชาติ พ.ศ. 2560– 2579 มาตรฐานการศึกษาของชาติ พ.ศ. 2561 มาตรฐานการอุดมศึกษา พ.ศ. 2561 แผนอุดมศึกษาระยะยาว 20 ปี พ.ศ. 2561 - 2580 และแผนยุทธศาสตร์เพื่อพัฒนามหาวิทยาลัยพะเยา พ.ศ. 2566 – 2570 การจัดทำแผนฯ ฉบับนี้ได้จัดทำโดยเน้นการมีส่วนร่วมของผู้มีส่วนได้ส่วนเสียทุกกลุ่ม มีการศึกษาแผนยุทธศาสตร์ชาติ และนโยบายรัฐบาลที่เกี่ยวข้อง การวิเคราะห์สภาพแวดล้อมที่มีผลกระทบต่อการพัฒนาคณะวิศวกรรมศาสตร์ และการเชื่อมโยงแผนยุทธศาสตร์มหาวิทยาลัยพะเยากับแผนยุทธศาสตร์คณะวิศวกรรมศาสตร์ รวมทั้งการกำหนดแนวทางการติดตามประเมินผลแผนยุทธศาสตร์ไว้อย่างชัดเจนเพื่อขับเคลื่อนการพัฒนามหาวิทยาลัยพะเยาให้บรรลุเป้าหมายอย่างเป็นรูปธรรม

แผนยุทธศาสตร์การพัฒนาคณะวิศวกรรมศาสตร์ ประจำปีงบประมาณ พ.ศ. 2566 – 2570 มีวัตถุประสงค์เพื่อใช้เป็นหลักการและแนวทางในการขับเคลื่อนการพัฒนาคณะวิศวกรรมศาสตร์ในช่วงปีงบประมาณ พ.ศ. 2566 - 2570 ให้บรรลุวิสัยทัศน์ “แหล่งเรียนรู้ทางวิศวกรรมเพื่ออุตสาหกรรมและชุมชน” และบรรลุตามเป้าหมายการพัฒนามหาวิทยาลัยตามแผนยุทธศาสตร์ 5 ด้าน ดังนี้

1. ผลิตรกำลังคนที่มีสมรรถนะและทักษะแห่งอนาคต
2. วิจัยและนวัตกรรมพัฒนาเศรษฐกิจและสังคม
3. บริการวิชาการด้วยองค์ความรู้และนวัตกรรม
4. ทำนุบำรุงศิลปวัฒนธรรม และสืบสานเอกลักษณ์ความเป็นไทย
5. บริหารจัดการทันสมัยมีประสิทธิภาพ โปร่งใส และมีธรรมาภิบาล

ยุทธศาสตร์การพัฒนาคณะวิศวกรรมศาสตร์ ประจำปี พ.ศ. 2566 – 2570

1. การเตรียมคนและเสริมสร้างศักยภาพคนให้มีสมรรถนะและทักษะแห่งอนาคต ตอบสนองความต้องการของตลาดแรงงาน
2. การสร้างงานวิจัยและนวัตกรรมสู่ประโยชน์เชิงพาณิชย์
3. การบริการวิชาการด้วยองค์ความรู้และนวัตกรรมเพื่อความเข้มแข็งของชุมชน
4. การส่งเสริมการทำนุบำรุงศิลปวัฒนธรรมเพื่อความเป็นไทยและเอกลักษณ์ของชาติ
5. การพัฒนาระบบบริหารจัดการที่ทันสมัย มีประสิทธิภาพ โปร่งใส และมีธรรมาภิบาล

แผนการดำเนินงานตามแผนปฏิบัติการประจำปีงบประมาณ พ.ศ. 2566

ที่	โครงการ	เป้าหมายความสำเร็จ ของโครงการ (ร้อยละ)	งบประมาณ	ระยะเวลา ดำเนินการ (เดือน)	ผู้รับผิดชอบ
ยุทธศาสตร์ที่ 1 การเตรียมคนและเสริมสร้างศักยภาพคนให้มีสมรรถนะและทักษะแห่งอนาคต					
1	โครงการศึกษาดูงานวิชาชีพวิศวกรรมอุตสาหกรรม	100	20,000	มี.ค. - ก.ย. 66	ดร.ทรงวุฒิ ประกายวิเชียร
2	โครงการสนับสนุนการแข่งขัน Start Up	100	15,000	พ.ย. - ก.ย. 66	ดร.อัจฉราวดี แก้ววรรณดี
3	โครงการนิเทศนิสิตฝึกงานและสหกิจศึกษา	100	25,000	มี.ค. - ก.ย. 66	ผศ.ดร.อภิศักดิ์ วิทยาประภากร
4	โครงการศึกษาดูงานวิชาชีพวิศวกรรมเครื่องกล	100	120,000	ม.ค. - ก.พ. 66	ดร.รัชนีวรรณ อังกรบุตร
5	โครงการค่ายสำรวจ	100	50,000	เม.ย. - มิ.ย. 66	ดร.อภิชาติ บัวกล้า
6	โครงการศึกษาดูงานวิชาชีพวิศวกรรมโยธา	100	85,000	ม.ค. - มี.ค. 66	ดร.อภิชาติ บัวกล้า
7	โครงการแข่งขันคอนกรีตระดับชาติ	100	65,000	เม.ย. - มิ.ย. 66	นายวราจักร จันทรวาน
8	โครงการแข่งขันเพื่อสร้างสรรคิชาการด้านโครงสร้างไม้ไผ่	100	30,000	ก.ค. - ส.ค. 66	ผศ.ดร.สมบูรณ์ เชิญฉิน
9	โครงการศึกษาดูงานวิชาชีพวิศวกรรมโยธา (โครงการพิเศษ)	100	200,000	พ.ค. - มิ.ย. 66	ดร.อภิชาติ บัวกล้า
10	ทุนอุดหนุนโครงการงานทางวิศวกรรม	100	291,000	พ.ย. 65 , ส.ค. 66	นายอติคม บุญชื่อ
11	โครงการเตรียมความพร้อมผู้นำนิสิตคณะวิศวกรรมศาสตร์	100	65,000	ม.ค. - มิ.ย. 66	ผศ.ดร.ปิยพงษ์ สุวรรณณิโชติ
12	โครงการกิจกรรมประจำปีของสโมสรนิสิต	100	165,000	มิ.ย. - ส.ค. 66	ผศ.ดร.ปิยพงษ์ สุวรรณณิโชติ
13	โครงการปฐมนิเทศนิสิตคณะวิศวกรรมศาสตร์	100	20,000	พ.ย. 65 - มี.ค. 66	นายอติคม บุญชื่อ
14	โครงการปัจฉิมนิเทศนิสิตคณะวิศวกรรมศาสตร์	100	15,000	พ.ย. 65 - มี.ค. 66	นายอติคม บุญชื่อ
15	โครงการ workshop Outcome Base Education	100	60,000	พ.ย. 65 - ส.ค. 66	นายอติคม บุญชื่อ
รวม			1,226,000		
ยุทธศาสตร์ที่ 2 วิจัยและนวัตกรรมพัฒนาเศรษฐกิจ ชุมชน และสังคม					
1	โครงการส่งเสริมศักยภาพชุมชนอย่างยั่งยืน	100	80,000	ธ.ค. 65 - ก.ย. 66	ผศ.ดร.เอราวิล ฉาวร
รวม			80,000		
ยุทธศาสตร์ที่ 3 การบริการวิชาการด้วยองค์ความรู้และนวัตกรรม					
1	โครงการอบรมทักษะเชิงลึกทางด้านเทคโนโลยียานยนต์สมัยใหม่	100	50,000	ม.ค. - ก.ย. 66	ผศ.ดร.ดำรงดี อมรเดชาพล
2	โครงการอบรมการติดตั้งสถานีอัดประจุสำหรับยานยนต์ไฟฟ้า	100	50,000	ม.ค. - ก.ย. 66	ผศ.ดร.ดำรงดี อมรเดชาพล
3	โครงการพัฒนาศักยภาพครูปฏิบัติการ	100	20,000	มี.ค. - พ.ค. 66	ผศ.ดร.เอราวิล ฉาวร
รวม			120,000		
ยุทธศาสตร์ที่ 4 ทำนุบำรุงศิลปวัฒนธรรมและสืบสานเอกลักษณ์ความเป็นไทยและเอกลักษณ์ของชาติ					
1	โครงการถวายเทียน คณะวิศวกรรมศาสตร์	100	5,000	ก.ค. 66	ผศ.ดวงดี แสนรักษ์
2	โครงการทำบุญคณะวิศวกรรมศาสตร์	100	50,000	ม.ค. - มี.ค. 66	ผศ.ดวงดี แสนรักษ์

ที่	โครงการ	เป้าหมายความสำเร็จ ของโครงการ (ร้อยละ)	งบประมาณ	ระยะเวลา ดำเนินการ (เดือน)	ผู้รับผิดชอบ
	รวม		55,000		
ยุทธศาสตร์ที่ 5 การพัฒนาระบบบริหารจัดการที่ทันสมัย มีประสิทธิภาพโปร่งใส และมีธรรมาภิบาล					
1	โครงการทำแผนคณะวิศวกรรมศาสตร์	100	20,000	ก.ค. - ส.ค. 66	ผศ.ดวงดี แสนรักษ์
2	โครงการสัมมนาคณะวิศวกรรมศาสตร์	100	167,000	มี.ค. - พ.ค. 66	ผศ.ดวงดี แสนรักษ์
3	โครงการพัฒนาห้องปฏิบัติการวิศวกรรม	100	20,000	เม.ย. - ก.ค. 66	ผศ.ดวงดี แสนรักษ์
4	โครงการพัฒนาศักยภาพบุคลากรสำนักงาน	100	20,000	มี.ค. - พ.ค. 66	ผศ.ดวงดี แสนรักษ์
	รวม		227,000		

ผลการดำเนินงานตามแผนปฏิบัติการประจำปีงบประมาณ พ.ศ. 2566

ที่	รหัส	โครงการ	เป้าหมาย	ผลการดำเนินงาน	งบประมาณ	ผลการเบิกจ่าย	ระยะเวลาดำเนินโครงการ	SDGs ที่เกี่ยวข้อง	ผู้รับผิดชอบ	
ประเด็นยุทธศาสตร์ที่ 1 การเตรียมคนและเสริมสร้างศักยภาพคน ให้มีสมรรถนะและทักษะแห่งอนาคต ตอบสนองความต้องการของตลาดแรงงาน										
1	664101372	โครงการปัจฉิมนิเทศนิสิตคณะวิศวกรรมศาสตร์	100	43	15,000	7,000	10 ก.พ. 66	SDGs 4	รองคณบดีฝ่ายวิชาการฯ	
2	66410373	โครงการ Workshop Outcome Base Education	ไม่ได้ดำเนินการ							รองคณบดีฝ่ายวิชาการฯ
3	664101369	โครงการเตรียมความพร้อมผู้นำนิสิตคณะวิศวกรรมศาสตร์	100	100	65,000	66,300	1 ม.ค. 66 – 31 ก.ค. 66	SDGs 4	รองคณบดีฝ่ายกิจการนิสิตฯ	
4	664101370	โครงการกิจกรรมประจำปีของสโมสรนิสิต	100	100	165,000	121,938	1 พ.ค. 66 – 31 ส.ค. 66	SDGs 4	รองคณบดีฝ่ายกิจการนิสิตฯ	
5	664101362	โครงการศึกษาดูงานวิชาชีพวิศวกรรมเครื่องกล	100	100	120,000	120,000	11 – 19 ต.ค. 65	SDGs 17	ผศ.ดร.วสันต์ คำสนาม	
6	664101363	โครงการค่ายสำรวจ	100	100	50,000	50,000	2 มิ.ย. 66	SDGs 4	ผศ.ดร.อภิชาติ บัวกล้า	
7	664101364	โครงการศึกษาดูงานวิชาชีพวิศวกรรมโยธา	100	94	85,000	76,965	19 – 27 ม.ค. 66	SDGs 17	ผศ.ดร.อภิชาติ บัวกล้า	
8	664101365	โครงการแข่งขันคอนกรีตระดับชาติ	ไม่ได้ดำเนินการ							นายวรจักร จันทร์แ้วน
9	664101366	โครงการการแข่งขันเพื่อสร้างสรรควิชาการด้านโครงสร้างด้วยไม้ไผ่สกริม และโครงสร้างด้วยไม้และเหล็ก ปีการศึกษา 2565	100	100	30,000	59,645.70	1 – 28 ก.พ. 66	SDGs 4	ผศ.ดร.สมบูรณ์ เชียงฉิน	
10	664101367	โครงการศึกษาดูงานวิชาชีพวิศวกรรมโยธา (โครงการพิเศษ)	100	100	200,000	200,000	17 – 27 เม.ย. 66	SDGs 17	ผศ.ดร.อภิชาติ บัวกล้า	

ที่	รหัส	โครงการ	เป้าหมาย	ผลการดำเนินงาน	งบประมาณ	ผลการเบิกจ่าย	ระยะเวลาดำเนินโครงการ	SDGs ที่เกี่ยวข้อง	ผู้รับผิดชอบ
11	664101359	โครงการศึกษาดูงานวิชาชีพวิศวกรรม อุตสาหกรรม	100	100	20,000	7,290	10 – 12 พ.ย. 65	SDGs 17	ดร.ทรงวุฒิ ประกายวิเชียร
12	664101360	โครงการสนับสนุนการแข่งขัน Start Up	100	100	15,000	15,000	18 ก.พ. 66	SDGs 4	ดร.อัจฉราวดี แก้ววรรณดี
13	664101361	โครงการนิเทศนิสิตฝึกงานและสหกิจศึกษา	100	100	25,000	23,950	1 พ.ค. – 31 ก.ค. 66	SDGs 4	ผศ.ดร.อภิศักดิ์ วิทยาประภากร
14	664101371	โครงการปฐมนิเทศนิสิตคณะวิศวกรรมศาสตร์	100	100	20,000	20,000	19 พ.ค. 66	SDGs 4	รองคณบดีฝ่ายวิชาการฯ
15	664101368	ทุนอุดหนุนโครงการงานทางวิศวกรรม	100	86	291,000	249,000	1 ธ.ค. 65 – 30 เม.ย. 66	SDGs 4	รองคณบดีฝ่ายวิชาการฯ
ประเด็นยุทธศาสตร์ที่ 2 การสร้างงานวิจัยและนวัตกรรมสู่ประโยชน์เชิงพาณิชย์									
		- ไม่มี -							
ประเด็นยุทธศาสตร์ที่ 3 การบริการวิชาการด้วยองค์ความรู้และนวัตกรรม เพื่อความเข้มแข็งของชุมชน									
1	664104039	โครงการส่งเสริมศักยภาพชุมชนอย่างยั่งยืน	100	100	80,000	80,000	1 ม.ค. – 31 ส.ค. 66	SDGs 9	รองคณบดีฝ่ายวิจัยฯ
2	664105034	โครงการอบรมทักษะเชิงลึกทางด้านเทคโนโลยี ยานยนต์สมัยใหม่				ไม่ได้ดำเนินการ			ผศ.ดร.ดำรงค์ อมรเดชาพล
3	664105035	โครงการอบรมการติดตั้งสถานีอัดประจุสำหรับ ยานยนต์ไฟฟ้า				ไม่ได้ดำเนินการ			ผศ.ดร.ดำรงค์ อมรเดชาพล
ประเด็นยุทธศาสตร์ที่ 4 การส่งเสริมการทำนุบำรุงศิลปวัฒนธรรมเพื่อความเป็นไทยและเอกลักษณ์ของชาติ									
1	664103030	โครงการถวายเทียน คณะวิศวกรรมศาสตร์	100	100	5,000	4,946	12 ก.ค. 66	SDGs 17	รองคณบดีฝ่ายบริหารฯ
2	664103031	โครงการทำบุญคณะวิศวกรรมศาสตร์	100	100	50,000	10,000	22 ธ.ค. 65	SDGs 17	รองคณบดีฝ่ายบริหารฯ

ที่	รหัส	โครงการ	เป้าหมาย	ผลการดำเนินงาน	งบประมาณ	ผลการเบิกจ่าย	ระยะเวลาดำเนินโครงการ	SDGs ที่เกี่ยวข้อง	ผู้รับผิดชอบ	
ประเด็นยุทธศาสตร์ที่ 5 การพัฒนาระบบบริหารจัดการที่ทันสมัย มีประสิทธิภาพ โปร่งใส และมีธรรมาภิบาล										
1	664105036	โครงการพัฒนาศักยภาพครูปฏิบัติการ	100	100	20,000	20,000	1 พ.ค. – 14 ก.ย. 66	SDGs 4	นายอนุพงษ์ วงศ์ชัยดี	
2	664101374	โครงการทำแผนคณะวิศวกรรมศาสตร์	ไม่ได้ดำเนินการ							รองคณบดีฝ่ายบริหารฯ
3	664101375	โครงการสัมมนาคณะวิศวกรรมศาสตร์	100	100	167,000	142,480	20 – 28 ก.ค. 66	SDGs 17	รองคณบดีฝ่ายบริหารฯ	
4	664101376	โครงการพัฒนาห้องปฏิบัติการวิศวกรรม	100	100	20,000	20,000	1 ก.ค. – 14 ส.ค. 66	SDGs 4	นายอนุพงษ์ วงศ์ชัยดี	
5	664101377	โครงการพัฒนาศักยภาพบุคลากรสำนักงาน	100	100	20,000	14,510	24 ก.พ. 66	SDGs 17	รองคณบดีฝ่ายบริหารฯ	

ผลการประเมินความสำเร็จของโครงการตามแผนปฏิบัติการ ประจำปีงบประมาณ พ.ศ. 2566

จากการประเมินความสำเร็จการดำเนินงานตามแผนปฏิบัติการประจำปีงบประมาณ พ.ศ. 2566 สามารถแสดงรายงานผลออกเป็นแผนงานและโครงการ ตามแผนยุทธศาสตร์ 5 ด้าน ประกอบด้วย 6 แผนงาน 25 โครงการ ได้รับการจัดสรรงบประมาณไว้จำนวน 1,708,000 บาท มีผลการใช้จ่ายเงินงบประมาณทั้งสิ้น 1,309,024.70 คิดเป็นร้อยละ 77 และคณะสามารถดำเนินการได้ตามแผนงาน/โครงการที่กำหนดไว้

ผลการประเมินความสำเร็จในการดำเนินงานตามแผนปฏิบัติการประจำปีงบประมาณ พ.ศ. 2566 มีผลการประเมินรวม ร้อยละ 82 โดย แผนงานโครงการด้านการจัดการเรียนการสอน มีผลประเมินความสำเร็จร้อยละ 100 แผนงานด้านคุณภาพนิสิต มีผลประเมินความสำเร็จร้อยละ 100 แผนงานโครงการด้านการบริการวิชาการด้วยองค์ความรู้และนวัตกรรมเพื่อความเข้มแข็งของชุมชน มีผลประเมินความสำเร็จร้อยละ 33 แผนงานโครงการด้านการส่งเสริมการทำนุบำรุงศิลปและวัฒนธรรม เพื่อความเป็นไทยและเอกลักษณ์ของชาติ มีผลประเมินความสำเร็จร้อยละ 100 และแผนงานโครงการพัฒนาระบบบริหารจัดการที่ทันสมัย มีประสิทธิภาพ โปร่งใสและมีธรรมาภิบาล มีผลประเมินความสำเร็จร้อยละ 100

ปัญหา/ อุปสรรค

จากการดำเนินงาน ตามแผนปฏิบัติการประจำปีงบประมาณสามารถสรุปได้ว่า มีอุปสรรคจากการดำเนินโครงการ เนื่องด้วย การดำเนินโครงการ อยู่ในช่วงปิดภาคเรียน จึงทำให้ มีนิสิต เข้าร่วมในโครงการ จำนวนน้อยลง และสาเหตุจากปัจจัยภายนอก ทำให้บางโครงการไม่สามารถดำเนินการตามแผนที่วางไว้ได้

ข้อเสนอแนะ

ไม่มีข้อเสนอแนะ

**แหล่งที่มาของงบประมาณรายได้คณะวิศวกรรมศาสตร์
ประจำปีงบประมาณ พ.ศ. 2566**

คณะวิศวกรรมศาสตร์ ได้รับการจัดสรรงบประมาณรายได้จากมหาวิทยาลัยพะเยา ประจำปีงบประมาณ พ.ศ. 2566 จำนวนทั้งสิ้น 11,537,555 บาท (สิบเอ็ดล้านห้าแสนสามหมื่นเจ็ดพันห้าร้อยห้าสิบบาทถ้วน) โดยมีรายละเอียด ดังนี้

1. ค่าธรรมเนียมการศึกษา		11,074,806	บาท
รายละเอียดค่าธรรมเนียมการศึกษา แยกตามหลักสูตร ดังนี้			
หลักสูตร วศ.บ.วิศวกรรมเครื่องกล	1,327,590		
หลักสูตร วศ.บ.วิศวกรรมไฟฟ้า	1,710,234		
หลักสูตร วศ.บ.วิศวกรรมโยธา	2,652,912		
หลักสูตร วศ.บ.วิศวกรรมอุตสาหกรรม	942,030		
หลักสูตร วศ.บ.วิศวกรรมโยธา (โครงการพิเศษ)	4,037,040		
หลักสูตร วศ.ม.วิศวกรรมเครื่องกล	13,500		
หลักสูตร วศ.ม.วิศวกรรมไฟฟ้า	121,500		
หลักสูตร วศ.ม.วิศวกรรมโยธา	162,000		
หลักสูตร ปร.ด.วิศวกรรมไฟฟ้า	108,000		
2. ค่าเช่ารถตู้ 1 คัน		372,000	บาท
3. ค่าตอบแทนงานวิจัย ร้อยละ 2.5		83,749	บาท
4. ค่าสมัครระดับบัณฑิตศึกษา		7,000	บาท

รายละเอียดการจัดสรรงบประมาณภายในคณะวิศวกรรมศาสตร์

ขั้นตอนที่ 1 จัดสรรงบประมาณจากค่าธรรมเนียมการศึกษาให้กับหลักสูตร ดังนี้

หลักสูตร	ระดับปริญญาตรี	
	ค่าธรรมเนียมที่ได้รับจัดสรร	จัดสรรให้กับหลักสูตร (50%)
วิศวกรรมเครื่องกล	1,327,590	663,795
วิศวกรรมไฟฟ้า	1,710,234	855,117
วิศวกรรมโยธา	2,652,912	1,326,456
วิศวกรรมอุตสาหการ	942,030	471,015

หลักสูตร	ระดับปริญญาตรี	
	ค่าธรรมเนียมที่ได้รับจัดสรร	จัดสรรให้กับหลักสูตร (95%)
วิศวกรรมโยธา (โครงการพิเศษ)	4,037,040	3,835,188

หลักสูตร	ระดับปริญญาโท	
	ค่าธรรมเนียมที่ได้รับจัดสรร	จัดสรรให้กับหลักสูตร (90%)
วิศวกรรมเครื่องกล	13,500	12,150
วิศวกรรมไฟฟ้า	121,500	109,350
วิศวกรรมโยธา	162,000	145,800

หลักสูตร	ระดับปริญญาเอก	
	ค่าธรรมเนียมที่ได้รับจัดสรร	จัดสรรให้กับหลักสูตร (90%)
วิศวกรรมไฟฟ้า	108,000	97,200

ขั้นตอนที่ 2 หักร้อยละ 20% จากงบประมาณที่ได้รับจัดสรรจากค่าธรรมเนียมการศึกษา ระดับปริญญาตรี เพื่อใช้ในการดำเนินงานตามแผนยุทธศาสตร์การพัฒนาคณะวิศวกรรมศาสตร์

หลักสูตร	ยอดงบประมาณที่ได้รับจัดสรร ในขั้นตอนที่ 1	หัก 20%	ยอดงบประมาณที่ได้รับ
วิศวกรรมเครื่องกล	663,795	132,759	531,036
วิศวกรรมไฟฟ้า	855,117	171,023	684,094
วิศวกรรมโยธา	1,326,456	265,291.20	1,061,164.80
วิศวกรรมอุตสาหการ	471,015	94,203	376,812

ขั้นตอนที่ 3 สรุปลยอดงบประมาณที่แต่ละหลักสูตรได้รับการจัดสรรงบประมาณ ประจำปีงบประมาณ พ.ศ. 2566

หลักสูตร	ยอดงบประมาณที่ได้รับจัดสรร
ค่าใช้จ่ายในการดำเนินงานส่วนกลาง	4,684,760.60
วิศวกรรมเครื่องกล	543,186
วิศวกรรมไฟฟ้า	890,643.60
วิศวกรรมโยธา	1,206,964.80
วิศวกรรมอุตสาหการ	376,812
วิศวกรรมโยธา (โครงการพิเศษ)	3,835,188

เนื่องจากคณะวิศวกรรมศาสตร์ มีศูนย์บริการ จำนวน 2 ศูนย์ ซึ่งได้นำเงินรายรับจากการบริการมาตั้งเป็นงบประมาณรายจ่ายของศูนย์ เพื่อใช้ในการดำเนินงาน ประจำปีงบประมาณ พ.ศ. 2566

ศูนย์บริการ	ยอดงบประมาณ
ศูนย์วิจัยและบริการวิชาการวิศวกรรม	150,000
ศูนย์พัฒนาเทคโนโลยียานยนต์และขนส่ง	400,000

รายละเอียดการตั้งงบประมาณรายจ่ายคณะวิศวกรรมศาสตร์ ประจำปีงบประมาณ พ.ศ. 2566

รายการค่าใช้จ่าย	จำนวนงบประมาณ
ค่าจ้างลูกจ้างชั่วคราว	
ค่าจ้างลูกจ้างคณะฯ	2,106,000
ค่าตอบแทนใช้สอยและวัสดุ	
ค่าตอบแทน	
เงินประจำตำแหน่ง	162,000
ค่าตอบแทนคณะกรรมการคุมสอบและที่ปรึกษาวิทยานิพนธ์	166,000
ค่าตอบแทนวิทยากร/อาจารย์พิเศษ/ผู้ช่วยสอน	1,440,000
ค่าตอบแทนวิศวกร	60,000
ค่าใช้สอย	
ค่าใช้สอยอื่นๆ	1,746,783
ค่าเบี้ยเลี้ยง ที่พัก และพาหนะ	590,000
ค่าปฏิบัติการนอกเวลาทำการ	60,000
ค่าดำเนินงานตามยุทธศาสตร์	635,000
ค่าซ่อมแซม/ซ่อมบำรุง	250,000
ค่าใช้จ่ายบริหารจัดการหลักสูตร	261,000
ค่าเช่ารถตู้	372,000
ค่าเช่าเครื่องถ่ายเอกสาร	114,000
ค่าใช้จ่ายในการจัดประชุม	48,000
ค่าตรวจสอบสุขภาพลูกจ้าง	12,000
ค่าประกันสุขภาพลูกจ้าง	40,000
ค่าประกันสังคมลูกจ้างฯ	90,000

รายการค่าใช้จ่าย	จำนวนงบประมาณ
ค่าสมัคร/ค่าธรรมเนียม/สมาชิก	60,000
ค่าวัสดุ	
ค่าวัสดุการศึกษา	324,000
ค่าวัสดุสำนักงาน	166,000
ค่าวัสดุคอมพิวเตอร์	141,000
ค่าวัสดุเชื้อเพลิงและหล่อลื่น	100,000
ค่าวัสดุงานบ้านและงานครัว	3,000
ค่าสาธารณูปโภค	
ค่าไปรษณีย์	12,000
ค่าโทรศัพท์	68,000
เงินอุดหนุนทั่วไป	
อุดหนุนสนับสนุนการพัฒนาบุคลากร	1,095,812
เงินสมทบกองทุนนิสิตคณะวิศวกรรมศาสตร์	110,000
โครงการปฐมนิเทศนิสิตคณะวิศวกรรมศาสตร์	20,000
โครงการปัจฉิมนิเทศคณะวิศวกรรมศาสตร์	15,000
โครงการ workshop Outcome Base Education	60,000
โครงการกิจกรรมประจำปีของสโมสรนิสิต	165,000
โครงการเตรียมความพร้อมผู้นำนิสิตคณะวิศวกรรมศาสตร์	65,000
โครงการส่งเสริมศักยภาพชุมชนอย่างยั่งยืน	80,000
โครงการพัฒนาศักยภาพครูปฏิบัติการ	20,000
โครงการพัฒนาศักยภาพบุคลากรสำนักงาน	20,000
โครงการถวายเทียน คณะวิศวกรรมศาสตร์	5,000

รายการค่าใช้จ่าย	จำนวนงบประมาณ
โครงการทำบุญคณะวิศวกรรมศาสตร์	50,000
โครงการทำแผนคณะวิศวกรรมศาสตร์	20,000
โครงการสัมมนาคณะวิศวกรรมศาสตร์	167,000
โครงการพัฒนาห้องปฏิบัติการวิศวกรรม	20,000
โครงการศึกษาดูงานวิชาชีพวิศวกรรมอุตสาหกรรม	20,000
โครงการสนับสนุนการแข่งขัน Strat Up	15,000
โครงการนิเทศนิสิตฝึกงานและสหกิจศึกษา	25,000
โครงการอบรมทักษะเชิงลึกทางด้านเทคโนโลยียานยนต์สมัยใหม่	50,000
โครงการอบรมการติดตั้งสถานีอัดประจุสำหรับยานยนต์ไฟฟ้า	50,000
โครงการศึกษาดูงานวิชาชีพวิศวกรรมเครื่องกล	120,000
โครงการค่ายสำรวจ	50,000
โครงการศึกษาดูงานวิชาชีพวิศวกรรมโยธา	85,000
โครงการแข่งขันคอนกรีตระดับชาติ	65,000
โครงการแข่งขันเพื่อสร้างสรรค์วิชาการด้านโครงสร้างไม้ไผ่	30,000
โครงการศึกษาดูงานวิชาชีพวิศวกรรมโยธา (โครงการพิเศษ)	200,000
ทุนอุดหนุนโครงการงานทางวิศวกรรม	291,000
สินทรัพย์ถาวร	
ค่าครุภัณฑ์การศึกษา	70,000
ค่าครุภัณฑ์คอมพิวเตอร์	57,000
ค่าครุภัณฑ์งานบ้านและงานครัว	20,000
รวม	<u>12,087,555</u>

รายละเอียดงบประมาณเพิ่มเติมระหว่างปีงบประมาณ

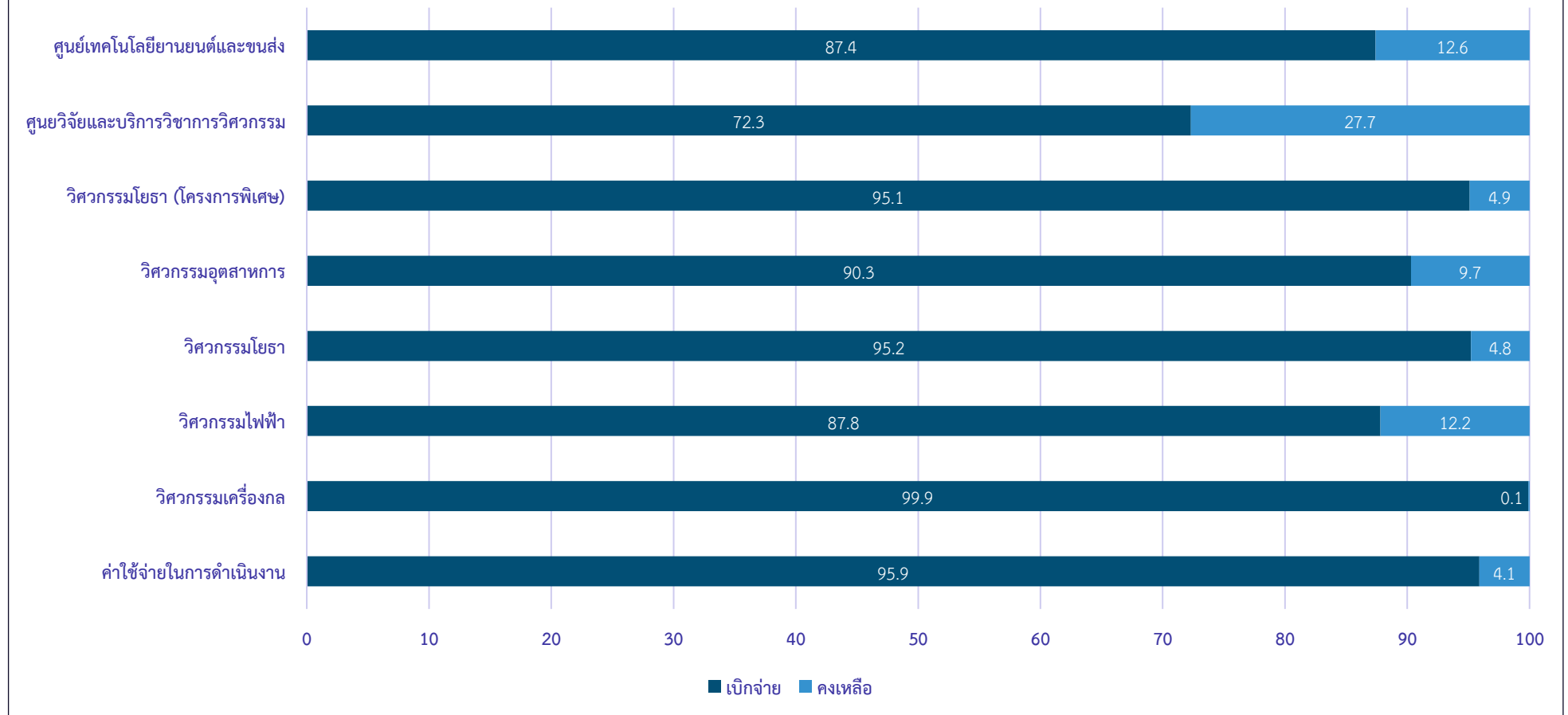
ในระหว่างปีงบประมาณ พ.ศ. 2566 คณะวิศวกรรมศาสตร์ ได้รับการสนับสนุนงบประมาณเพิ่มเติมจากสำนักงานงบประมาณ และมหาวิทยาลัยพะเยา เพื่อใช้ในการดำเนินงานปรับปรุง ซ่อมแซมอาคารสิ่งก่อสร้าง และจัดซื้อครุภัณฑ์การศึกษา โดยมีรายละเอียด ดังนี้

ลำดับ	รายการ	งบประมาณ	แหล่งงบประมาณ	หมายเหตุ
1	งบประมาณสำหรับจัดซื้อครุภัณฑ์การศึกษา	7,618,000	สำนักงานงบประมาณ	งบประมาณแผ่นดินประจำปีงบประมาณ พ.ศ. 2566
2	งบประมาณสำหรับปรับปรุง ซ่อมแซมอาคารและสิ่งก่อสร้าง	2,706,000	สำนักงานงบประมาณ	งบประมาณแผ่นดินประจำปีงบประมาณ พ.ศ. 2566
3	งบประมาณสำหรับพิธีลงนาม MOU ระหว่าง สถาบันแสงซินโครตรอน กับ มหาวิทยาลัยพะเยา	60,000	มหาวิทยาลัย	
รวมทั้งสิ้น		10,384,000		

รายงานการใช้งบประมาณรายจ่ายคณะวิศวกรรมศาสตร์ ประจำปีงบประมาณ พ.ศ. 2566

ส่วนงาน	งบประมาณตั้งต้น	รับโอน/โอนออก	งบฯดำเนินการ	งบฯ ที่ใช้ไป		งบฯ คงเหลือ	
				จำนวน	%	จำนวน	%
ค่าใช้จ่ายในการดำเนินงาน	4,684,805.60	10,618,600	15,303,405.60	14,671,956.69	95.9	631,448.91	4.1
วิศวกรรมเครื่องกล	543,186	0	543,186	542,650.97	99.9	535.03	0.1
วิศวกรรมไฟฟ้า	890,643.60	0	890,643.60	782,298.34	87.8	108,345.26	12.2
วิศวกรรมโยธา	1,206,964.80	80,303	1,287,267.80	1,225,719.31	95.2	61,548.49	4.8
วิศวกรรมอุตสาหการ	376,812	40,512	417,324	376,838	90.3	40,486	9.7
วิศวกรรมโยธา (โครงการพิเศษ)	3,835,188	(145,303)	3,689,885	3,507,900.39	95.1	181,984.61	4.9
ศูนย์วิจัยและบริการวิชาการวิศวกรรม	150,000	0	150,000	108,450	72.3	41,550	27.7
ศูนย์เทคโนโลยียานยนต์และขนส่ง	400,000	(218,650)	181,350	158,499.38	87.4	22,850.62	12.6
รวมทั้งหมด	12,087,600	10,375,462	22,463,062	21,374,313.08	90.5	1,088,748.92	9.5

อัตราการใช้งบประมาณรายจ่ายคณะวิศวกรรมศาสตร์ ประจำปีงบประมาณ พ.ศ. 2566
แยกตามส่วนงาน

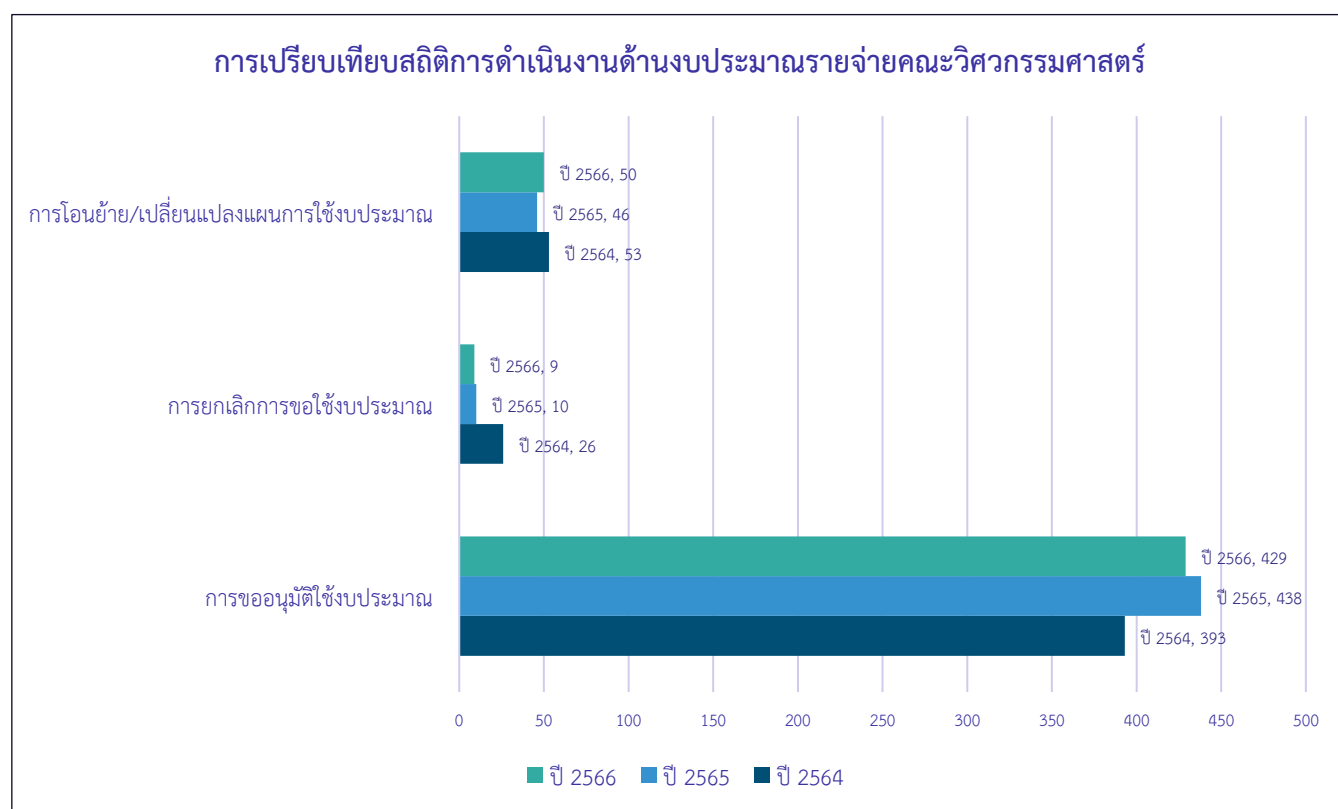


การใช้งบประมาณรายจ่ายของคณะวิศวกรรมศาสตร์ ประจำปีงบประมาณ พ.ศ. 2566 ภาพรวมทั้งคณะฯ ใช้จ่ายงบประมาณไปทั้งสิ้น จำนวน 22,463,062 บาท คิดเป็นร้อยละ 90.5 โดยแยกเป็นงบประมาณรายได้จากมหาวิทยาลัย จำนวน 12,232,062 บาท และงบประมาณแผ่นดิน (รายการครุภัณฑ์การศึกษาและรายการอาคารและสิ่งก่อสร้าง) จำนวน 10,231,000 บาท ซึ่งมียอดคงเหลือของงบประมาณรายจ่ายทั้งสิ้น จำนวน 1,088,748.92 บาท คิดเป็นร้อยละ 9.5 โดยยอดคงเหลือดังกล่าวจะถูกนำไปเก็บเป็นเงินสะสมของคณะฯ และสามารถนำไปตั้งเป็นงบประมาณรายจ่ายได้ในปีงบประมาณ พ.ศ. 2568

สถิติการดำเนินงานเกี่ยวกับงบประมาณรายจ่ายคณะวิศวกรรมศาสตร์ ประจำปี พ.ศ. 2566

ภายในปีงบประมาณ พ.ศ. 2566 คณะวิศวกรรมศาสตร์ มีสถิติการขอใช้งบประมาณ การขอยกเลิกใช้งบประมาณ และการโอนย้าย/เปลี่ยนแปลงแผนการใช้งบประมาณ ดังนี้

รายการ	จำนวน (ครั้ง)
การขออนุมัติใช้งบประมาณ	429
การยกเลิกการขอใช้งบประมาณ	9
การโอนย้าย/เปลี่ยนแปลงแผนการใช้งบประมาณ	50



การดำเนินการด้านงบประมาณรายจ่ายคณะวิศวกรรมศาสตร์ ในระหว่างปีงบประมาณ พ.ศ. 2566 มีการขออนุมัติใช้งบประมาณไปทั้งสิ้น 429 ครั้ง และมีการขอยกเลิกการใช้งบประมาณไปทั้งสิ้น 9 ครั้ง คิดเป็นร้อยละ 2.1 ซึ่งโดยส่วนใหญ่เป็นการยกเลิกการเดินทางไปปฏิบัติงาน และมีการโอนย้าย/เปลี่ยนแปลงการใช้งบประมาณ จำนวน 50 ครั้ง โดยส่วนใหญ่จะเป็นการโอนย้ายงบประมาณข้ามหมวดเงิน จำนวน 35 ครั้ง คิดเป็นร้อยละ 70 และอีก 15 ครั้ง เป็นการเปลี่ยนแปลงแผนการใช้งบประมาณของโครงการในแผนปฏิบัติการ ประจำปีงบประมาณ พ.ศ. 2566

รายงานจำนวนเงินสะสมคณะวิศวกรรมศาสตร์

ส่วนงบประมาณ	ยอดเงินสะสม		
	ปีงบก่อนหน้า	ปีงบ 2566	รวม
ส่วนกลาง (ค่าดำเนินการภายในคณะฯ)	1,852,562	631,449	2,484,011
วิศวกรรมเครื่องกล	8,926	535	9,461
วิศวกรรมไฟฟ้า	223,378	108,345	331,723
วิศวกรรมโยธา	738,288	61,548	799,837
วิศวกรรมอุตสาหกรรม	84,843	40,486	125,329
วิศวกรรมโยธา (โครงการพิเศษ)	1,627,167	181,985	1,809,152
ศูนย์วิจัยและบริการวิชาการฯ	208,720	41,550	250,270
ศูนย์พัฒนาเทคโนโลยียานยนต์	179,491	22,851	202,342
รวม	4,923,376	1,088,749	6,012,125

การวิเคราะห์ปัญหา/อุปสรรค และข้อเสนอแนะ จากการใช้งบประมาณรายจ่ายคณะวิศวกรรมศาสตร์ ประจำปีงบประมาณ พ.ศ. 2566

ปัญหาและอุปสรรคที่พบ

1. จากการทำเนิการใช้งบประมาณรายจ่ายของคณะฯ ในปีงบประมาณ พ.ศ. 2566 มีเหตุที่ต้องใช้งบประมาณนอกเหนือจากแผนการใช้งบที่ได้ตั้งไว้ตั้งแต่ต้นปีงบประมาณ เช่น การปรับปรุงห้องประชุมคณะวิศวกรรมศาสตร์ (EN 1104) ห้องสำนักงานคณะวิศวกรรมศาสตร์ ห้องศูนย์วิจัยและบริการวิชาการวิศวกรรม ห้องเก็บของใต้บันไดอาคารวิศวกรรมศาสตร์ (EN 1-2) และมีการซ่อมแซม/แก้ไขระบบแผงควบคุมระบบไฟฟ้าห้องเรียน (EN 3101) ส่งผลให้ในช่วงระยะเวลาปลายปีงบประมาณ คณะฯเหลืองบประมาณที่จะใช้ในการดำเนินงานภายในคณะฯ น้อย และอาจเป็นปัญหาหากมีเหตุฉุกเฉินที่ต้องการใช้งบประมาณ

2. การบริหารจัดการงบประมาณของส่วนงานภายในคณะฯ ขาดความการกระตุ้นในการใช้งบประมาณให้ตรงตามแผนการใช้งบที่ส่วนงานตั้งไว้ ส่งผลให้ในช่วงระยะเวลาปลายปีงบประมาณส่วนงานเหลืองบประมาณจำนวนมาก ส่งผลให้ยอดงบประมาณคงเหลือภาพรวมทั้งคณะมียอดที่สูง ทำให้คณะขาดโอกาสที่จะขออนุมัติงบประมาณจากมหาวิทยาลัยในการปรับปรุงอาคาร/สถานที่ หรืองบประมาณในการจัดซื้อวัสดุ/ครุภัณฑ์ที่มีราคาสูง และจำเป็นต้องการจัดการเรียนการสอน การทำวิจัย และบริการวิชาการของคณะฯ

ข้อเสนอแนะ

1. ในปีงบประมาณถัดไป (งบประมาณ พ.ศ. 2567) คณะฯ จะต้องวางแผนการใช้งบประมาณให้รัดกุม และควบคุมค่าใช้จ่ายนอกแผนให้เหมาะสม และเพียงพอต่อการดำเนินงานภายในคณะฯ

2. คณะฯ ต้องแจ้งแนวทางการใช้งบประมาณของส่วนงานภายในคณะฯ ให้เป็นไปในทิศทางเดียวกัน เพื่อในช่วงระยะเวลาปลายปีงบประมาณ (ไตรมาส 3) คณะฯจะสามารถพิจารณาภาพรวมของงบประมาณคงเหลือทั้งคณะฯ เพื่อหาแนวทางในการใช้งบประมาณให้เกิดประโยชน์และคุ้มค่ามากที่สุด

**คณะวิศวกรรมศาสตร์
มหาวิทยาลัยพะเยา**