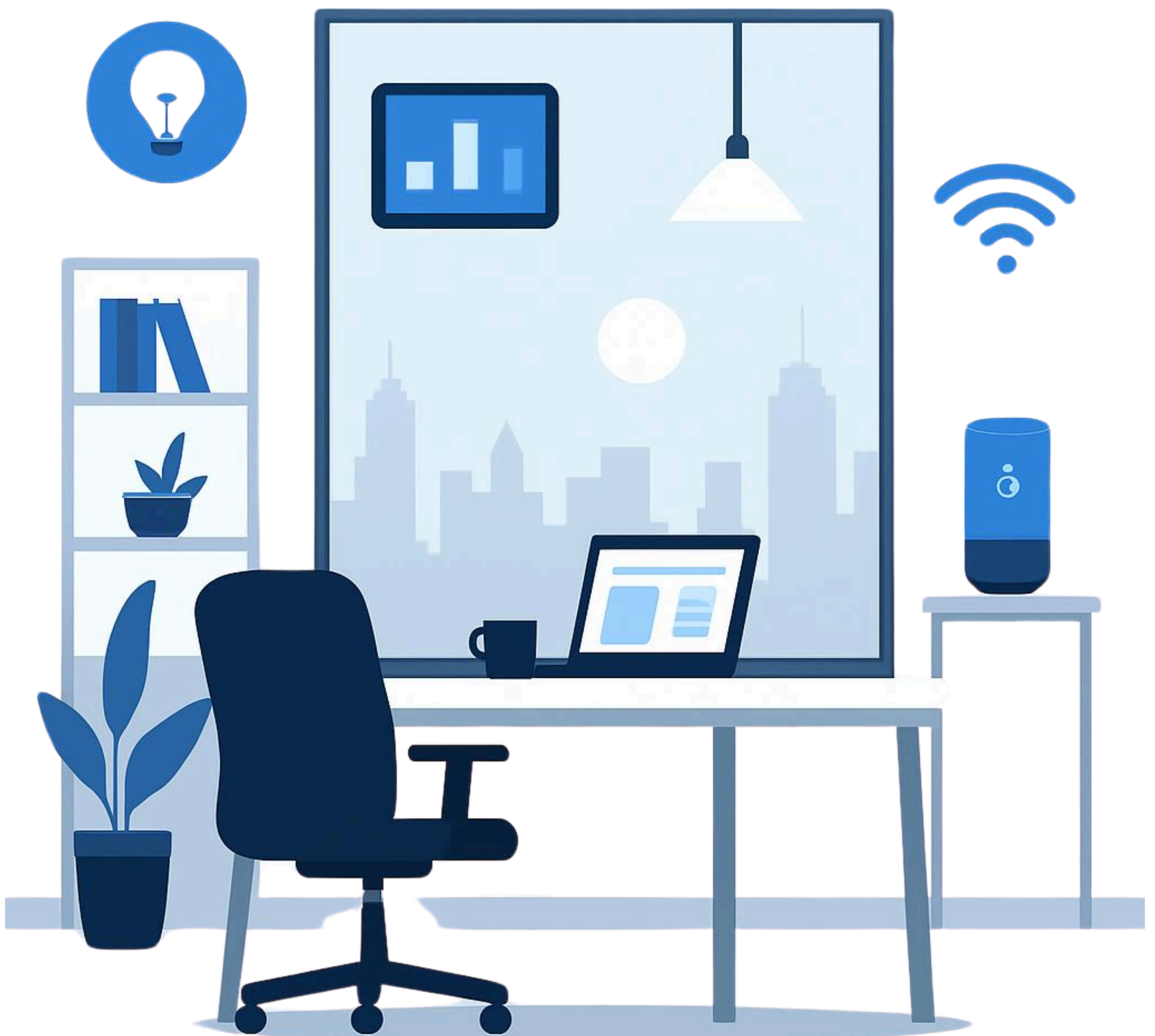


คู่มือปฏิบัติงาน หน่วยกิจการนิสิต



งานวิชาการ

คณะวิศวกรรมศาสตร์ มหาวิทยาลัยพะเยา
www.eng.up.ac.th

คำนำ

งานกิจการนิสิต เป็นงานที่สนับสนุนการมุ่งพัฒนานิสิต โดยมีภารกิจสนับสนุนยุทธศาสตร์ ในด้านกิจกรรมส่งเสริมหลักสูตร การให้บริการ และสวัสดิการสำหรับนิสิต ที่เน้นให้นิสิตอยู่และเรียนอย่างมีความสุข จบไปมีงานทำ และเป็นคนดีของสังคม บัณฑิตมีคุณภาพได้มาตรฐานตามคุณลักษณะที่พึงประสงค์ของมหาวิทยาลัย เอกสารและคู่มือปฏิบัติงานของฝ่ายกิจการนิสิตฉบับนี้ ได้จัดทำขึ้นเพื่อชี้แจงขั้นตอนการปฏิบัติงาน รวมถึงแนวปฏิบัติในการติดต่อการดำเนินงานต่างๆ แก่คณาจารย์ และนิสิตคณะวิศวกรรมศาสตร์ ให้ได้รับรู้และมีความเข้าใจรวมถึงมีการปฏิบัติที่มุ่งไปในทิศทางเดียวกันกับส่วนงานของฝ่ายกิจการนิสิต

ดังนั้น ผู้จัดทำหวังเป็นอย่างยิ่งว่า คู่มือปฏิบัติงานของฝ่ายกิจการนิสิตฉบับนี้จะเป็นประโยชน์สำหรับคณาจารย์ บุคลากร และนิสิตคณะวิศวกรรมศาสตร์ เพื่ออำนวยความสะดวกในการติดต่อส่วนงานฝ่ายกิจการนิสิต หากมีคำแนะนำเพื่อปรับปรุงผู้จัดทำก็ขอขอบคุณและยินดีแก้ไข และถ้าหากมีข้อผิดพลาดประการใดก็ขออภัยไว้ ณ ที่นี้ ด้วย

นักวิชาการศึกษา (กิจการนิสิต)
คณะวิศวกรรมศาสตร์

สารบัญ

| | |
|--|----|
| คำนำ | 1 |
| สารบัญ | 2 |
| ส่วนที่ 1 ข้อมูลทั่วไป | 3 |
| ส่วนที่ 2 หน่วยกิจการนิสิต | |
| บุคลากรส่วนงาน | 4 |
| หน้าที่และความรับผิดชอบ | 4 |
| วัตถุประสงค์ของการจัดทำคู่มือปฏิบัติงาน | 5 |
| ประโยชน์ที่คาดว่าจะได้รับ | 5 |
| ความหมายและสัญลักษณ์ในขั้นตอนการปฏิบัติงาน | 5 |
| ส่วนที่ 3 วิธีการขั้นตอนในการให้บริการ | |
| วิธีการขั้นตอนการดำเนินงานโครงการ/กิจกรรม ส่งเสริมนิสิต | 6 |
| วิธีการขั้นตอนการดำเนินงานโครงการ/กิจกรรม ส่งเสริมนิสิต (ต่อ) | 7 |
| วิธีการขั้นตอนการดำเนินงานสวัสดิการนิสิต | 8 |
| วิธีการขั้นตอนการบริจาคเงินเข้าบัญชีกองทุนเพื่อนิสิต (คณะวิศวกรรมศาสตร์) | 9 |
| วิธีการขั้นตอนการประกาศรับสมัครทุนสำหรับนิสิตคณะวิศวกรรมศาสตร์ | 10 |
| วิธีการขั้นตอนการเบิกจ่ายเงินทุนสำหรับนิสิตคณะวิศวกรรมศาสตร์ | 11 |
| วิธีการขั้นตอนการดำเนินงานแนะแนวการศึกษาและจัดหางาน | 12 |
| ส่วนที่ 4 ภาคผนวกและกฎหมายที่เกี่ยวข้อง | |
| เอกสารที่เกี่ยวข้องกับงานกิจการนิสิต | |
| ประกาศคณะวิศวกรรมศาสตร์ เรื่อง การรับสมัครนิสิตเพื่อขอรับทุน | |
| ประกาศคณะวิศวกรรมศาสตร์ เรื่อง รายชื่อนิสิตที่ได้รับทุนการศึกษา | |
| คำสั่งคณะวิศวกรรมศาสตร์ เรื่อง แต่งตั้งคณะกรรมการกิจการนิสิต | |
| ประกาศมหาวิทยาลัยพะเยา เรื่อง หลักเกณฑ์ เงื่อนไข วิธีการจ่ายเงินกองทุน | |

ส่วนที่ 1 ข้อมูลทั่วไป

ชื่อหน่วยงาน คณะวิศวกรรมศาสตร์

ที่ตั้ง อาคารคณะวิศวกรรมศาสตร์ มหาวิทยาลัยพะเยา

ประวัติความเป็นมา

คณะวิศวกรรมศาสตร์ ได้ยกฐานะขึ้นจาก สำนักวิชาวิศวกรรมศาสตร์ ซึ่งได้ก่อตั้งเมื่อปี พ.ศ. 2545 โดยสำนักวิชาวิศวกรรมศาสตร์เป็นหน่วยงานหนึ่งของ มหาวิทยาลัยนเรศวร วิทยาเขตสารสนเทศพะเยา การจัดการเรียนการสอนของสำนักวิชาวิศวกรรมศาสตร์ในสมัยนั้นเปิดสอนหลักสูตรวิศวกรรมศาสตรบัณฑิต เพียง 5 สาขาวิชา คือ สาขาวิชาวิศวกรรมเครื่องกล สาขาวิชาวิศวกรรมไฟฟ้า สาขาวิชาวิศวกรรมโยธา สาขาวิชาวิศวกรรมสิ่งแวดล้อม และสาขาวิชาวิศวกรรมอุตสาหการ โดยจัดการเรียนการสอนเพียง ชั้นปีที่ 1 และ 2 เมื่อนิสิตต้องเรียนในชั้นปีที่ 3 และ 4 ทางสำนักวิชาวิศวกรรมศาสตร์ จะส่งนิสิตไปเรียนที่คณะวิศวกรรมศาสตร์ มหาวิทยาลัยนเรศวร จังหวัดพิษณุโลก

ต่อมามหาวิทยาลัยนเรศวร วิทยาเขตสารสนเทศพะเยา ได้เปลี่ยนชื่อเป็น มหาวิทยาลัยนเรศวร พะเยา เพื่อเตรียมยกฐานะเป็นมหาวิทยาลัยเอกเทศ และเมื่อมหาวิทยาลัยนเรศวร พะเยา ได้ยกฐานะขึ้นเป็น มหาวิทยาลัยเอกเทศ คือ มหาวิทยาลัยพะเยา เมื่อวันที่ 16 กรกฎาคม พ.ศ. 2553 แล้ว สำนักวิชาวิศวกรรมศาสตร์ จึงได้รับการยกฐานะขึ้นเป็นคณะวิศวกรรมศาสตร์ เมื่อวันที่ 1 ตุลาคม พ.ศ. 2553 ปัจจุบันคณะวิศวกรรมศาสตร์ เปิดสอนทั้งหมด 8 หลักสูตร ได้แก่ หลักสูตรวิศวกรรมศาสตรบัณฑิต 4 หลักสูตร คือ วิศวกรรมเครื่องกล, วิศวกรรมไฟฟ้า, วิศวกรรมโยธา และวิศวกรรมอุตสาหการ และหลักสูตรวิศวกรรมศาสตรมหาบัณฑิต 3 หลักสูตร คือ วิศวกรรมโยธา, วิศวกรรมไฟฟ้า, และวิศวกรรมเครื่องกล นอกจากนี้ยังได้เปิดสอนหลักสูตรปรัชญาดุษฎีบัณฑิต 1 หลักสูตร คือ วิศวกรรมไฟฟ้า

ปรัชญา

สร้างสรรค์ปัญญาพัฒนาประเทศ

Wisdom Generating for Moving Country Forward

ปณิธาน

“ปัญญาเพื่อความเข้มแข็งของชุมชน”

“Wisdom for Community Empowerment”

วิสัยทัศน์

แหล่งเรียนรู้ทางวิศวกรรมเพื่ออุตสาหกรรมและชุมชน

พันธกิจ

1. ผลิตคนไทยศตวรรษที่ 21
2. วิจัยและนวัตกรรม สู่ประโยชน์เชิงพาณิชย์
3. บริการวิชาการ สร้างความเข้มแข็งให้ชุมชนและสังคม
4. ทำนุบำรุงศิลปและวัฒนธรรมท้องถิ่นเพื่อความเป็นไทย
5. บริหารงานทันสมัยด้วยธรรมาภิบาล (Good governance) และเรียนรู้เปลี่ยนแปลงร่วมกัน

1. ส่วนงาน งานกิจการนิสิต
2. หน่วยกิจการนิสิต
3. ผู้รับผิดชอบ

| | |
|--------------------|--|
| ชื่อ - นามสกุล | กันติชา ราชคม |
| ตำแหน่ง | นักวิชาการศึกษา |
| คณะ / กอง,ศูนย์ | สำนักงานคณะวิศวกรรมศาสตร์ |
| หมายเลขติดต่อภายใน | 3391 |
| หมายเลขโทรศัพท์ | 09 1031 5995 |
| E-Mail | Kanticha.ra@up.ac.th |

4. หน้าที่และความรับผิดชอบ

1. ด้านกิจกรรมนิสิต
 - โครงการ/กิจกรรมส่งเสริมนิสิต
 - โครงการ/กิจกรรมสโมสรมนิสิต
 - โครงการ/กิจกรรมชมรม
2. ด้านบริการและสวัสดิการนิสิต
 - การให้คำปรึกษานิสิต ผู้ปกครอง และอาจารย์ที่ปรึกษา ในเรื่องที่เกี่ยวข้องกับนิสิต
 - ประสานงานในเรื่องที่เป็นปัญหาเกี่ยวกับนิสิตทั้งหน่วยงานภายในและภายนอก
3. ด้านทุนการศึกษา
 - กองทุนเพื่อนิสิตคณะวิศวกรรมศาสตร์
 - กองทุนเพื่อการศึกษามหาวิทยาลัยพะเยา
 - ทุนภายนอก
 - กองทุนเงินให้กู้ยืมเพื่อการศึกษา (กยศ.,กรอ.)
4. ด้านธุรการ
 - จัดทำหนังสือภายในและภายนอก และออกเลขหนังสือ ในระบบ UP-DMS
 - ประสานงานในเรื่องเอกสารเกี่ยวกับการใช้ชีวิตในมหาวิทยาลัยของนิสิต
5. ด้านวินัยและพัฒนานิสิต
 - งานวิชาทหาร
 - การบรรจจุทรานสคริปกิจกรรม
6. ด้านแนะแนวการศึกษาและจัดหางาน/ศิษย์เก่าสัมพันธ์
 - งานแนะแนว
 - งานศิษย์เก่า
7. ด้านส่งเสริมคุณภาพชีวิตนิสิต
 - งานกีฬาและนันทนาการ
 - งานหอพัก
8. ด้านประชาสัมพันธ์
 - การประชาสัมพันธ์ (ข่าวสาร/กิจกรรม)
 - เขียนข่าวเกี่ยวกับการดำเนินกิจกรรมส่งเสริมนิสิต
9. โครงการในแผนปฏิบัติการในแต่ละปีงบประมาณและโครงการด้านทำนุบำรุงศิลปวัฒนธรรม ด้านส่งเสริมอัตลักษณ์นิสิต และด้านส่งเสริมสุขภาพจิต
10. งานอื่น ๆ ที่ได้รับมอบหมาย เช่น งานรับปริญญา งานประชุม



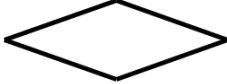

วัตถุประสงค์การจัดทำคู่มือปฏิบัติงาน

1. เพื่อจัดทำคู่มือให้ผู้ปฏิบัติงานสามารถทำงานแทนกันได้
2. เพื่อให้การปฏิบัติงานเป็นไปตามขั้นตอน และมีทิศทางเดียวกัน
3. เพื่อให้อาจารย์ บุคลากร และนิสิต มีความเข้าใจ ในขั้นตอนของงานกิจกรรมนิสิต

ประโยชน์ที่คาดว่าจะได้รับ

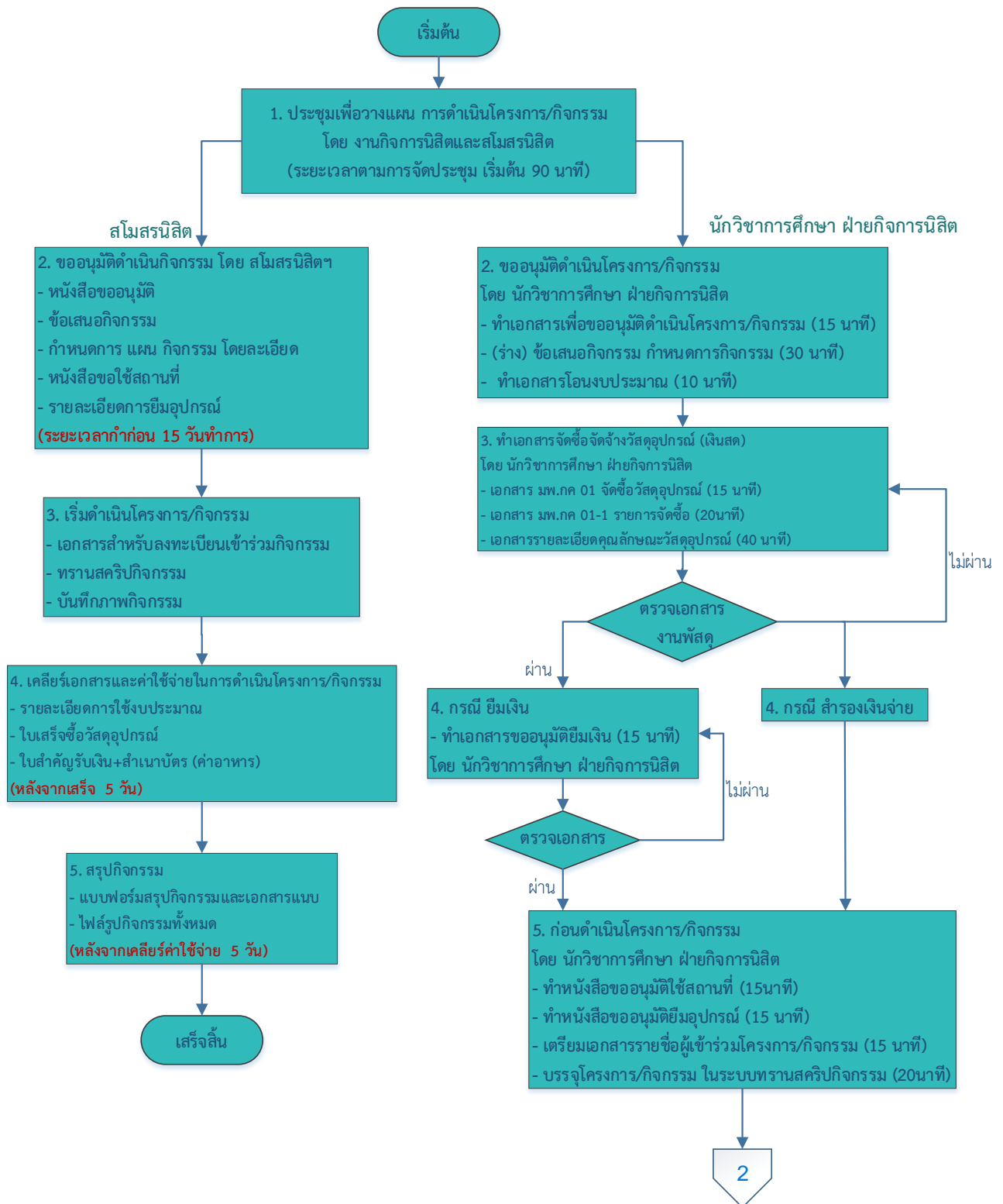
1. ผู้ปฏิบัติงานสามารถทำแทนกันได้
2. การปฏิบัติงานเป็นไปตามขั้นตอน และมีทิศทางเดียวกัน
3. อาจารย์ บุคลากร และนิสิต มีความเข้าใจ รับทราบขั้นตอนของการดำเนินงาน

ความหมายและสัญลักษณ์ในขั้นตอนการปฏิบัติงาน

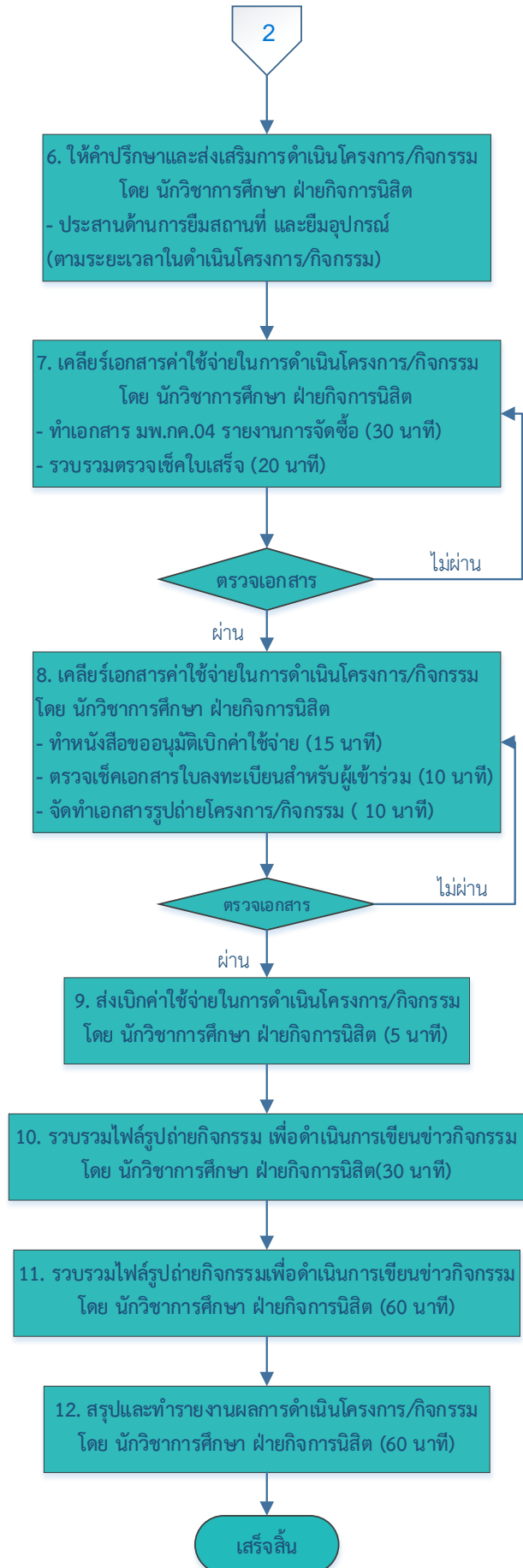
| | | |
|---|---------|----------------------------|
|  | หมายถึง | เริ่มต้น/จบ |
|  | หมายถึง | กระบวนการ |
|  | หมายถึง | การตัดสินใจ การเปรียบเทียบ |
|  | หมายถึง | จุดเชื่อมต่อในหน้าอื่น |

5. ขั้นตอนในการปฏิบัติงานกิจการนิสิต

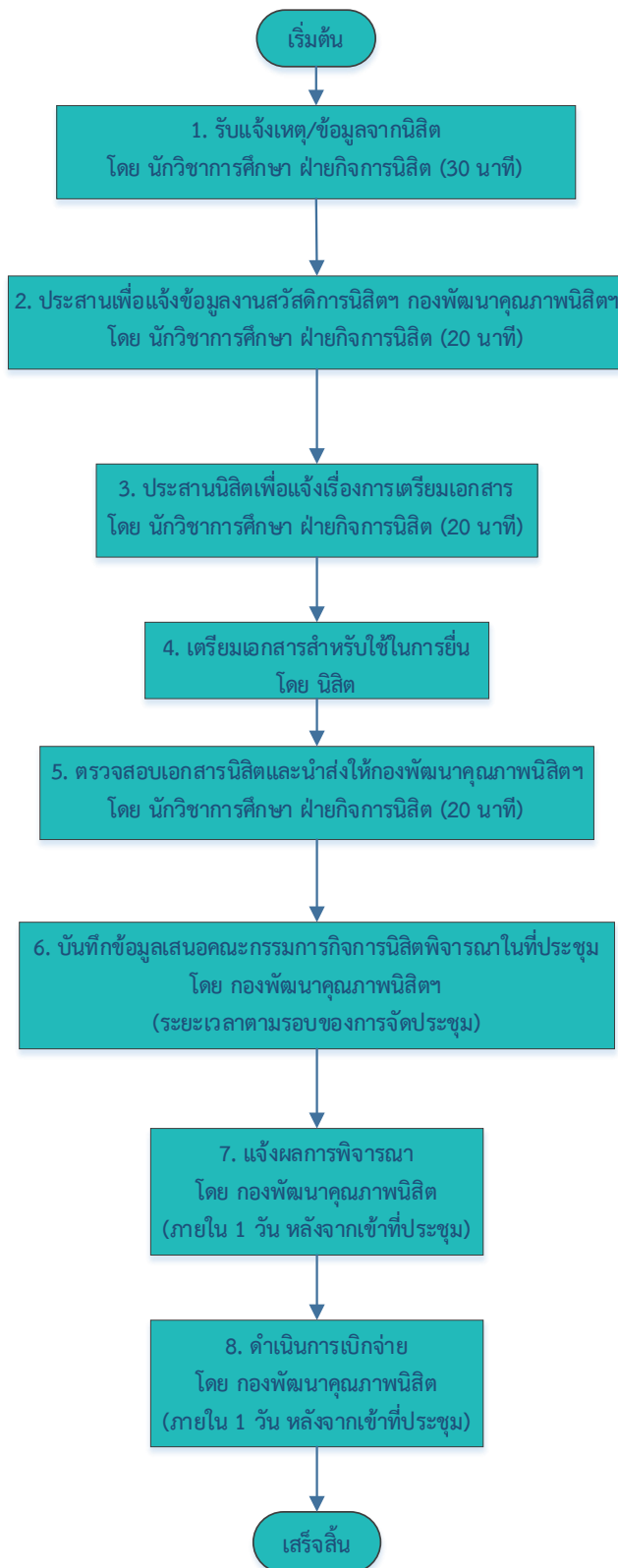
1. วิธีการขั้นตอนการดำเนินงานโครงการ/กิจกรรม ส่งเสริมนิสิต
ระยะเวลาที่ใช้ในการปฏิบัติงานจำนวน 9 ชั่วโมง




1.1 วิธีการขั้นตอนการดำเนินงานโครงการ/กิจกรรม ส่งเสริมนิสิต (ต่อ)



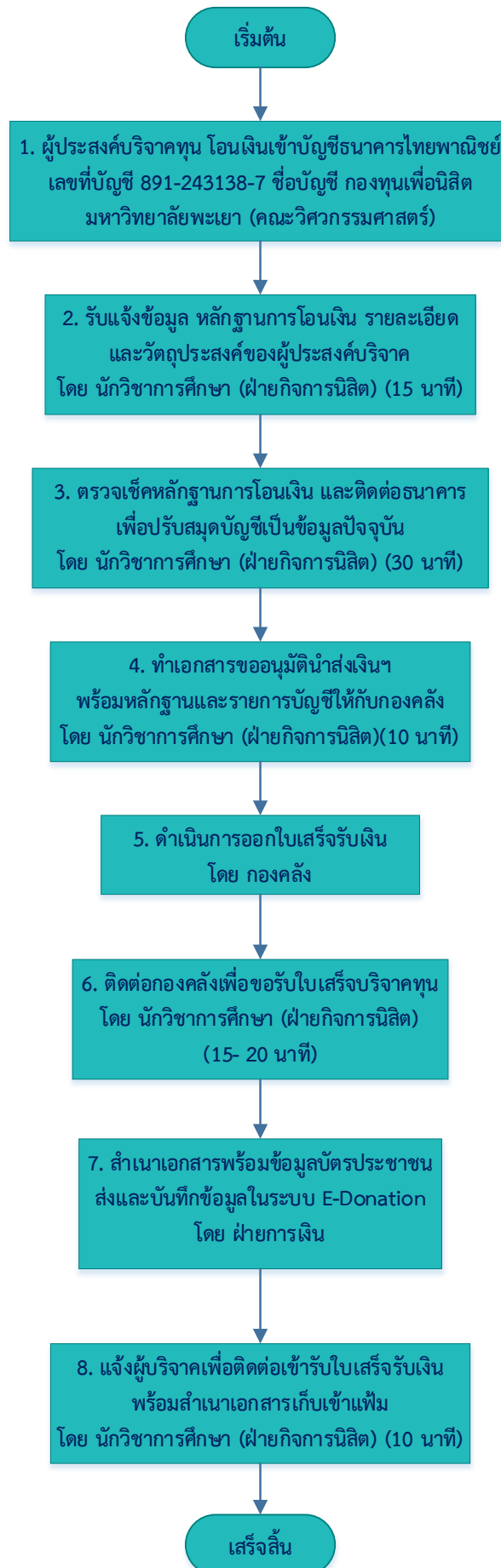
2. วิธีการขั้นตอนการดำเนินงานสวัสดิการนิสิต
ระยะเวลาที่ใช้ในการปฏิบัติงานจำนวน 1 ชั่วโมง 30 นาที



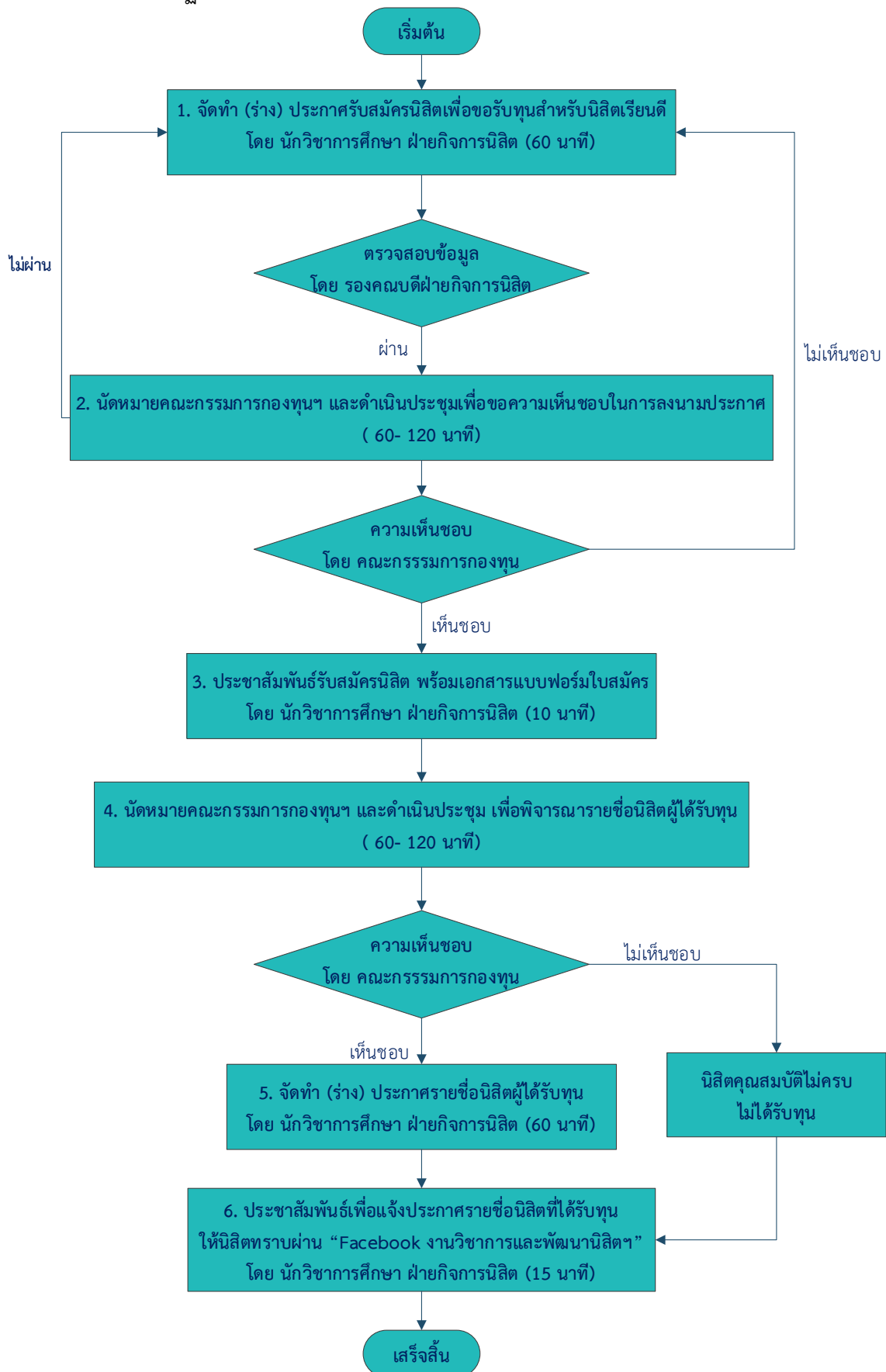
“เอกสารที่นิสิตต้องเตรียม ในขั้นตอนที่ 4”

- * แบบฟอร์มขอรับเงินช่วยเหลือ ค่ารักษาพยาบาล เนื่องจากอุบัติเหตุ (พร้อมเอกสารแนบแบบฟอร์ม)
 - * แบบฟอร์มขอรับเงินช่วยเหลือ กรณีสูญเสียอวัยวะและทุพพลภาพ เนื่องจากอุบัติเหตุ (พร้อมเอกสารแนบแบบฟอร์ม)
 - * แบบฟอร์มขอรับเงินช่วยเหลือ กรณีนิสิตเสียชีวิต เนื่องจากอุบัติเหตุ (พร้อมเอกสารแนบแบบฟอร์ม)
 - * แบบฟอร์มขอรับเงินช่วยเหลือ กรณีนิสิตเสียชีวิต เนื่องจากความเจ็บป่วยทางกาย (พร้อมเอกสารแนบแบบฟอร์ม)
- “โดยสามารถดาวน์โหลดได้ที่” → → 
- “<https://dsq.up.ac.th/Form>”

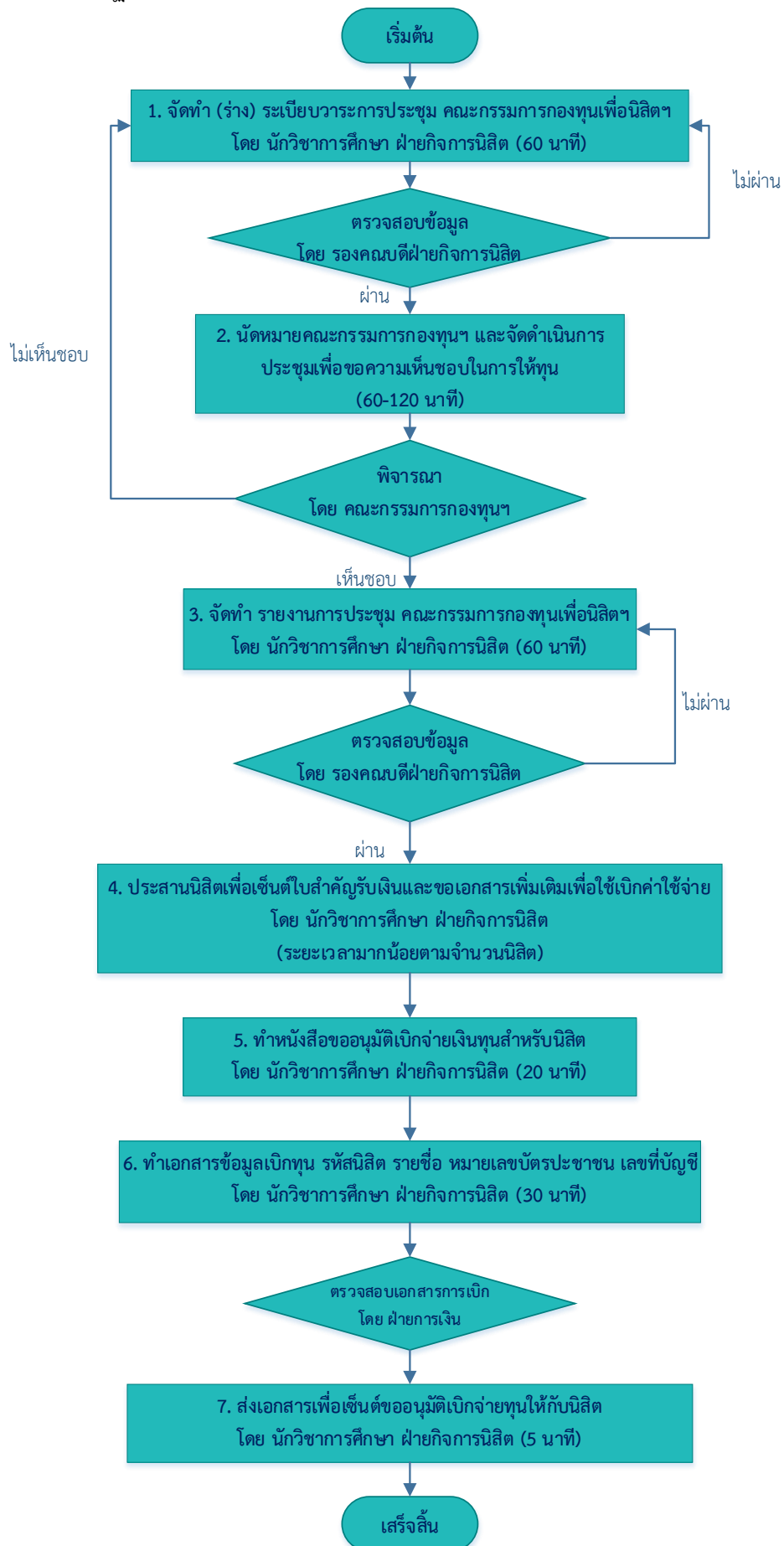
3. วิธีการขั้นตอนการบริจาคเงินเข้าบัญชีกองทุนเพื่อนิสิต มหาวิทยาลัยพะเยา คณะวิศวกรรมศาสตร์
ระยะเวลาที่ใช้ในการปฏิบัติงานจำนวน 1 ชั่วโมง 25 นาที



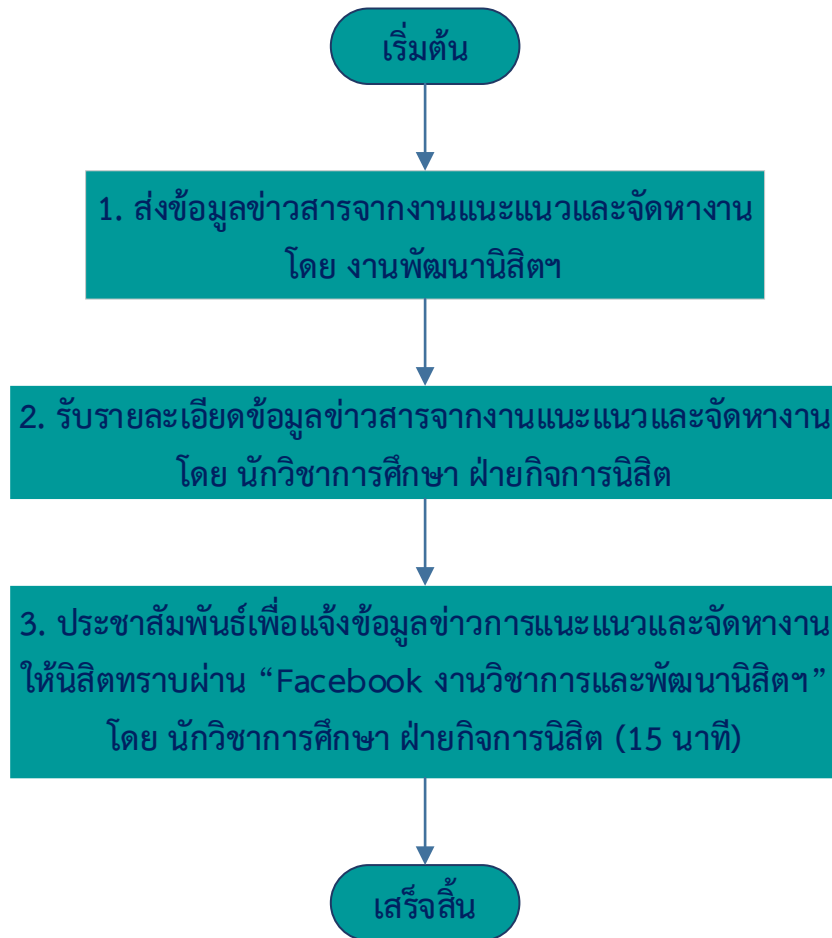
4. วิธีการขั้นตอนการประกาศรับสมัครทุนสำหรับนิสิตคณะวิศวกรรมศาสตร์
ระยะเวลาที่ใช้ในการปฏิบัติงานจำนวน 4 ชั่วโมง 42 นาที



5. วิธีการขั้นตอนการเบิกจ่ายเงินทุนสำหรับนิสิตคณะวิศวกรรมศาสตร์
ระยะเวลาที่ใช้ในการปฏิบัติงานจำนวน 4 ชั่วโมง 55 นาที



6. วิธีการขั้นตอนการดำเนินงานแนะแนวการศึกษาและจัดหางาน
ระยะเวลาที่ใช้ในการปฏิบัติงานจำนวน 15 นาที



ภาคผนวกและกฎหมาย ที่เกี่ยวข้อง



ประกาศคณะวิศวกรรมศาสตร์

เรื่อง การรับสมัครนิสิตเพื่อขอรับทุน คณะวิศวกรรมศาสตร์ มหาวิทยาลัยพะเยา
ภาคการศึกษาปลาย ปีการศึกษา ๒๕๖๗

ด้วยคณะวิศวกรรมศาสตร์ จะดำเนินการรับสมัครนิสิตเพื่อขอรับทุน คณะวิศวกรรมศาสตร์ มหาวิทยาลัยพะเยา ภาคการศึกษาปลาย ปีการศึกษา ๒๕๖๗ ระหว่างวันที่ ๑ - ๑๕ พฤศจิกายน ๒๕๖๗

เพื่อให้การดำเนินการรับสมัครนิสิตเพื่อขอรับทุน คณะวิศวกรรมศาสตร์ มหาวิทยาลัยพะเยา ภาคการศึกษาปลาย ปีการศึกษา ๒๕๖๗ เป็นไปด้วยความเรียบร้อย อาศัยอำนาจตามความในมาตรา ๓๕ แห่งพระราชบัญญัติมหาวิทยาลัยพะเยา พ.ศ. ๒๕๕๓ ความในข้อ ๔ (๒) ของประกาศมหาวิทยาลัยพะเยา เรื่อง หลักเกณฑ์การบริหารจัดการกองทุนเพื่อนิสิตของส่วนงาน มหาวิทยาลัยพะเยา พ.ศ. ๒๕๖๓ ความในข้อ ๖ ของประกาศมหาวิทยาลัยพะเยา เรื่อง หลักเกณฑ์และเงื่อนไขการให้ทุน คุณสมบัติของผู้รับทุนและวิธีปฏิบัติอื่น ของคณะวิศวกรรมศาสตร์ พ.ศ. ๒๕๖๔ และคำสั่งมหาวิทยาลัยพะเยา ที่ ๒๗๔๓/๒๕๖๖ ลงวันที่ ๒๗ เมษายน ๒๕๖๖ เรื่อง แต่งตั้งคณบดีคณะวิศวกรรมศาสตร์ มหาวิทยาลัยพะเยา ประกอบกับมติคณะกรรมการดำเนินงานกองทุนเพื่อนิสิตของคณะวิศวกรรมศาสตร์ ในคราวประชุม ครั้งที่ ๕ (๒/๒๕๖๗) เมื่อวันที่ ๒๒ ตุลาคม ๒๕๖๗ จึงออกประกาศไว้ดังนี้

๑. คุณสมบัติทั่วไปของผู้ประสงค์ขอรับทุนการศึกษา

- ๑.๑ เป็นนิสิตระดับปริญญาตรีภาคปกติ คณะวิศวกรรมศาสตร์ มหาวิทยาลัยพะเยา
- ๑.๒ เป็นนิสิตที่มีความประพฤติดี เรียบร้อย และไม่อยู่ระหว่างการถูกลงโทษด้านวินัย
- ๑.๓ จะต้องไม่ได้รับทุนการศึกษาอื่น ๆ (ที่เป็นทุนให้เปล่า) ในปีที่สมัครขอทุนการศึกษา

จากกองทุน

๒. ประเภททุนและคุณสมบัติของผู้สมัครเฉพาะทุน

๒.๑ ทุนค่าธรรมเนียมการศึกษา สำหรับนิสิตที่มีผลการเรียนดี ทุนละ ๕,๐๐๐ บาท จำนวน ๑๒ ทุน โดยมีรายละเอียดการให้ทุน ดังนี้

- | | |
|---|-------------|
| ๒.๑.๑ นิสิตชั้นปีที่ ๒ หลักสูตรละ ๑ ทุน | จำนวน ๔ ทุน |
| ๒.๑.๒ นิสิตชั้นปีที่ ๓ หลักสูตรละ ๑ ทุน | จำนวน ๔ ทุน |
| ๒.๑.๓ นิสิตชั้นปีที่ ๔ หลักสูตรละ ๑ ทุน | จำนวน ๔ ทุน |

โดยผู้รับทุนมีคุณสมบัติ ดังต่อไปนี้

๒.๑.๓.๑ ต้องมีผลการเรียนสะสม (GPAX) เมื่อสิ้นปีการศึกษาไม่ต่ำกว่า ๓.๐๐ และมีหน่วยกิตสะสมไม่น้อยกว่า ๓๐ หน่วยกิต

- ๒.๑.๓.๒ เป็นผู้ที่เรียนตามแผนการเรียนปกติ
- ๒.๑.๓.๓ นิสิตจะต้องไม่ลงวิชาเรียนเทอมภาคฤดูร้อน ยกเว้นลงทะเบียนวิชาฝึกงาน
- ๒.๑.๓.๔ นิสิตต้องไม่เคยได้รับเกรด F
- ๒.๑.๓.๕ นิสิตไม่เคยลงทะเบียนซ้ำ (รีเกรด)

๒.๑.๓.๖ นิสิต ...

-๒-

๒.๑.๓.๖ นิสิตจะต้องไม่เคยได้รับเกรด W

๒.๑.๓.๗ เป็นผู้ที่มีคุณสมบัติตาม (๑ - ๕) และเป็นผู้ที่มีเกรดเฉลี่ยสูงสุดในชั้นปี

๒.๒ ทุนค่าธรรมเนียมการศึกษาสำหรับนิสิตที่ขาดแคลนทุนทรัพย์ ทุนละ ๕,๐๐๐ บาท จำนวน ๑๖ ทุน โดยมีรายละเอียดการให้ทุน ดังนี้

๒.๒.๑ นิสิตหลักสูตรวิศวกรรมศาสตรบัณฑิต สาขาวิชาวิศวกรรมเครื่องกล จำนวน ๔ ทุน

๒.๒.๒ นิสิตหลักสูตรวิศวกรรมศาสตรบัณฑิต สาขาวิชาวิศวกรรมโยธา จำนวน ๔ ทุน

๒.๒.๓ นิสิตหลักสูตรวิศวกรรมศาสตรบัณฑิต สาขาวิชาวิศวกรรมไฟฟ้า จำนวน ๔ ทุน

๒.๒.๔ นิสิตหลักสูตรวิศวกรรมศาสตรบัณฑิต สาขาวิชาวิศวกรรมอุตสาหการ จำนวน ๔ ทุน

๓. เกณฑ์การพิจารณาทุน

๓.๑ ทุนเรียนดีพิจารณาให้กับผู้สมัครที่มีผลการเรียนสูงสุดในแต่ละทุน

๓.๒ ทุนตามความประสงค์ของผู้บริจาคทุนพิจารณาตามความประสงค์ของผู้บริจาคทุน

๔. ขั้นตอนการรับสมัครขอรับทุน

๔.๑ การยื่นใบสมัคร นิสิตที่มีคุณสมบัติของผู้รับทุน สามารถขอใบสมัครได้ที่งานวิชาการ คณะวิศวกรรมศาสตร์ หรือ ดาวันโหลดแบบฟอร์มได้ที่หน้าเพจ Facebook งานวิชาการและพัฒนานิสิต คณะวิศวกรรมศาสตร์ มหาวิทยาลัยพะเยา ตั้งแต่วันที่ ๑ - ๑๕ พฤศจิกายน ๒๕๖๗ เป็นต้นไป

๔.๒ นิสิตสามารถยื่นใบสมัครด้วยตนเองได้ที่หน่วยกิจการนิสิต งานวิชาการ คณะวิศวกรรมศาสตร์ มหาวิทยาลัยพะเยา ตั้งแต่วันที่ ๑ - ๑๕ พฤศจิกายน ๒๕๖๗

ประกาศ ณ วันที่ ๑ พฤศจิกายน พ.ศ. ๒๕๖๗



(รองศาสตราจารย์ ดร.ณัฐพงศ์ ดำรงวิริยะนุภาพ)
คณบดีคณะวิศวกรรมศาสตร์



ประกาศคณะวิศวกรรมศาสตร์

เรื่อง รายชื่อนิสิตที่ได้รับทุนการศึกษา คณะวิศวกรรมศาสตร์ มหาวิทยาลัยพะเยา
ภาคการศึกษาปลาย ปีการศึกษา ๒๕๖๗

ด้วย คณะวิศวกรรมศาสตร์ มีความประสงค์จะให้ทุนการศึกษา สำหรับนิสิตที่มีผลการเรียนดี และขาดแคลนทุนทรัพย์ ในภาคการศึกษาปลาย ปีการศึกษา ๒๕๖๗ จากงบประมาณรายได้ กองทุนเพื่อนิสิต คณะวิศวกรรมศาสตร์ จำนวน ๒๘ ทุน

อาศัยอำนาจตามความในมาตรา ๓๕ แห่งพระราชบัญญัติมหาวิทยาลัยพะเยา พ.ศ. ๒๕๕๓ และคำสั่งมหาวิทยาลัยพะเยา ที่ ๒๗๔๓/๒๕๖๖ เรื่อง แต่งตั้งคณบดี คณะวิศวกรรมศาสตร์ มหาวิทยาลัยพะเยา ลงวันที่ ๒๗ เมษายน ๒๕๖๖ ประกอบกับมติคณะกรรมการดำเนินงานกองทุนเพื่อนิสิตของคณะวิศวกรรมศาสตร์ ในคราวประชุมครั้งที่ ๕ (๒/๒๕๖๗) เมื่อวันที่ ๒๒ ตุลาคม ๒๕๖๗ จึงประกาศรายชื่อนิสิตที่ได้รับทุนการศึกษา คณะวิศวกรรมศาสตร์ มหาวิทยาลัยพะเยา ภาคการศึกษาปลาย ปีการศึกษา ๒๕๖๗ ตามเอกสารแนบท้ายประกาศนี้

ประกาศ ณ วันที่ ๖ ธันวาคม พ.ศ. ๒๕๖๗

(รองศาสตราจารย์ ดร.ณัฐพงศ์ ดำรงวิริยะนุภาพ)
คณบดีคณะวิศวกรรมศาสตร์

รายชื่อผู้ได้รับทุนการศึกษา คณะวิศวกรรมศาสตร์ มหาวิทยาลัยพะเยา
ภาคการศึกษาปลาย ปีการศึกษา ๒๕๖๗

| ที่ | ประเภททุน | รายชื่อผู้ได้รับทุน | จำนวนเงิน (บาท) |
|----------------------------------|--|------------------------------------|--------------------|
| ๑ | ทุนค่าธรรมเนียมการศึกษา สำหรับนิสิตที่มีผลการเรียน ดี จำนวน ๑๒ ทุน | สาขาวิชาวิศวกรรมไฟฟ้า | |
| | | ๖๔๑๐๓๕๐๙ นางสาวลักขณา ศรีเรือน | ๕,๐๐๐ |
| | | ๖๕๑๐๐๘๖๖ นายธนวัฒน์ ปารมี | ๕,๐๐๐ |
| | | ๖๖๑๐๔๕๘๐ นางสาวจิรัชยา อยู่อ่อน | ๕,๐๐๐ |
| | | สาขาวิชาวิศวกรรมโยธา | |
| | | ๖๔๑๐๒๐๕๘ นางสาวภาวิณี ธรรมอักษร | ๕,๐๐๐ |
| | | ๖๕๑๐๑๘๗๘ นายธนธรรม ไชยบำรุง | ๕,๐๐๐ |
| | | ๖๖๑๐๑๔๒๐ นางสาวกชพร ชุ่มมงคล | ๕,๐๐๐ |
| | | สาขาวิชาวิศวกรรมเครื่องกล | |
| | | ๖๔๑๐๒๙๔๖ นายวัชรพล สุจา | ๕,๐๐๐ |
| | | ๖๕๑๐๐๐๖๘ นายคณิศร จักรเครือ | ๕,๐๐๐ |
| | | ๖๖๑๐๐๐๗๐ นายเจษฎากร ทองสา | ๕,๐๐๐ |
| | | สาขาวิชาวิศวกรรมอุตสาหกรรม | |
| | | ๖๔๑๐๒๘๓๔ นางสาวศุภลักษณ์ ศรีกระจำง | ๕,๐๐๐ |
| | | ๖๕๑๐๓๓๘๖ นายจักรภัทร แร่งดี | ๕,๐๐๐ |
| ๖๖๑๐๓๓๘๖ นางสาวชนากานต์ ปลื้มจิต | ๕,๐๐๐ | | |

| ที่ | ประเภททุน | รายชื่อผู้ได้รับทุน | จำนวนเงิน (บาท) | |
|-----|--|-----------------------------------|--------------------|-------|
| ๒ | ทุนค่าธรรมเนียมการศึกษา สำหรับบัณฑิตที่ขาดแคลนทุนทรัพย์ จำนวน ๑๖ ทุน | สาขาวิชาวิศวกรรมไฟฟ้า | | |
| | | ๖๔๑๐๐๗๗๕ นายธนาวัฒน์ แสงวลาภ | ๕,๐๐๐ | |
| | | ๖๔๑๐๑๓๑๖ นายอาภิภ | การะเกตุ | ๕,๐๐๐ |
| | | ๖๖๑๐๔๖๐๓ นายณัฐวัฒน์ แก้วพรรณา | จิตรตรง | ๕,๐๐๐ |
| | | ๖๖๑๐๐๕๕๓ นางสาวชลธิชา | จิตรตรง | ๕,๐๐๐ |
| | | สาขาวิชาวิศวกรรมโยธา | | |
| | | ๖๔๑๐๓๘๗๙ นางสาวศิริพร | มาเยอะ | ๕,๐๐๐ |
| | | ๖๔๑๐๒๔๔๑ นายอนุชา | ยศเกตุ | ๕,๐๐๐ |
| | | ๖๖๑๐๑๖๓๓ นางสาวณัฐธินิษา | ปวกพรมมา | ๕,๐๐๐ |
| | | ๖๔๑๐๑๘๕๕ นายปฏิวัติ | พินิจ | ๕,๐๐๐ |
| | | สาขาวิชาวิศวกรรมเครื่องกล | | |
| | | ๖๔๑๐๐๔๐๕ นายอภิสิทธิ์ | ศิริตระกูล | ๕,๐๐๐ |
| | | ๖๕๑๐๐๓๐๕ นางสาวเปมิกา | ราชคม | ๕,๐๐๐ |
| | | ๖๖๑๐๔๕๖๘ นายอุกฤษฏ์ | ติะสอน | ๕,๐๐๐ |
| | | ๖๖๑๐๐๐๑๔ นางสาวกัญญารัตน์ | สุวรรณรัตน์ | ๕,๐๐๐ |
| | | สาขาวิชาวิศวกรรมอุตสาหกรรม | | |
| | | ๖๕๑๐๓๔๒๑ นายพนัชกร | กิติมา | ๕,๐๐๐ |
| | | ๖๕๑๐๓๓๗๕ นายกฤตยชญ์ | ลาภโนนขวา | ๕,๐๐๐ |
| | | ๖๕๑๐๓๐๔๙ นางสาวณิรัชพร | วันดีสอน | ๕,๐๐๐ |
| | | ๖๕๑๐๓๒๔๑ นายอิทธิเดช | พลเยี่ยม | ๕,๐๐๐ |



คำสั่งมหาวิทยาลัยพะเยา

ที่ ๓๖๘๗ / ๒๕๖๗

เรื่อง แต่งตั้งคณะกรรมการดำเนินงานกองทุนเพื่อนิสิตของคณะวิศวกรรมศาสตร์ ฉบับที่ ๒

อนุสนธิคำสั่งมหาวิทยาลัยพะเยา ที่ ๓๙๖๗/๒๕๖๖ ลงวันที่ ๓๐ มิถุนายน พ.ศ. ๒๕๖๖ เรื่อง แต่งตั้งคณะกรรมการดำเนินงานกองทุนเพื่อนิสิตของคณะวิศวกรรมศาสตร์ นั้น เนื่องจากมีการเปลี่ยนแปลงตำแหน่งรองคณบดีฝ่ายกิจการนิสิต และเพื่อให้การดำเนินงานกองทุนเพื่อนิสิตของคณะวิศวกรรมศาสตร์ เป็นไปด้วยความเรียบร้อย

อาศัยอำนาจตามความในมาตรา ๓๓ แห่งพระราชบัญญัติมหาวิทยาลัยพะเยา พ.ศ. ๒๕๕๓ และคำสั่งมหาวิทยาลัยพะเยาที่ ๒๐๕๒/๒๕๖๖ ลงวันที่ ๕ มีนาคม ๒๕๖๖ เรื่อง มอบหมายให้รองอธิการบดี รักษาการแทนอธิการบดีและปฏิบัติกรแทนกัน และความในข้อ ๘ ของประกาศมหาวิทยาลัยพะเยา เรื่อง หลักเกณฑ์การบริหารจัดการกองทุนเพื่อนิสิตของส่วนงาน มหาวิทยาลัยพะเยา พ.ศ. ๒๕๖๓ จึงเปลี่ยนแปลงคณะกรรมการดำเนินงานกองทุนเพื่อนิสิตของคณะวิศวกรรมศาสตร์ ดังนี้

จากเดิม รองคณบดีฝ่ายกิจการนิสิต คณะวิศวกรรมศาสตร์ เป็น กรรมการและเลขานุการ
เปลี่ยนเป็น รองคณบดีฝ่ายกิจการนิสิต และพัฒนาความร่วมมืออุตสาหกรรม
คณะวิศวกรรมศาสตร์ เป็น กรรมการและเลขานุการ

ทั้งนี้ ตั้งแต่ วันที่ ๑ มิถุนายน พ.ศ. ๒๕๖๗ เป็นต้นไป

สั่ง ณ วันที่ ๓๑ กรกฎาคม พ.ศ. ๒๕๖๗

(ศาสตราจารย์ ดร.เสมอ ถาน้อย)

รองอธิการบดีฝ่ายวิจัยและนวัตกรรม รักษาการแทน
อธิการบดีมหาวิทยาลัยพะเยา



คำสั่งมหาวิทยาลัยพะเยา

ที่ ๗๙๗/๒๕๖๖

เรื่อง แต่งตั้งคณะกรรมการดำเนินงานกองทุนเพื่อนิสิตของคณะวิศวกรรมศาสตร์

อนุสนธิคำสั่งมหาวิทยาลัยพะเยา ที่ ๒๕๐/๒๕๖๕ ลงวันที่ ๑๒ มกราคม พ.ศ. ๒๕๖๕ เรื่อง แต่งตั้งคณะกรรมการดำเนินงานกองทุนเพื่อนิสิตของคณะวิศวกรรมศาสตร์ นั้น

เพื่อให้การดำเนินงานกองทุนเพื่อนิสิตของคณะวิศวกรรมศาสตร์ เป็นไปด้วยความเรียบร้อย อาศัยอำนาจตามความในมาตรา ๓๓ แห่งพระราชบัญญัติมหาวิทยาลัยพะเยา พ.ศ. ๒๕๕๓ และความในข้อ ๘ ของประกาศมหาวิทยาลัยพะเยา เรื่อง หลักเกณฑ์การบริหารจัดการกองทุนเพื่อนิสิตของส่วนงาน มหาวิทยาลัยพะเยา พ.ศ. ๒๕๖๓ จึงยกเลิคำสั่งมหาวิทยาลัยพะเยา ที่ ๒๕๐/๒๕๖๕ ลงวันที่ ๑๒ มกราคม พ.ศ. ๒๕๖๕ เรื่อง แต่งตั้งคณะกรรมการดำเนินงานกองทุนเพื่อนิสิตของคณะวิศวกรรมศาสตร์ และแต่งตั้งคณะกรรมการดำเนินงานกองทุนเพื่อนิสิตของคณะวิศวกรรมศาสตร์ โดยมีองค์ประกอบ ดังนี้

- | | |
|--|---------------------|
| ๑. คณบดีคณะวิศวกรรมศาสตร์ | ประธานกรรมการ |
| ๒. ผู้ช่วยศาสตราจารย์ ดร.อภิชาติ บัวกล้า | กรรมการ |
| ๓. ดร.วาสนา นากู | กรรมการ |
| ๔. นางสาวพิมพ์ผกา แก้วชา | กรรมการ |
| ๕. รองคณบดีฝ่ายกิจการนิสิต คณะวิศวกรรมศาสตร์ | กรรมการและเลขานุการ |
| ๖. นางสาวกัญติชา ราชคม | ผู้ช่วยเลขานุการ |
| ๗. นายกิตติ ไพเจริญ | ผู้ช่วยเลขานุการ |

หน้าที่ ให้คณะกรรมการดำเนินงานกองทุนเพื่อนิสิตของคณะวิศวกรรมศาสตร์ มีอำนาจและหน้าที่ตามประกาศมหาวิทยาลัยพะเยา เรื่อง หลักเกณฑ์การบริหารจัดการกองทุนเพื่อนิสิตของส่วนงานมหาวิทยาลัยพะเยา พ.ศ. ๒๕๖๓

ทั้งนี้ ตั้งแต่ วันที่ ๑ พฤษภาคม พ.ศ. ๒๕๖๖ เป็นต้นไป

สั่ง ณ วันที่ ๓๐ มิถุนายน พ.ศ. ๒๕๖๖

(รองศาสตราจารย์ ดร.สุกกร พงศ์บางโพธิ์)

อธิการบดีมหาวิทยาลัยพะเยา



ประกาศมหาวิทยาลัยพะเยา

เรื่อง หลักเกณฑ์ และเงื่อนไขการให้ทุน คุณสมบัติของผู้รับทุนและวิธีการปฏิบัติอื่น
ของคณะวิศวกรรมศาสตร์ พ.ศ. ๒๕๖๔

โดยที่เป็นการสมควรให้มีหลักเกณฑ์ และเงื่อนไขการให้ทุน คุณสมบัติของผู้รับทุน และวิธีการปฏิบัติอื่นของคณะวิศวกรรมศาสตร์ เพื่อให้การบริหารจัดการกองทุนเพื่อผลิตของคณะวิศวกรรมศาสตร์ เป็นไปด้วยความเรียบร้อย อาศัยอำนาจตามความในมาตรา ๓๓ แห่งพระราชบัญญัติมหาวิทยาลัยพะเยา พ.ศ. ๒๕๖๓ และความในข้อ ๙ (๒) ของประกาศมหาวิทยาลัยพะเยา เรื่อง หลักเกณฑ์การบริหารจัดการกองทุนเพื่อผลิตของส่วนงาน มหาวิทยาลัยพะเยา พ.ศ. ๒๕๖๓ ประกอบกับมติคณะกรรมการดำเนินงานกองทุนเพื่อผลิตของคณะวิศวกรรมศาสตร์ ในคราวประชุม ครั้งที่ ๑/๒๕๖๔ เมื่อวันที่ ๑๑ มกราคม พ.ศ. ๒๕๖๔ จึงออกประกาศไว้ดังนี้

ข้อ ๑ ประกาศนี้เรียกว่า "ประกาศมหาวิทยาลัยพะเยา เรื่อง หลักเกณฑ์ และเงื่อนไขการให้ทุน คุณสมบัติของผู้รับทุนและวิธีการปฏิบัติอื่นของคณะวิศวกรรมศาสตร์ พ.ศ. ๒๕๖๔"

ข้อ ๒ ประกาศนี้ให้มีผลใช้บังคับตั้งแต่วันที่ ๓ สิงหาคม พ.ศ. ๒๕๖๓ เป็นต้นไป

ข้อ ๓ ในประกาศนี้

"มหาวิทยาลัย" หมายความว่า มหาวิทยาลัยพะเยา

"อธิการบดี" หมายความว่า อธิการบดีมหาวิทยาลัยพะเยา

"คณะ" หมายความว่า คณะวิศวกรรมศาสตร์ มหาวิทยาลัยพะเยา

"ผลิต" หมายความว่า ผลิตคณะวิศวกรรมศาสตร์ มหาวิทยาลัยพะเยา หรือนิสิตที่มีรายชื่อขึ้นทะเบียนเป็นนิสิตคณะวิศวกรรมศาสตร์ มหาวิทยาลัยพะเยา

"กองทุน" หมายความว่า กองทุนเพื่อผลิตของคณะวิศวกรรมศาสตร์

"คณะกรรมการ" หมายความว่า คณะกรรมการดำเนินงานกองทุนเพื่อผลิตของคณะวิศวกรรมศาสตร์

ข้อ ๔ ประเภททุน มีดังนี้

(๑) ทุนค่าธรรมเนียมการศึกษาสำหรับนิสิตที่มีผลการเรียนดี คือ เงินหรือทรัพย์สินที่คณะมอบให้แก่ นิสิตเพื่อช่วยเหลือ นิสิตที่มีผลการเรียนดี

(๒) ทุนค่าธรรมเนียมการศึกษาสำหรับนิสิตที่ขาดแคลนทุนทรัพย์ คือ เงินหรือทรัพย์สินที่คณะมอบให้แก่ นิสิตเพื่อช่วยเหลือ นิสิตคณะที่ขาดแคลนทุนทรัพย์

(๓) ทุนสนับสนุน ...

-๒-

(๓) ทุนสนับสนุนการศึกษา คือ เงินหรือทรัพย์สินที่มีผู้บริจาคมอบให้นิสิตตามความประสงค์ของผู้บริจาคทุนแบบต่อเนื่อง และไม่ต่อเนื่อง

(๔) ทุนช่วยเหลือสำหรับนิสิตที่ประสบภัยพิบัติ หรือความเดือดร้อน คือ เงินหรือทรัพย์สินที่คณะมอบให้แก่ นิสิต เพื่อช่วยเหลือ นิสิต ที่ต้องการความช่วยเหลือที่ประสบภัยพิบัติ หรืออุบัติเหตุ หรือความเดือดร้อนอื่น ๆ

(๕) ทุนช่วยเหลือสวัสดิการสำหรับนิสิต คือ เงิน รางวัล หรือทรัพย์สินที่คณะจัดหาเพื่อช่วยเหลือ นิสิต

ข้อ ๕ คุณสมบัติของผู้ประสงค์ขอรับทุนการศึกษา

(๑) คุณสมบัติของผู้ประสงค์ขอรับทุนการศึกษาตามข้อ ๔ (๑)

(๑.๑) เป็นนิสิตชั้นปีที่ ๒ - ปีที่ ๔

(๑.๒) ต้องมีผลการเรียนสะสม (GPAX) เมื่อสิ้นปีการศึกษาไม่ต่ำกว่า ๓.๐๐ และมีหน่วยกิตสะสมไม่น้อยกว่า ๓๐ หน่วยกิต

(๑.๓) เป็นนิสิตที่มีความประพฤติดี เรียบร้อย และไม่อยู่ระหว่างการถูกลงโทษด้านวินัย

(๑.๔) จะต้องไม่ได้รับทุนการศึกษาอื่น ๆ (ที่เป็นทุนให้เปล่า) ในปีที่ผ่านมาของทุนการศึกษาจากกองทุน

(๑.๕) จะต้องไม่เป็นผู้ค้างส่งรายงานผลการเรียนแก่คณะ (กรณีผู้สมัครรับทุนต่อเนื่อง)

(๒) คุณสมบัติของผู้ประสงค์ขอรับทุนการศึกษาตามข้อ ๔ (๒)

(๒.๑) เป็นนิสิตตั้งแต่ชั้นปีที่ ๑ ขึ้นไปและขาดแคลนทุนทรัพย์ในการศึกษาเล่าเรียน หรือครอบครัวประสบปัญหาการเงิน

(๒.๒) เป็นนิสิตที่มีความประพฤติดี เรียบร้อย และไม่อยู่ระหว่างการถูกลงโทษด้านวินัย

(๒.๓) ช่วยเหลืองานของคณะเป็นที่ประจักษ์

(๒.๔) มีผลการเรียนสะสม (GPAX) ในภาคการศึกษาก่อนขอรับทุนไม่ต่ำกว่า ๒.๐๐

(๒.๕) จะต้องไม่ได้รับทุนการศึกษาอื่น ๆ (ที่เป็นทุนให้เปล่า) ในปีที่ผ่านมาของทุนการศึกษาจากกองทุน

(๒.๖) จะต้องไม่เป็นผู้ค้างส่งรายงานผลการเรียนแก่คณะ (กรณีผู้สมัครรับทุนต่อเนื่อง)

(๓) คุณสมบัติของผู้ประสงค์ขอรับทุนการศึกษาตามข้อ ๔ (๓) ให้เป็นไปตามวัตถุประสงค์ หรือคุณสมบัติที่ผู้บริจาคกำหนด หากผู้บริจาคไม่ได้กำหนดไว้ ให้นำคุณสมบัติของผู้ประสงค์ขอรับทุนการศึกษาตามข้อ ๕ (๑) หรือ ๕ (๒) มาใช้บังคับโดยอนุโลม

(๔) คุณสมบัติของผู้ประสงค์ขอรับทุนการศึกษาตามข้อ ๔ (๔)

(๔.๑) เป็นนิสิตที่ประสบภัยพิบัติ หรืออุบัติเหตุ หรือความเดือดร้อนอื่น ๆ

(๔.๒) มีการพิจารณาทุนตามเหตุการณ์ที่เกิดขึ้นแก่นิสิตเป็นกรณีไป หรือเป็นไปตามความเห็นชอบของคณะกรรมการ

(๕) คุณสมบัติ ...

-๓-

- (๕) คุณสมบัติของผู้ประสงค์ขอรับทุนการศึกษาตามข้อ ๔ (๕)
- (๕.๑) เป็นนิสิต
- (๕.๒) การพิจารณาให้สวัสดิการสำหรับนิสิต ให้คณะกรรมการพิจารณาจัดสรรสวัสดิการภายใต้สภาวะการณปัจจุบันตามความเห็นชอบของคณะกรรมการ
- กรณีนิสิตคนขาดคุณสมบัติตามที่กำหนดไว้ในวรรคแรก ให้เป็นดุลยพินิจของคณะกรรมการ
- ข้อ ๖ ขั้นตอนการพิจารณาให้ทุนการศึกษา มีดังนี้
- (๑) ทุนค่าธรรมเนียมการศึกษาสำหรับนิสิตที่มีผลการเรียนดี และทุนค่าธรรมเนียมการศึกษาสำหรับนิสิตที่ขาดแคลนทุนทรัพย์
- (๑.๑) ให้นิสิตที่ประสงค์ขอรับทุนสนับสนุนการศึกษายื่นใบสมัครพร้อมเอกสารต่อหน่วยงานที่รับผิดชอบตามประกาศคณะ
- (๑.๒) ให้นิสิตที่มีรายชื่อตามประกาศของคณะ เข้ารับการสัมภาษณ์
- (๑.๓) ให้นิสิตที่ผ่านการพิจารณาให้ทุน ดำเนินการตามขั้นตอนของการรับทุนตามประกาศคณะ
- (๒) ทุนสนับสนุนการศึกษา
- (๒.๑) ทุนสนับสนุนการศึกษากรณีไม่ระบุผู้รับทุน
- (๒.๑.๑) ให้นิสิตที่ประสงค์ขอรับทุนสนับสนุนการศึกษายื่นใบสมัครพร้อมเอกสารต่อหน่วยงานที่รับผิดชอบตามประกาศคณะ
- (๒.๑.๒) ให้นิสิตที่มีรายชื่อตามประกาศของคณะ เข้ารับการสัมภาษณ์ (ถ้ามี)
- (๒.๑.๓) ให้นิสิตที่ผ่านการพิจารณาให้ทุน ดำเนินการตามขั้นตอนของการรับทุนตามประกาศคณะ
- (๒.๒) ทุนสนับสนุนการศึกษากรณีระบุผู้รับทุน ให้นิสิตที่มีสิทธิ์ได้รับทุนสนับสนุนการศึกษารายงานตัวต่อหน่วยงานที่รับผิดชอบ และดำเนินการตามขั้นตอนของการรับทุน
- (๓) ทุนช่วยเหลือสำหรับนิสิตที่ประสบภัยพิบัติ หรือความเดือดร้อน
- (๓.๑) ให้นิสิตที่ประสงค์ขอรับทุนช่วยเหลือสำหรับนิสิตที่ประสบภัยพิบัติร้ายแรง ยื่นใบสมัครพร้อมเอกสารต่อหน่วยงานที่รับผิดชอบตามประกาศคณะ
- (๓.๒) นิสิต ผู้ปกครองของนิสิต หรืออาจารย์ที่ปรึกษาของนิสิต ที่ประสงค์ขอรับความช่วยเหลือ ยื่นเอกสารต่อฝ่ายพัฒนานิสิตตามประกาศคณะ
- (๓.๓) เอกสารหรือหลักฐานที่แสดงให้เห็นถึงการประสบภัยพิบัติ หรือความเดือดร้อนอื่น ๆ
- (๓.๔) ให้คณะกรรมการพิจารณาจัดสรรความช่วยเหลือตามความเห็นชอบของคณะกรรมการ
- (๔) ทุนช่วยเหลือสวัสดิการสำหรับนิสิต
- (๔.๑) ให้นิสิตที่ประสงค์ขอรับทุนช่วยเหลือสำหรับนิสิตที่ประสบภัยพิบัติร้ายแรง ยื่นใบสมัครพร้อมเอกสารต่อหน่วยงานที่รับผิดชอบตามประกาศคณะ
- (๔.๒) ให้คณะกรรมการพิจารณาจัดสรรความช่วยเหลือตามความเห็นชอบของคณะกรรมการ

ข้อ ๗ เงื่อนไข...

-๔-

ข้อ ๗/ เงื่อนไขการจ่ายเงิน มีดังนี้

- (๑) เงินที่จ่ายให้เป็นไปตามวัตถุประสงค์ของกองทุนเพื่อผลิตของคณะที่กำหนดไว้
- (๒) เงินที่จ่ายให้เป็นไปตามวัตถุประสงค์ของผู้บริจาคทุน

ข้อ ๘ อัตราการให้ทุนการศึกษาตามข้อ ๘ ให้เป็นไปตามที่ผู้บริจาคกำหนด หรือตามที่คณะกรรมการกำหนด

ข้อ ๙ การเบิกจ่ายเงินกองทุนตามประกาศนี้ ให้เบิกจ่ายเฉพาะทุนที่กำหนดไว้ในข้อ ๘

ข้อ ๑๐ ให้อธิการบดีรักษาการตามประกาศนี้ กรณีที่มีปัญหาเกี่ยวกับการบังคับใช้ หรือการปฏิบัติตามประกาศนี้ ให้อธิการบดีมีอำนาจตีความและวินิจฉัยชี้ขาด การตีความและการวินิจฉัยของอธิการบดีให้ถือเป็นที่สุด

ประกาศ ณ วันที่ ๑๖ กุมภาพันธ์ พ.ศ. ๒๕๖๔

(รองศาสตราจารย์ ดร.สุภกร พงศบางโพลี)

อธิการบดีมหาวิทยาลัยพะเยา



ประกาศมหาวิทยาลัยพะเยา

เรื่อง หลักเกณฑ์การบริหารจัดการกองทุนเพื่อนิสิตของส่วนงาน มหาวิทยาลัยพะเยา พ.ศ. ๒๕๖๓

โดยที่เป็นการสมควรกำหนดหลักเกณฑ์การบริหารจัดการกองทุนเพื่อนิสิตของส่วนงาน มหาวิทยาลัยพะเยา อาศัยอำนาจตามความในมาตรา ๓๓ แห่งพระราชบัญญัติมหาวิทยาลัยพะเยา พ.ศ. ๒๕๕๓ และความในข้อ ๑๑ (๘) และความในข้อ ๑๓ (๔) ของระเบียบมหาวิทยาลัยพะเยา ว่าด้วยกองทุนเพื่อนิสิต พ.ศ. ๒๕๖๒ ประกอบกับมติคณะกรรมการบริหารกองทุนเพื่อนิสิต มหาวิทยาลัยพะเยา ในคราวประชุมครั้งที่ ๒/๒๕๖๓ เมื่อวันที่ ๔ มิถุนายน ๒๕๖๓ จึงออกประกาศไว้ดังนี้

ข้อ ๑ ประกาศนี้เรียกว่า “ประกาศมหาวิทยาลัยพะเยา เรื่อง หลักเกณฑ์การบริหารจัดการกองทุนเพื่อนิสิตของส่วนงาน มหาวิทยาลัยพะเยา พ.ศ. ๒๕๖๓”

ข้อ ๒ ประกาศนี้ให้ใช้บังคับตั้งแต่วันที่ ๑ กรกฎาคม ๒๕๖๓ เป็นต้นไป

ข้อ ๓ ให้ยกเลิกประกาศมหาวิทยาลัยพะเยา เรื่อง หลักเกณฑ์การบริหารจัดการกองทุนเพื่อนิสิตของส่วนงาน มหาวิทยาลัยพะเยา พ.ศ. ๒๕๖๒ และให้ใช้ประกาศนี้แทน

ข้อ ๔ ในประกาศนี้

“มหาวิทยาลัย” หมายความว่า มหาวิทยาลัยพะเยา

“อธิการบดี” หมายความว่า อธิการบดีมหาวิทยาลัยพะเยา

“ส่วนงาน” หมายความว่า ส่วนงานตามมาตรา ๗ (๓) และ (๔) แห่งพระราชบัญญัติมหาวิทยาลัยพะเยา พ.ศ. ๒๕๕๓

“หัวหน้าส่วนงาน” หมายความว่า หัวหน้าส่วนงานตามมาตรา ๗ (๓) และ (๔) แห่งพระราชบัญญัติมหาวิทยาลัยพะเยา พ.ศ. ๒๕๕๓

“คณะกรรมการบริหาร” หมายความว่า คณะกรรมการบริหารกองทุนเพื่อนิสิตมหาวิทยาลัยพะเยา

“คณะกรรมการดำเนินงาน” หมายความว่า คณะกรรมการดำเนินงานกองทุนเพื่อนิสิตมหาวิทยาลัยพะเยา

“คณะกรรมการ” หมายความว่า คณะกรรมการดำเนินงานกองทุนเพื่อนิสิตของส่วนงาน

กองทุน...

-๒-

“กองทุน” หมายความว่า กองทุนเพื่อนิสิตของส่วนงาน มหาวิทยาลัยพะเยา

“นิสิต” หมายความว่า นิสิตมหาวิทยาลัยพะเยา

“นักเรียน” หมายความว่า นักเรียนโรงเรียนสาธิตมหาวิทยาลัยพะเยา

ข้อ ๕ ส่วนงานอาจจัดตั้งกองทุนเพื่อนิสิตของส่วนงานขึ้น ตามวัตถุประสงค์ของกองทุนที่กำหนดไว้ในข้อ ๗ และตามที่คณะกรรมการเห็นสมควร

ข้อ ๖ กองทุนอาจมีที่มาของรายได้ ดังนี้

(๑) งบประมาณรายจ่ายประจำปีของส่วนงาน ที่ได้รับความเห็นชอบจากสภามหาวิทยาลัย ทั้งนี้ส่วนงานสามารถจัดหางบประมาณรายจ่ายระหว่างปีได้ไม่เกิน ปีละ ๒ ครั้ง

(๒) เงินและทรัพย์สินที่มีผู้บริจาคเข้ากองทุน

(๓) เงินรายได้จากการจัดกิจกรรมทุกประเภทซึ่งผ่านความเห็นชอบของคณะกรรมการบริหาร

(๔) ดอกเบี้ยและเงินปันผลที่เกิดจากกองทุน

(๕) รายได้อื่น ๆ

ข้อ ๗ ให้จัดตั้งกองทุน โดยมีวัตถุประสงค์ดังนี้

(๑) เป็นค่าใช้จ่ายสำหรับทุนการศึกษาของนิสิตและนักเรียน

(๒) เป็นค่าใช้จ่ายสำหรับช่วยเหลือ นิสิต และนักเรียนที่ประสบภัยพิบัติหรือความเดือดร้อนอื่น ๆ

(๓) เป็นค่ารักษาพยาบาลนิสิตและนักเรียนผู้ประสบภัยอันเนื่องมาจากอุบัติเหตุรวมถึงการเสียชีวิตในกรณีต่าง ๆ

(๔) เป็นเงินสวัสดิการสำหรับนิสิตและนักเรียน

ข้อ ๘ ให้อธิการบดีแต่งตั้งคณะกรรมการโดยมีองค์ประกอบดังนี้

(๑) หัวหน้าส่วนงาน เป็นประธานกรรมการ

(๒) บุคลากรภายในมหาวิทยาลัย จำนวนไม่เกิน ๓ คน โดยความเห็นชอบจากหัวหน้าส่วนงานเป็นกรรมการ

(๓) รองหัวหน้าส่วนงาน หรือผู้ที่หัวหน้าส่วนงานมอบหมาย เป็นกรรมการและเลขานุการ อาจแต่งตั้งบุคลากรภายในส่วนงาน จำนวนไม่เกิน ๒ คน เป็นผู้ช่วยเลขานุการก็ได้

ข้อ ๙ คณะกรรมการ มีอำนาจและหน้าที่ ดังนี้

(๑) ดำเนินงานของกองทุนให้เป็นไปตามวัตถุประสงค์

(๒) กำหนดหลักเกณฑ์และเงื่อนไข การให้ทุน คุณสมบัติของผู้รับทุนและวิธีการปฏิบัติอื่นที่เกี่ยวข้อง โดยจัดทำเป็นประกาศของมหาวิทยาลัย

(๓) พิจารณา...

-๓-

(๓) พิจารณาคัดเลือกผู้ที่สมควรได้รับทุนจากกองทุน เพื่อเสนอหัวหน้าส่วนงานพิจารณาอนุมัติ และหัวหน้าส่วนงานรายงานผลต่อคณะกรรมการดำเนินงานทราบภายใน ๓๐ วัน นับตั้งแต่วันที่หัวหน้าส่วนงานพิจารณาอนุมัติ

(๔) รายงานสถานะทางการเงินและการปฏิบัติงานของกองทุนต่อคณะกรรมการดำเนินงาน ภายใน ๓๐ วัน หลังสิ้นปีงบประมาณ

(๕) แต่งตั้งอนุกรรมการเพื่อดำเนินการในภารกิจอื่น ๆ

ข้อ ๑๐ เงินหรือทรัพย์สินที่ได้รับบริจาคต้องนำเข้ากองทุนของส่วนงาน

ข้อ ๑๑ เงินที่ได้รับบริจาคเข้ากองทุน จะต้องออกใบเสร็จรับเงินของมหาวิทยาลัย ให้ผู้บริจาคไว้เป็นหลักฐานทุกครั้ง และนำเงินฝากเข้าบัญชีเงินฝากธนาคารกองทุนตามข้อ ๑๒

ข้อ ๑๒ การเก็บรักษาเงินและการเบิกจ่ายของกองทุน

(๑) ให้คณะกรรมการนำเงินรายได้ตามข้อ ๖ เปิดบัญชีเงินฝากธนาคารประเภทออมทรัพย์คู่กับประเภทกระแสรายวันในนามของบัญชีชื่อ “กองทุนเพื่อนิสิต มหาวิทยาลัยพะเยา (ตามด้วยชื่อของส่วนงาน หรือชื่อที่คณะกรรมการบริหารเห็นสมควร)”

(๒) บัญชีเงินฝากธนาคารตามข้อ ๑๒ (๑)ให้นำส่งเป็นเงินรับฝากกับมหาวิทยาลัย

(๓) เอกสารการรับเงินและการเบิกจ่ายเงิน เป็นความรับผิดชอบของส่วนงาน ในการจัดทำส่งกองคลัง

ข้อ ๑๓ ให้อธิการบดีเป็นผู้รักษาการตามประกาศนี้ กรณีที่มีปัญหาเกี่ยวกับการบังคับใช้ หรือการปฏิบัติตามประกาศนี้ ให้อธิการบดีมีอำนาจตีความและวินิจฉัยชี้ขาด การตีความและการวินิจฉัยของอธิการบดีให้ถือเป็นที่สุด

บทเฉพาะกาล

ข้อ ๑๔ ให้โอนเงินและทรัพย์สินคงเหลือจากบัญชีกองทุนตามประกาศที่ถูกลบเลิก ตามระเบียบมหาวิทยาลัยพะเยา ว่าด้วย กองทุนเพื่อนิสิต มหาวิทยาลัยพะเยา พ.ศ. ๒๕๖๒ มาเป็นเงิน และทรัพย์สินของกองทุนเพื่อนิสิต มหาวิทยาลัยพะเยา (ตามด้วยชื่อของส่วนงานหรือชื่อที่ คณะกรรมการบริหารเห็นสมควร) ตามประกาศนี้

ข้อ ๑๕ ส่วนงาน...

-๔-

ข้อ ๑๕ ส่วนงานใดที่ได้ดำเนินการตามประกาศมหาวิทยาลัยพะเยา เรื่อง หลักเกณฑ์
การบริหารจัดการกองทุนเพื่อนิสิตของส่วนงาน มหาวิทยาลัยพะเยา พ.ศ. ๒๕๖๒ ให้ยังคงมีผลต่อไป
โดยประกาศฉบับนี้จะไม่กระทบต่อสิทธิ อำนาจและหน้าที่ที่ได้ดำเนินการมาก่อนนี้

ประกาศ ณ วันที่ ๗ กรกฎาคม พ.ศ. ๒๕๖๓



(รองศาสตราจารย์ ดร.สุกกร พงศ์บางโพธิ์)
อธิการบดีมหาวิทยาลัยพะเยา



ประกาศมหาวิทยาลัยพะเยา

เรื่อง หลักเกณฑ์ เงื่อนไข วิธีการและอัตราการจ่ายเงินกองทุน พ.ศ. ๒๕๖๓

โดยที่เป็นการสมควรให้มีหลักเกณฑ์ เงื่อนไข วิธีการและอัตราการจ่ายเงินกองทุน อาศัยอำนาจตามความในมาตรา ๓๓ แห่งพระราชบัญญัติมหาวิทยาลัยพะเยา พ.ศ.๒๕๕๓ และความในข้อ ๑๑ ข้อ ๑๖ และข้อ ๒๑ ของระเบียบมหาวิทยาลัยพะเยา ว่าด้วย กองทุนเพื่อนิสิต มหาวิทยาลัยพะเยา พ.ศ. ๒๕๖๒ ประกอบกับมติคณะกรรมการบริหารกองทุนเพื่อนิสิต มหาวิทยาลัยพะเยา ในคราวประชุมครั้งที่ ๒/๒๕๖๓ เมื่อวันที่ ๔ มิถุนายน ๒๕๖๓ จึงออกประกาศไว้ดังนี้

ข้อ ๑ ประกาศนี้ เรียกว่า “ประกาศมหาวิทยาลัยพะเยา เรื่อง หลักเกณฑ์ เงื่อนไข วิธีการและอัตราการจ่ายเงินกองทุน พ.ศ. ๒๕๖๓”

ข้อ ๒ ประกาศนี้ให้ใช้บังคับ สำหรับนิสิตตั้งแต่รหัส ๖๓ เป็นต้นไป โดยใช้ถัดจากวันประกาศเป็นต้นไป

ข้อ ๓ ในประกาศนี้

“มหาวิทยาลัย” หมายความว่า มหาวิทยาลัยพะเยา

“อธิการบดี” หมายความว่า อธิการบดีมหาวิทยาลัยพะเยา

“คณะกรรมการบริหาร” หมายความว่า คณะกรรมการบริหารกองทุนเพื่อนิสิต มหาวิทยาลัยพะเยา

“คณะกรรมการดำเนินงาน” หมายความว่า คณะกรรมการดำเนินงานกองทุน เพื่อนิสิต มหาวิทยาลัยพะเยา

“กองทุน” หมายความว่า กองทุนเพื่อนิสิต มหาวิทยาลัยพะเยา

“นิสิต” หมายความว่า นิสิตมหาวิทยาลัยพะเยา

“นักเรียน” หมายความว่า นักเรียนโรงเรียนสาธิตมหาวิทยาลัยพะเยา

“อุบัติเหตุ” หมายความว่า ความเสียหายอันเกิดจากเหตุการณ์ที่เกิดขึ้นอย่างฉับพลัน จากปัจจัยภายนอกของร่างกาย หรือภัยที่เกิดจากเหตุสุดวิสัย

“ภัยพิบัติ” ...

-๒-

“ภัยพิบัติ” หมายความว่า สาธารณภัยอันได้แก่ อัคคีภัย วาตภัย อุทกภัย ภัยแล้ง ภาวะฝนแล้ง ฝนทิ้งช่วง ภัยจากลูกเห็บ ภัยอันเกิดจากไฟฟ้า ภัยที่เกิดจากโรคหรือการระบาดของแมลงหรือศัตรูพืชทุกชนิด อากาศหนาวจัดผิดปกติ ภัยสงคราม และภัยอันเนื่องมาจากการกระทำของผู้ก่อการร้าย กองกำลังจากนอกประเทศ ตลอดจนภัยอื่น ๆ ไม่ว่าจะเกิดจากธรรมชาติ หรือมีบุคคลหรือสัตว์ทำให้เกิดขึ้น ซึ่งก่อให้เกิดอันตรายแก่ชีวิต ร่างกายของประชาชน หรือก่อให้เกิดความเสียหายแก่ทรัพย์สินของประชาชน

“ความเดือดร้อน” หมายความว่า ความลำบาก ความทุกข์ร้อน ทางด้านร่างกาย และทรัพย์สินที่มีผลโดยตรงต่อตัวนิสิต

“การเจ็บป่วย” หมายความว่า อาการเจ็บป่วยเนื่องมาจากความผิดปกติของร่างกาย หรือจากการบาดเจ็บ จากเหตุสุดวิสัยที่ไม่ได้เกิดจากเจตนา

“ขาดแคลนทุนทรัพย์” หมายความว่า การขาดแคลนทุนทรัพย์ในการศึกษา เนื่องจากผู้ที่ปกครองดูแลอยู่นั้นมีฐานะยากจน

“ปีการศึกษา” หมายความว่า ปีการศึกษาตั้งแต่วันเปิดภาคการศึกษาของปีการศึกษา นั้นจนถึงวันก่อนวันเปิดภาคการศึกษาของปีการศึกษาต่อไป

ข้อ ๔ ให้อธิการบดีเป็นผู้รักษาการตามประกาศนี้ กรณีที่มีปัญหาเกี่ยวกับการบังคับใช้ หรือการปฏิบัติตามประกาศนี้ ให้อธิการบดีมีอำนาจตีความและวินิจฉัยชี้ขาด การตีความและการวินิจฉัยของอธิการบดีให้ถือเป็นที่สุด

ส่วนที่ ๑

บททั่วไป

ข้อ ๕ กองทุน มีวัตถุประสงค์เพื่อการช่วยเหลือและการจัดสวัสดิการ ดังนี้

- (๑) เป็นค่าใช้จ่ายสำหรับทุนการศึกษาของนิสิต
- (๒) เป็นสวัสดิการสำหรับช่วยเหลือนิสิตที่ประสบภัยพิบัติหรือความเดือดร้อน
 - (๒.๑) ช่วยเหลือนิสิตที่ประสบภัยพิบัติหรือความเดือดร้อน
 - (๒.๒) ช่วยเหลือนิสิตหรือนักเรียน ที่ได้รับผลกระทบจากอุบัติเหตุ
 - (๒.๓) ช่วยเหลือนิสิตหรือนักเรียน ที่เสียชีวิตจากอุบัติเหตุ หรือจากการ

เจ็บป่วย

- (๓) เป็นค่าใช้จ่ายอื่นๆ ตามที่คณะกรรมการบริหารเห็นสมควร

ข้อ ๖ เงินและทรัพย์สินของกองทุนให้ใช้จ่ายตามวัตถุประสงค์ของกองทุน และวัตถุประสงค์ของผู้มอบให้

ส่วนที่ ๒...

-๓-

ส่วนที่ ๒

ทุนการศึกษา

ข้อ ๓/ ประเภททุนการศึกษามีดังนี้

(๑) ทุนค่าธรรมเนียมการศึกษา คือ เงินหรือทรัพย์สินที่มหาวิทยาลัยมอบให้แก่นิสิต เพื่อช่วยเหลือนิสิตที่ขาดแคลนทุนทรัพย์ หรือเป็นผู้นำนิสิต หรือเป็นนิสิตที่สร้างชื่อเสียงให้กับมหาวิทยาลัย ในด้านการศึกษา หรือการใช้ชีวิตประจำวันระหว่างที่ศึกษาอยู่ในมหาวิทยาลัยเพื่อเป็นค่าธรรมเนียมการศึกษารายภาคการศึกษา

(๒) ทุนค่าใช้จ่ายรายเดือน คือ เงินหรือทรัพย์สินที่มหาวิทยาลัยมอบให้แก่นิสิต เพื่อช่วยเหลือนิสิตที่ขาดแคลนทุนทรัพย์ หรือเป็นผู้นำนิสิต หรือเป็นนิสิตที่สร้างชื่อเสียงให้กับมหาวิทยาลัย ในด้านการศึกษา หรือการใช้ชีวิตประจำวันระหว่างที่ศึกษาอยู่ในมหาวิทยาลัย เพื่อเป็นค่าใช้จ่ายรายเดือนแบบต่อเนื่อง ในอัตราเดือนละ ๓,๐๐๐ บาท เป็นระยะเวลา ๙ เดือนต่อปีการศึกษา

(๓) ทุนสนับสนุนการศึกษา คือ เงินหรือทรัพย์สินที่มหาวิทยาลัยหรือผู้บริหาร มอบให้แก่นิสิตแบบต่อเนื่องและไม่ต่อเนื่อง

(๔) ทุนจ้างงาน คือ เงินหรือทรัพย์สินที่มหาวิทยาลัยมอบให้แก่นิสิต ที่ช่วยปฏิบัติงานตามประกาศมหาวิทยาลัย

ข้อ ๔ คุณสมบัติของผู้ประสงค์ขอรับทุนการศึกษา มีดังนี้

(๑) คุณสมบัติของผู้ประสงค์ขอรับทุนการศึกษาตามข้อ ๓/ (๑) และ(๒) ดังนี้

(๑.๑) เป็นนิสิตระดับปริญญาตรี ที่ขาดแคลนทุนทรัพย์ในการศึกษาเล่าเรียนหรือเป็นผู้นำนิสิต หรือเป็นนิสิตที่สร้างชื่อเสียงให้กับมหาวิทยาลัย อาทิ นักกีฬาที่ได้รับรางวัลระดับประเทศขึ้นไป หรือนิสิตที่ได้รางวัลจากการแข่งขันอื่นๆ ระดับประเทศขึ้นไป

(๑.๒) เป็นผู้ที่มีความประพฤติเรียบร้อย และไม่อยู่ระหว่างการถูกลงโทษด้านวินัยนิสิต

(๑.๓) เป็นนิสิตที่มีค่าระดับชั้นสะสมเฉลี่ย ตั้งแต่ ๒.๐๐ ขึ้นไป

(๒) คุณสมบัติของผู้ประสงค์ขอรับทุนการศึกษาตามข้อ ๓/ (๓) และ (๔) ต้องเป็นนิสิตระดับปริญญาตรี

ข้อ ๕ ขั้นตอนการขอรับทุนการศึกษา มีดังนี้

(๑) ทุนค่าธรรมเนียมการศึกษา และทุนค่าใช้จ่ายรายเดือน

(๑.๑) ให้นิสิตที่ประสงค์ขอรับทุนค่าธรรมเนียมการศึกษา หรือทุนค่าใช้จ่ายรายเดือน ยื่นใบสมัครพร้อมเอกสารตามประกาศที่มหาวิทยาลัยกำหนด ต่อหน่วยงานที่รับผิดชอบ

(๑.๒) ให้นิสิตที่มีรายชื่อ เข้ารับการสัมภาษณ์

(๑.๓) ให้นิสิตที่ผ่านการพิจารณา ดำเนินการตามขั้นตอนของการรับทุน อาทิ การรายงานตัว และการเปิดบัญชีเงินฝาก

(๒) ทุน...

-๔-

(๒) ทุนสนับสนุนการศึกษา

(๒.๑) ทุนสนับสนุนการศึกษาระดับมัธยมศึกษา

(๒.๑.๑) ให้นิสิตรที่ประสงค์ขอรับทุนสนับสนุนการศึกษาระดับมัธยมศึกษาขึ้นไปสมัครพร้อมเอกสารตามประกาศที่มหาวิทยาลัยกำหนด

(๒.๑.๒) ให้นิสิตรที่มีรายชื่อ เข้ารับการสัมภาษณ์ (ถ้ามี)

(๒.๑.๓) ให้นิสิตรที่ผ่านการพิจารณา ดำเนินการตามขั้นตอนของการรับทุน อาทิ การรายงานตัว และการเปิดบัญชีเงินฝาก

(๒.๒) ทุนสนับสนุนการศึกษาระดับปริญญาตรี ให้นิสิตรที่มีสิทธิ์ได้รับทุนสนับสนุนการศึกษา มารายงานตัวต่อหน่วยงานที่รับผิดชอบ และดำเนินการตามขั้นตอนของการรับทุน

(๓) ทุนจ้างงาน

(๓.๑) ให้นิสิตรที่ประสงค์ขอรับทุนการศึกษา ยื่นใบสมัครขอรับทุนจ้างงานพร้อมเอกสารตามประกาศที่มหาวิทยาลัยกำหนด ต่อหน่วยงานที่รับผิดชอบหรือผู้ให้ทุนจ้างงานกำหนด

(๓.๒) ให้นิสิตรที่ผ่านการพิจารณา ดำเนินการตามขั้นตอนของการจ้างงานที่มหาวิทยาลัยกำหนดหรือผู้ให้ทุนจ้างงานกำหนด

ส่วนที่ ๓

เงินสวัสดิการช่วยเหลือนิสิตรและนักเรียน

ข้อ ๑๐ ประเภทสวัสดิการช่วยเหลือนิสิตรและนักเรียน มีดังนี้

(๑) สวัสดิการช่วยเหลือนิสิตรที่ประสบภัยพิบัติหรือความเดือดร้อน

(๒) สวัสดิการช่วยเหลือนิสิตรหรือนักเรียน ที่ได้รับผลกระทบจากอุบัติเหตุ

(๓) สวัสดิการช่วยเหลือนิสิตรหรือนักเรียน ที่เสียชีวิตจากอุบัติเหตุหรือการเจ็บป่วย

ข้อ ๑๑ คุณสมบัติของนิสิตรหรือนักเรียนที่จะขอรับเงินสวัสดิการช่วยเหลือนิสิตรและนักเรียน มีดังนี้

(๑) เป็นนิสิตรหรือนักเรียนที่มีสถานะเป็นนิสิตร หรือเป็นนักเรียน ในขณะที่เกิดเหตุ

(๒) เป็นนิสิตรที่ประสบภัยพิบัติหรือความเดือดร้อน

(๓) เป็นนิสิตรหรือนักเรียนที่ได้รับ ความเสียหายอันเกิดจากอุบัติเหตุ โดยนิสิตร

หรือนักเรียนมิได้มีเจตนา หรือมุ่งหวัง หรือเล็งเห็นผล หรืออาจเล็งเห็นผล ทำให้เกิดผลเสียหายต่อร่างกายและชีวิตของตนเอง หรือการเสียชีวิตจากความเจ็บป่วยต่าง ๆ ยกเว้น ภัยที่นิสิตร นักเรียน หรือผู้ที่นิสิตร นักเรียนมีส่วนใช้ จ้างวาน หรือก่อให้เกิดเหตุขึ้น ภัยที่เกิดจากการจลาจลหรือการเข้าร่วมชุมนุมในการชุมนุมหรือต่อสู้ใด ๆ หรือภัยอันเกิดจากการทำร้ายร่างกายตนเอง หรือการฆ่าตัวตาย รวมถึงการกระทำผิดตามประมวลกฎหมายอาญา

ข้อ ๑๒ วิธีกร...

-๕-

ข้อ ๑๒ วิธีการขอรับเงินสวัสดิการช่วยเหลือนิสิตหรือนักเรียน มีดังนี้

(๑) นิสิตที่ประสบภัยพิบัติหรือความเดือดร้อน ให้ยื่นแบบคำขอรับเงินสวัสดิการเพื่อช่วยเหลือนิสิตที่ประสบภัยพิบัติหรือความเดือดร้อนด้วยตนเอง

(๒) นิสิตหรือนักเรียนที่ได้รับบาดเจ็บ หรือทุพพลภาพบางส่วนอันเกิดจากอุบัติเหตุ ให้ยื่นแบบคำขอรับเงินสวัสดิการเพื่อช่วยเหลือนิสิตหรือนักเรียนที่ได้รับผลกระทบจากอุบัติเหตุด้วยตนเอง ทั้งนี้กรณีนิสิตหรือนักเรียนทุพพลภาพทั้งหมด ให้ผู้ปกครองโดยชอบธรรมเป็นผู้ดำเนินการยื่นแบบคำขอรับเงินช่วยเหลือแทนนิสิตหรือนักเรียน

(๓) นิสิตหรือนักเรียนที่เสียชีวิตอันเนื่องมาจากอุบัติเหตุหรือการเจ็บป่วย ให้ผู้ปกครองโดยชอบธรรมเป็นผู้ดำเนินการยื่นแบบคำขอรับเงินสวัสดิการเพื่อช่วยเหลือนิสิตหรือนักเรียนที่เสียชีวิตจากอุบัติเหตุหรือการเจ็บป่วย

การยื่นแบบคำขอรับเงินสวัสดิการช่วยเหลือนิสิตหรือนักเรียน ตามข้อ (๑) - (๓) ให้ยื่นตามประกาศที่มหาวิทยาลัยพะเยากำหนด

รูปแบบคำขอรับเงินสวัสดิการช่วยเหลือนิสิตหรือนักเรียนและเอกสารประกอบคำขอรับเงินสวัสดิการช่วยเหลือนิสิตหรือนักเรียนให้เป็นไปตามที่มหาวิทยาลัยกำหนด

ข้อ ๑๓ หลักเกณฑ์และเงื่อนไขการจ่ายเงินสวัสดิการช่วยเหลือนิสิตและนักเรียน มีดังนี้

(๑) ให้สิทธิการรับเงินสวัสดิการช่วยเหลือนิสิตหรือนักเรียน เป็นปีการศึกษา หากพ้นกำหนดเวลาสิทธิที่จะได้รับความช่วยเหลือให้เป็นอันระงับไป เว้นแต่เป็นการรักษาพยาบาลต่อเนื่องและยังไม่สิ้นสุดการรักษาตามคำวินิจฉัยของแพทย์ผู้ให้การรักษา แต่ทั้งนี้ต้องอยู่ในสถานะการเป็นนิสิตหรือนักเรียน และหากนิสิตหรือนักเรียนได้รับเงินช่วยเหลือมากกว่า ๑ สิทธิ ให้ได้รับสิทธิสูงสุดตามอัตราเงินช่วยเหลือผู้ประสบภัยอันเนื่องมาจากอุบัติเหตุ

(๒) ให้สิทธิการรับเงินสวัสดิการช่วยเหลือนิสิตหรือนักเรียน จำกัดวงเงินเป็นรายปีการศึกษา และให้ดำเนินการ ภายใน ๑๕๐ วันนับตั้งแต่วันที่นิสิตได้รับอุบัติเหตุ หรือได้รับภัยพิบัติหรือความเดือดร้อน หากพ้นกำหนดเวลาดังกล่าว สิทธิที่จะได้รับเงินสวัสดิการช่วยเหลือนิสิตหรือนักเรียนให้เป็นอันระงับไป

(๓) มหาวิทยาลัยอาจเพิกถอน ระงับ หรือเรียกเงินสวัสดิการช่วยเหลือนิสิตหรือนักเรียนคืน ในกรณีพบว่า นิสิตหรือนักเรียนแสดงหรือยินยอมให้ผู้อื่นแสดงหลักฐานอันเป็นเท็จเพื่อขอรับเงินสวัสดิการช่วยเหลือนิสิตหรือนักเรียนตามประกาศนี้ ให้ถือว่านิสิตหรือนักเรียนผู้นั้นกระทำความผิดวินัยอย่างร้ายแรงและจะต้องถูกดำเนินการตามข้อบังคับ ระเบียบ และประกาศที่เกี่ยวข้อง

(๔) การจ่ายเงินสวัสดิการช่วยเหลือนิสิตหรือนักเรียน ในกรณีประสบภัยอันเนื่องมาจากอุบัติเหตุ ให้พิจารณา ดังนี้

(๔.๑) ในกรณี...

-๖-

(๔.๑) ในกรณีที่นิสิตหรือนักเรียนได้รับผลกระทบจากอุบัติเหตุอันเนื่องมาจากอุบัติเหตุทางรถจักรยานยนต์ หรือ รถยนต์ ให้ใช้สิทธิตามพระราชบัญญัติคุ้มครองผู้ประสบภัยจากรถ พ.ศ. ๒๕๓๕ และที่แก้ไขเพิ่มเติม หรือที่มีการเปลี่ยนแปลง และสิทธิต่างๆ ที่นิสิตหรือนักเรียนพึงมีตามกฎหมายก่อน หากสิทธิดังกล่าวเต็มจำนวนแล้ว ให้ใช้สิทธิเบิกได้จากเงินสวัสดิการช่วยเหลือนิสิตหรือนักเรียน ตามอัตราที่กำหนดในข้อ ๑๔

(๔.๒) ในกรณีที่นิสิตหรือนักเรียนได้รับผลกระทบจากอุบัติเหตุอันเนื่องมาจากสาเหตุอื่น นอกเหนือจาก ข้อ(๔.๑) ให้ใช้สิทธิเบิกค่ารักษาพยาบาลตามสิทธิอื่น ที่นิสิตหรือนักเรียนพึงมีตามกฎหมายก่อน หากสิทธิดังกล่าวเต็มจำนวนแล้ว ให้ใช้สิทธิเบิกได้จากเงินสวัสดิการช่วยเหลือนิสิตหรือนักเรียน ตามอัตราที่กำหนดในข้อ ๑๔

(๕) เอกสารและหลักฐานประกอบการจ่ายเงินสวัสดิการช่วยเหลือนิสิตหรือนักเรียน

(๕.๑) กรณีบาดเจ็บทั่วไป

(๕.๑.๑) ใบเสร็จรับเงิน ฉบับจริง

(๕.๑.๒) ใบสรุปงบการรักษายาพยาบาลฉบับจริง

ทั้งนี้ให้ใช้หลักฐานสำเนาในการเบิกจ่ายตามต่อไปนี้ได้ และรับรองจำนวนเงินที่เบิกไปแล้ว และระบุจำนวนเงินที่จะขอเบิกเพิ่ม

(๕.๑.๓) ใบรับรองแพทย์ฉบับจริง

(๕.๑.๔) สำเนาบัตรประจำตัวนิสิต หรือสำเนาบัตรประจำตัวนักเรียน

(๕.๑.๕) สำเนาบัตรประจำตัวประชาชนและสำเนาทะเบียนบ้านของผู้ยื่นแบบขอรับจ่ายเงินสวัสดิการช่วยเหลือนิสิตหรือนักเรียน

(๕.๒) กรณีสูญเสียอวัยวะและทุพพลภาพ

(๕.๒.๑) ใบรับรองแพทย์

(๕.๒.๒) สำเนาบัตรประจำตัวนิสิต หรือสำเนาบัตรประจำตัว

นักเรียน

(๕.๒.๓) สำเนาบัตรประจำตัวประชาชนและสำเนาทะเบียนบ้าน

ของผู้ยื่นแบบขอรับจ่ายเงินสวัสดิการช่วยเหลือนิสิตหรือนักเรียน

(๕.๓) กรณีเสียชีวิต

(๕.๓.๑) สำเนาใบมรณะบัตร

(๕.๓.๒) สำเนาใบขึ้นสูตศพหรือใบบันทึกประจำวันของ

เจ้าหน้าที่ตำรวจ

(๕.๓.๓) สำเนา...

-๓/-

(๕.๓.๓) สำเนาบัตรประจำตัวนิสิต หรือสำเนาบัตรประจำตัว
นักเรียน
(๕.๓.๔) สำเนาบัตรประจำตัวประชาชนและสำเนาทะเบียนบ้าน
ของผู้ยื่นแบบคำขอรับเงินสวัสดิการช่วยเหลือนิสิตหรือนักเรียน

ข้อ ๑๔ อัตราการจ่ายเงินกองทุน
เงินสวัสดิการช่วยเหลือนิสิตหรือนักเรียนให้เป็นตามอัตราตารางแนบท้ายตามประกาศนี้
ข้อ ๑๕ การรับเงิน การจ่ายเงิน และการเก็บรักษาเงินให้เป็นไปตามที่มหาวิทยาลัย
กำหนด

บทเฉพาะกาล

ข้อ ๑๖ นิสิตและนักเรียนที่มีสิทธิ์ในการรับทุนการศึกษาหรือสวัสดิการมีอยู่ก่อนวันที่
ประกาศนี้ใช้บังคับ ให้ยังคงได้รับทุนการศึกษาหรือสวัสดิการต่อไป ตามประกาศนี้

ประกาศ ณ วันที่ ๒๗ กันยายน พ.ศ. ๒๕๖๓



(รองศาสตราจารย์ ดร.สุภกร พงศบางโพธิ์)

อธิการบดีมหาวิทยาลัยพะเยา

-๔-

ตารางแนบท้ายตามประกาศมหาวิทยาลัยพะเยา
เรื่อง หลักเกณฑ์ เงื่อนไข วิธีการและอัตราการจ่ายเงินกองทุน พ.ศ. ๒๕๖๓

| รายการความช่วยเหลือ | จำนวนเงินช่วยเหลือ (บาท) |
|---|--|
| ๑. สูญเสียชีวิตอันเนื่องมาจากอุบัติเหตุ | ๑๐๐,๐๐๐ |
| ๒. สูญเสียชีวิตโดยเหตุอื่นตามประกาศนี้ | ๕๐,๐๐๐ |
| ๓. สูญเสียมือ ๒ ข้าง หรือเท้า ๒ ข้าง หรือตา ๒ ข้าง หรือมือและเท้า ๑ ข้าง หรือมือและตา ๑ ข้าง หรือเท้าและตา ๑ ข้าง | ๑๐๐,๐๐๐ |
| ๔. สูญเสียตา ๑ ข้าง หรือมือ ๑ ข้าง หรือเท้า ๑ ข้าง | ๕๐,๐๐๐ |
| ๕. สูญเสียความสามารถในการสืบพันธุ์ตามธรรมชาติอันเกิดจากอุบัติเหตุ | ๕๐,๐๐๐ |
| ๖. สูญเสียการรับฟังเสียง หรือการพูดออกเสียง | ๕๐,๐๐๐ |
| ๗. สูญเสียนิ้วหัวแม่มือ และ/หรือนิ้วชี้ | ๒๐,๐๐๐ |
| ๘. สูญเสียนิ้วมืออื่นๆ นิ้วละ | ๑๐,๐๐๐ |
| ๙. สูญเสียนิ้วเท้านิ้วละ | ๕,๐๐๐ |
| ๑๐. พุพพลภาพทั้งหมดอย่างถาวร | ๑๐๐,๐๐๐ |
| ๑๑. พุพพลภาพบางส่วนอย่างถาวร | ๕๐,๐๐๐ |
| ๑๒. ค่ารักษาพยาบาลจากอุบัติเหตุ กรณีคนใช้ในหรือคนใช้นอก จ่ายตามที่จ่ายจริงแต่ไม่เกินวงเงิน / ต่อปี | ๑๐,๐๐๐ |
| ๑๓. ค่ากระเช้าเย็บเยียน หรือค่าพวงหรีดแสดงความเสียใจแก่นิสิต ผู้ประสบภัย | รายละเอียดไม่เกิน ๑,๐๐๐ |
| ๑๔. การให้เงินช่วยเหลือในกรณีอื่นๆ นอกเหนือจากรายการข้างต้น ให้คณะกรรมการดำเนินงานพิจารณากำหนดเงินช่วยเหลือ ตามความเหมาะสม เป็นรายชื่อ ไป | ตามจำนวนเงินที่ คณะกรรมการบริหาร เห็นชอบ แต่ไม่เกิน ๑๐๐,๐๐๐ |
| ๑๕. การให้เงินช่วยเหลือในกรณีอื่นเนื่องมาจากความเดือดร้อนอื่นๆ ที่ไม่ใช่อุบัติเหตุ นอกเหนือจากรายการข้างต้น ให้คณะกรรมการ ดำเนินงานพิจารณากำหนดเงินช่วยเหลือ ตามความเหมาะสม เป็นรายชื่อ ไป | ตามจำนวนเงินที่ คณะกรรมการบริหาร เห็นชอบ แต่ไม่เกิน ๕๐,๐๐๐ |