



แผนปฏิบัติการ  
คณะวิศวกรรมศาสตร์  
ประจำปีงบประมาณ พ.ศ. 2569

มหาวิทยาลัยพะเยา

## คำนำ

แผนปฏิบัติการ คณะวิศวกรรมศาสตร์ ประจำปีงบประมาณ พ.ศ. 2569 ได้จัดทำขึ้นเพื่อให้สอดคล้องกับยุทธศาสตร์ทิศทางการพัฒนามหาวิทยาลัยพะเยา การจัดทำแผนฯ ฉบับนี้เน้นการมีส่วนร่วมของผู้มีส่วนได้ส่วนเสียทุกกลุ่ม มีการศึกษาแผนยุทธศาสตร์มหาวิทยาลัย และการเชื่อมโยงแผนยุทธศาสตร์มหาวิทยาลัยกับแผนยุทธศาสตร์คณะวิศวกรรมศาสตร์ รวมทั้งการกำหนดแนวทางการติดตามประเมินผลแผนยุทธศาสตร์ไว้อย่างชัดเจน เพื่อขับเคลื่อนการพัฒนาคณะวิศวกรรมศาสตร์ให้บรรลุเป้าหมายอย่างเป็นรูปธรรม

แผนปฏิบัติการ คณะวิศวกรรมศาสตร์ ประจำปีงบประมาณ พ.ศ. 2569 นี้ประกอบด้วย โครงการตามแผนปฏิบัติการที่ดำเนินการทั้งสิ้น 63 โครงการ ซึ่งครอบคลุมเป็นยุทธศาสตร์การพัฒนาคณะวิศวกรรมศาสตร์ และมหาวิทยาลัยพะเยา



(รองศาสตราจารย์ ดร.ณัฐพงษ์ ดำรงวิริยะนุภาพ)

คณบดีคณะวิศวกรรมศาสตร์

## สารบัญ

คำนำ	
สารบัญ	หน้า
<b>บทที่ 1 บทนำ</b>	
1.1 กรอบประเด็นยุทธศาสตร์คณะวิศวกรรมศาสตร์	5
1.2 กรอบความเชื่อมโยงกับแผนปฏิบัติการคณะวิศวกรรมศาสตร์	5
<b>บทที่ 2 โครงการตามแผนปฏิบัติการ</b>	
2.1 สรุปจำนวนโครงการตามแผนปฏิบัติการ ประจำปีงบประมาณ พ.ศ. 2569	9
2.2 รายงานโครงการตามแผนปฏิบัติการคณะวิศวกรรมศาสตร์	10
<b>บทที่ 3 การติดตามและรายงานผล</b>	
3.1 แนวทางการติดตามประเมินผลแผนปฏิบัติการประจำปีงบประมาณ พ.ศ. 2569	20
3.2 ระบบและกลไกการติดตามประเมินผลการปฏิบัติงาน	21
3.3 กรอบเวลาการติดตามประเมินผล	21
3.4 องค์ประกอบของรายงานผลการดำเนินงาน	22

## บทที่ 1

### บทนำ

แผนยุทธศาสตร์การพัฒนาคณะวิศวกรรมศาสตร์ ประจำปีงบประมาณ พ.ศ. 2569 – 2573 นี้ได้จัดทำขึ้นเพื่อให้สอดคล้องกับยุทธศาสตร์ชาติ (พ.ศ. 2561 - 2580) แผนการศึกษาแห่งชาติ พ.ศ. 2560– 2579 มาตรฐานการศึกษาของชาติ พ.ศ. 2561 มาตรฐานการอุดมศึกษา พ.ศ. 2561 แผนอุดมศึกษาระยะยาว 20 ปี พ.ศ. 2561 - 2580 และแผนยุทธศาสตร์เพื่อการพัฒนามหาวิทยาลัยพะเยา พ.ศ. 2569 – 2573 การจัดทำแผนฯ ฉบับนี้ได้จัดทำโดยเน้นการมีส่วนร่วมของผู้มีส่วนได้ส่วนเสียทุกกลุ่ม มีการศึกษาแผนยุทธศาสตร์ชาติ และนโยบายรัฐบาลที่เกี่ยวข้อง การวิเคราะห์สภาพแวดล้อมที่มีผลกระทบต่อพัฒนาคณะวิศวกรรมศาสตร์ และการเชื่อมโยงแผนยุทธศาสตร์มหาวิทยาลัยพะเยากับแผนยุทธศาสตร์คณะวิศวกรรมศาสตร์ รวมทั้งการกำหนดแนวทางการติดตามประเมินผลแผนยุทธศาสตร์ไว้อย่างชัดเจน เพื่อขับเคลื่อนการพัฒนามหาวิทยาลัยพะเยาให้บรรลุเป้าหมายอย่างเป็นรูปธรรม

แผนยุทธศาสตร์การพัฒนาคณะวิศวกรรมศาสตร์ ประจำปีงบประมาณ พ.ศ. 2569 – 2573 มีวัตถุประสงค์เพื่อใช้เป็นหลักการและแนวทางในการขับเคลื่อนการพัฒนาคณะวิศวกรรมศาสตร์ ในช่วงปีงบประมาณ พ.ศ. 2569 - 2573 ให้บรรลุวิสัยทัศน์ “**คณะวิศวกรรมศาสตร์มุ่งเป็นแหล่งเรียนรู้ชั้นนำทางวิศวกรรมเพื่ออุตสาหกรรมและชุมชน**” และบรรลุตามเป้าหมายการพัฒนามหาวิทยาลัยตามแผนยุทธศาสตร์ 5 ด้าน ดังนี้

ประเด็นยุทธศาสตร์ที่ 1 การเตรียมคนและเสริมสร้างศักยภาพคนให้มีสมรรถนะและทักษะแห่งอนาคต  
ประเด็นยุทธศาสตร์ที่ 2 การสร้างงานวิจัยและนวัตกรรมพัฒนาเศรษฐกิจ สังคม และชุมชน  
ประเด็นยุทธศาสตร์ที่ 3 การบริการวิชาการและสร้างสรรค์พื้นที่การเรียนรู้ เพื่อความเป็นอยู่ที่ดีทางสังคม  
ประเด็นยุทธศาสตร์ที่ 4 การทำนุบำรุงศิลปะ วัฒนธรรม เพื่อความเป็นไทย และเอกลักษณ์ของชาติ  
ประเด็นยุทธศาสตร์ที่ 5 การพัฒนาระบบบริหารจัดการที่ทันสมัย มีประสิทธิภาพ โปร่งใส และมีธรรมาภิบาล เพื่อความยั่งยืน

### หลักสูตรคณะวิศวกรรมศาสตร์

คณะวิศวกรรมศาสตร์มีหลักสูตรที่ทำการจัดการเรียนการสอน จำนวน 11 หลักสูตร แบ่งเป็นหลักสูตรในระดับปริญญาตรี จำนวน 4 หลักสูตร ระดับปริญญาโท จำนวน 4 หลักสูตร และหลักสูตรระดับปริญญาเอก 3 หลักสูตร โดยมีรายชื่อหลักสูตร ดังต่อไปนี้

#### ระดับปริญญาตรี

- 1) หลักสูตรวิศวกรรมศาสตรบัณฑิต สาขาวิชาวิศวกรรมไฟฟ้า
- 2) หลักสูตรวิศวกรรมศาสตรบัณฑิต สาขาวิชาวิศวกรรมโยธา
- 3) หลักสูตรวิศวกรรมศาสตรบัณฑิต สาขาวิชาวิศวกรรมอุตสาหการ
- 4) หลักสูตรวิศวกรรมศาสตรบัณฑิต สาขาวิชาวิศวกรรมเครื่องกล

#### ระดับปริญญาโท

- 1) หลักสูตรวิศวกรรมศาสตรมหาบัณฑิต สาขาวิชาวิศวกรรมเครื่องกล
- 2) หลักสูตรวิศวกรรมศาสตรมหาบัณฑิต สาขาวิชาวิศวกรรมไฟฟ้า
- 3) หลักสูตรวิศวกรรมศาสตรมหาบัณฑิต สาขาวิชาวิศวกรรมโยธา

4) หลักสูตรวิศวกรรมศาสตรมหาบัณฑิต สาขาวิชาวิศวกรรมและเทคโนโลยีระบบราง

### ระดับปริญญาเอก

- 1) หลักสูตรปรัชญาดุษฎีบัณฑิต สาขาวิชาวิศวกรรมไฟฟ้า
- 2) หลักสูตรปรัชญาดุษฎีบัณฑิต สาขาวิชาวิศวกรรมโยธา
- 3) หลักสูตรปรัชญาดุษฎีบัณฑิต สาขาวิชาวิศวกรรมและเทคโนโลยีระบบราง

### ปรัชญา ปณิธาน วิสัยทัศน์ พันธกิจ ค่านิยมร่วม สมรรถนะหลักและอัตลักษณ์บัณฑิต

<b>ปรัชญา</b>	สร้างสรรค์ปัญญาพัฒนาประเทศ (Wisdom Generating for Moving Country Forward)
<b>ปณิธาน</b>	ปัญญาเพื่อความเข้มแข็งของชุมชน (Wisdom for Community Empowerment)
<b>วิสัยทัศน์</b>	คณะวิศวกรรมศาสตร์มุ่งเป็นแหล่งเรียนรู้ชั้นนำทางวิศวกรรมเพื่ออุตสาหกรรมและชุมชน
<b>พันธกิจ</b>	<ol style="list-style-type: none"> <li>1. ผลิตกำลังคนที่มีสมรรถนะและทักษะแห่งอนาคต</li> <li>2. วิจัยและนวัตกรรมพัฒนาเศรษฐกิจและสังคม</li> <li>3. บริการวิชาการด้วยองค์ความรู้และนวัตกรรม</li> <li>4. ทำนุบำรุงศิลปวัฒนธรรม และสืบสานเอกลักษณ์ความเป็นไทย</li> <li>5. บริหารจัดการทันสมัยมีประสิทธิภาพ โปร่งใส และมีธรรมาภิบาล</li> </ol>
<b>อัตลักษณ์บัณฑิต</b>	<ol style="list-style-type: none"> <li>1. อัตลักษณ์ทางวิชาชีพ: มีคุณภาพและมีสมรรถนะตามมาตรฐานการศึกษา มาตรฐานวิชาชีพ และทักษะตามความต้องการอุตสาหกรรมอนาคต (New S-curve)</li> <li>2. อัตลักษณ์ทั่วไป: มีสุนทรียภาพ มีสุขภาพดี มีบุคลิกภาพดี</li> <li>3. อัตลักษณ์บัณฑิตคณะวิศวกรรมศาสตร์ : มีความคิดสร้างสรรค์</li> </ol>
<b>ค่านิยมองค์กร</b>	<p>U (Unity) : ทำงานร่วมกันเป็นหนึ่ง มุ่งสู่เป้าหมาย</p> <p>P (Professional): ทำงานอย่างมืออาชีพ เพื่อคุณภาพ และมาตรฐาน</p>
<b>สมรรถนะหลักขององค์กร</b>	<ol style="list-style-type: none"> <li>1. เปิดหลักสูตรโครงการพิเศษ สำหรับบุคลากรที่ทำงานในหน่วยงานท้องถิ่นหรือภาคอุตสาหกรรม</li> <li>2. ผลิตวิศวกรนักปฏิบัติ</li> </ol>

### บุคลากรคณะวิศวกรรมศาสตร์

#### จำนวนบุคลากรทางวิชาการ

ลำดับ	ส่วนงาน	ตำแหน่ง				รวม (คน)
		อาจารย์	ผศ.	รศ.	ศ.	
1	คณะวิศวกรรมศาสตร์					
	- พนักงานมหาวิทยาลัย	23	21	9	-	53
	- ลูกจ้างชั่วคราว	3	-	-	-	3

คณะวิศวกรรมศาสตร์ มีบุคลากรสายวิชาการ จำนวนทั้งสิ้น 56 คน ประกอบไปด้วย ผู้ที่มีตำแหน่งอาจารย์ จำนวน 26 คน คิดเป็นร้อยละ 46.42 และผู้ที่มีตำแหน่งทางวิชาการในระดับผู้ช่วยศาสตราจารย์ จำนวน 21 คน ร้อยละ 39.62 รองศาสตราจารย์ จำนวน 9 คน ร้อยละ 16.98

คณะวิศวกรรมศาสตร์ มีเป้าหมายในการส่งเสริมสนับสนุนและพัฒนาอาจารย์ให้ใช้ความรู้และใช้ทักษะที่หลากหลายในการสอนเพื่อการพัฒนาผู้เรียนตามทักษะศตวรรษที่ 21 พัฒนารอบมาตรฐานวิชาชีพอาจารย์ด้านการสอนของมหาวิทยาลัยพะเยา (UP Professional Standard Framework, UP-PSF)

ส่งเสริมจัดการเรียนการสอนด้วยวิธีการเรียนรู้ที่หลากหลาย สร้างความรักในการเรียนรู้และพัฒนาตนเองอยู่ตลอดเวลา มีระบบการยกย่องหรือประกาศเกียรติคุณแก่อาจารย์ และการให้แรงจูงใจแก่อาจารย์ที่ได้รับตำแหน่งทางวิชาการ

### จำนวนบุคลากรสายสนับสนุน

ลำดับ	สังกัด	พนักงานมหาวิทยาลัย	ลูกจ้างชั่วคราว (ส่วนงานจ้างเอง)	รวม (คน)
1	คณะวิศวกรรมศาสตร์	28	5	33

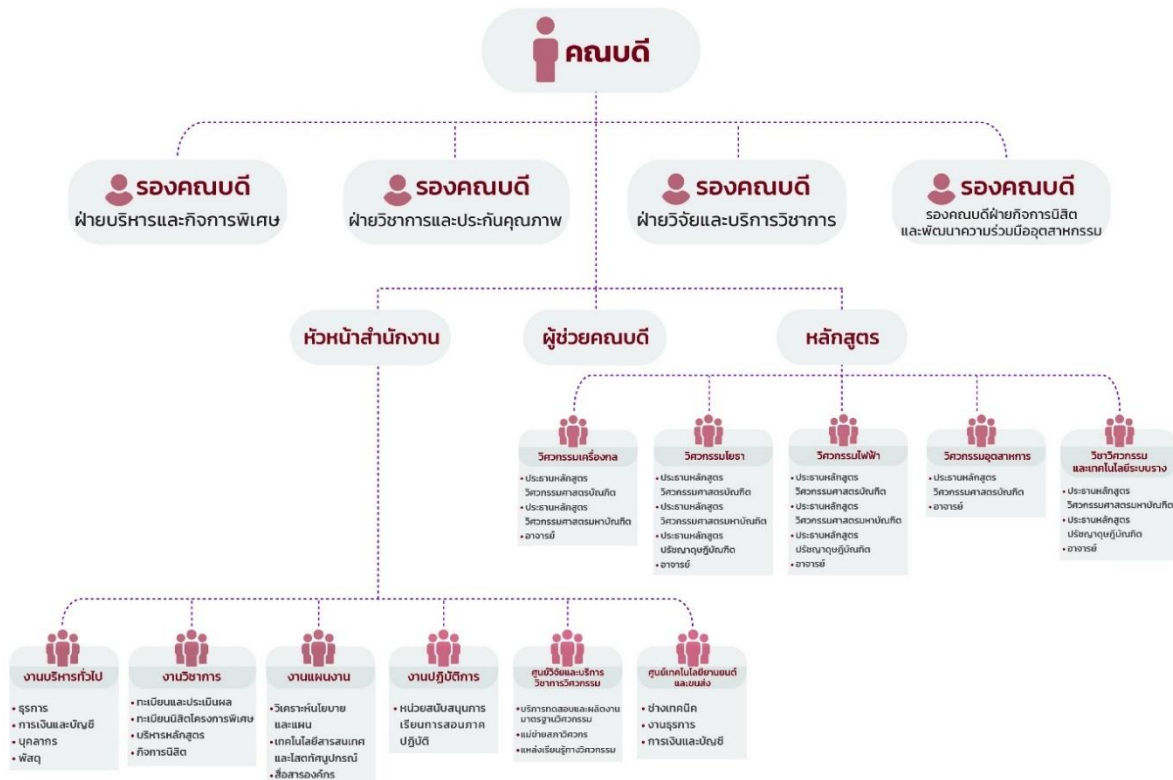
คณะวิศวกรรมศาสตร์ มีบุคลากรสายสนับสนุน จำนวนทั้งสิ้น 33 คน ประกอบไปด้วย ผู้ที่มีตำแหน่งพนักงานมหาวิทยาลัยสายสนับสนุน จำนวนทั้งหมด 28 คน คิดเป็นร้อยละ 84.85 และลูกจ้างชั่วคราว(คณะ) จำนวนทั้งหมด 5 คน คิดเป็นร้อยละ 15.15

คณะวิศวกรรมศาสตร์ มีเป้าหมายในการส่งเสริมสนับสนุนและพัฒนาพนักงานสายสนับสนุน ให้มีคุณภาพ มีทัศนคติที่ดี และมีความภาคภูมิใจในองค์กร มีสมรรถนะในการปฏิบัติงานตามภารกิจที่ได้รับมอบหมาย ได้รับการอบรมพัฒนาตามความก้าวหน้าตามสายงาน และสนับสนุนให้มีการขอตำแหน่งชำนาญการเพื่อความก้าวหน้าในสายงาน

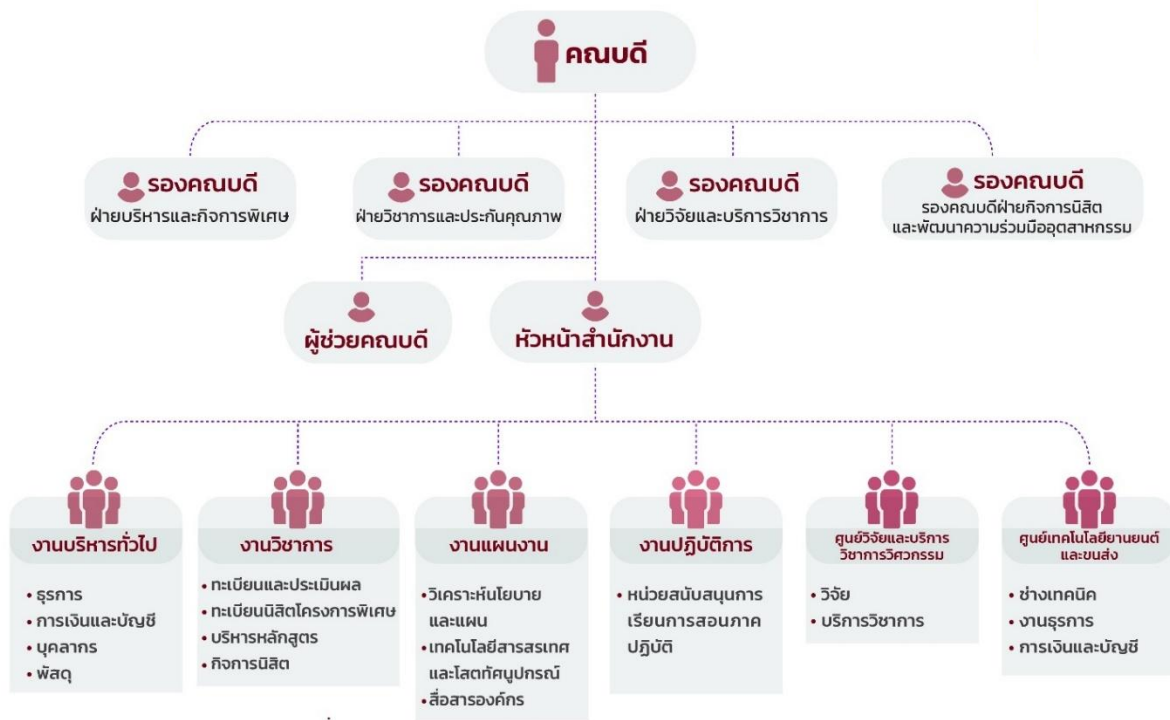
### ความสัมพันธ์ระดับองค์การ

คณะวิศวกรรมศาสตร์ ได้แบ่งโครงสร้างองค์กรตามที่กำหนดไว้ในพระราชบัญญัติมหาวิทยาลัยพะเยา พ.ศ. 2553 ดังนี้

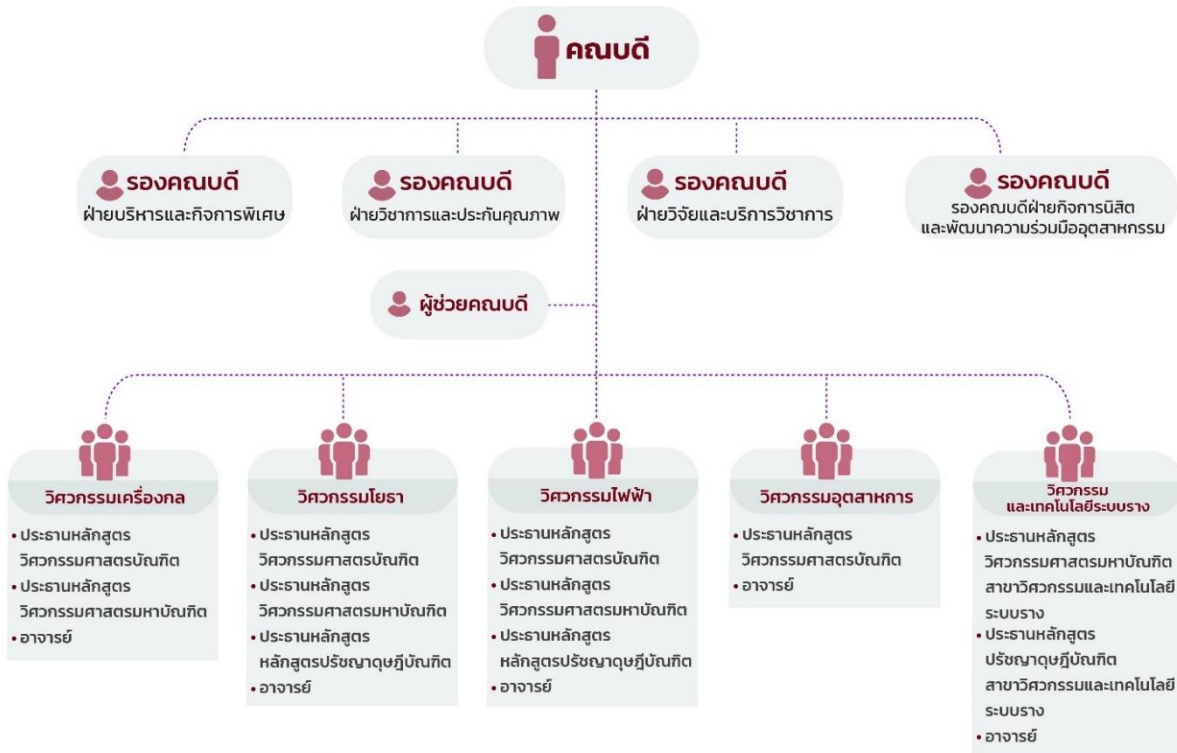
### โครงสร้างคณะวิศวกรรมศาสตร์



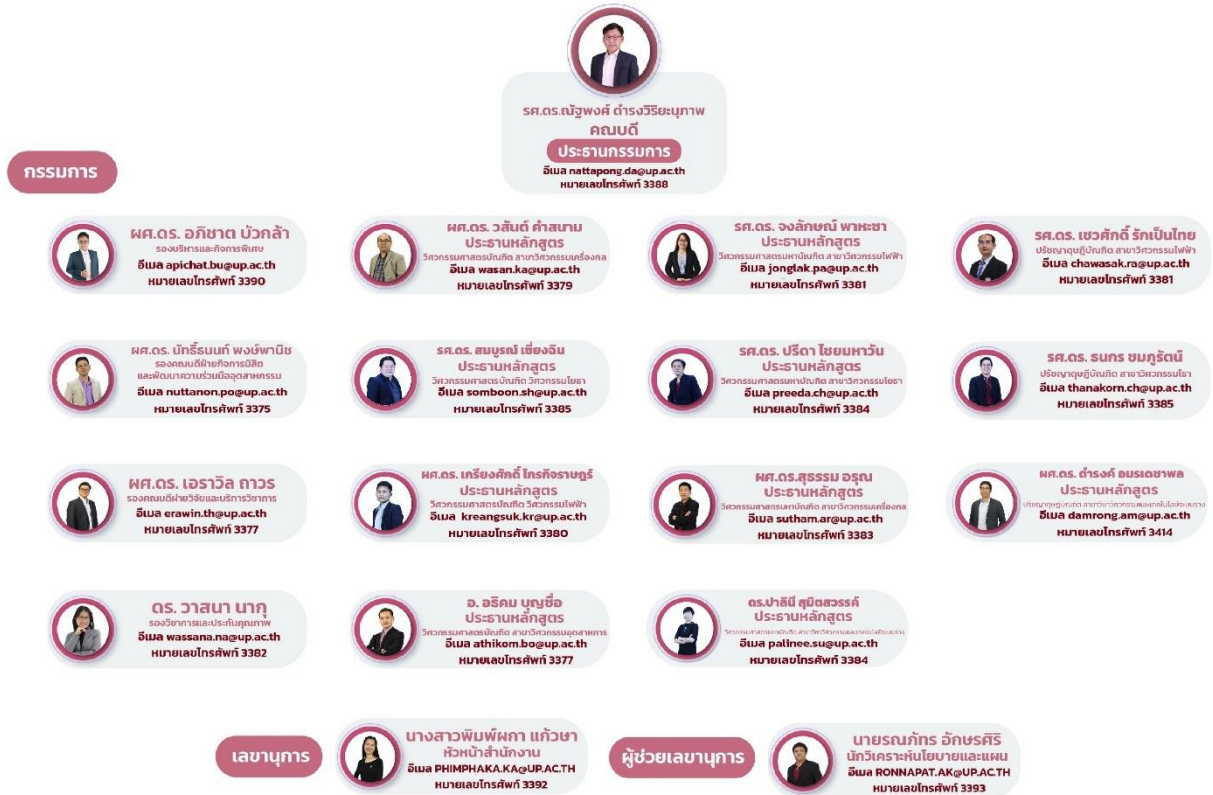
## โครงสร้างองค์กร (ด้านบริหารสำนักงาน)



## โครงสร้างองค์กร (ด้านบริหารหลักสูตร)



# โครงสร้างคณะกรรมการประจำคณะวิศวกรรมศาสตร์





## นโยบายและแนวทางการบริหารมหาวิทยาลัยพะเยา

### มหาวิทยาลัยสร้างปัญญาและนวัตกรรมชุมชนสู่สากลอย่างยั่งยืน

### “University to Create Wisdom and Social Innovation of International Standards for Sustainability”

### ความเป็นอยู่ที่ดีทางสังคม (Societal Well-being)

**ประเด็นขับเคลื่อน/แผนปฏิบัติการมหาวิทยาลัยพะเยา ประจำปีงบประมาณ 2569-2573**

Domain 1 Lifelong Learning Environment	Domain 2 Social Innovation	Domain 3 World Recognition	Domain 4 Sustainable Development
Sub - 1 UP Academy Platform Sub - 2 Wellness & Happiness Ecosystem Sub - 3 UP SDGs Learning Space	Sub - 4 Samritthisuk Elderly Care Center Sub - 5 SROI Sub - 6 Holding Company	Sub - 7 World University Ranking Sub - 8 International Linkage	Sub - 9 Carbon Neutrality Sub - 10 Performance Excellence

**ยุทธศาสตร์การพัฒนาส่วนงาน ตามมาตรา 7(1), (2), (3), (4) ประจำปีงบประมาณ พ.ศ.2569-2573**

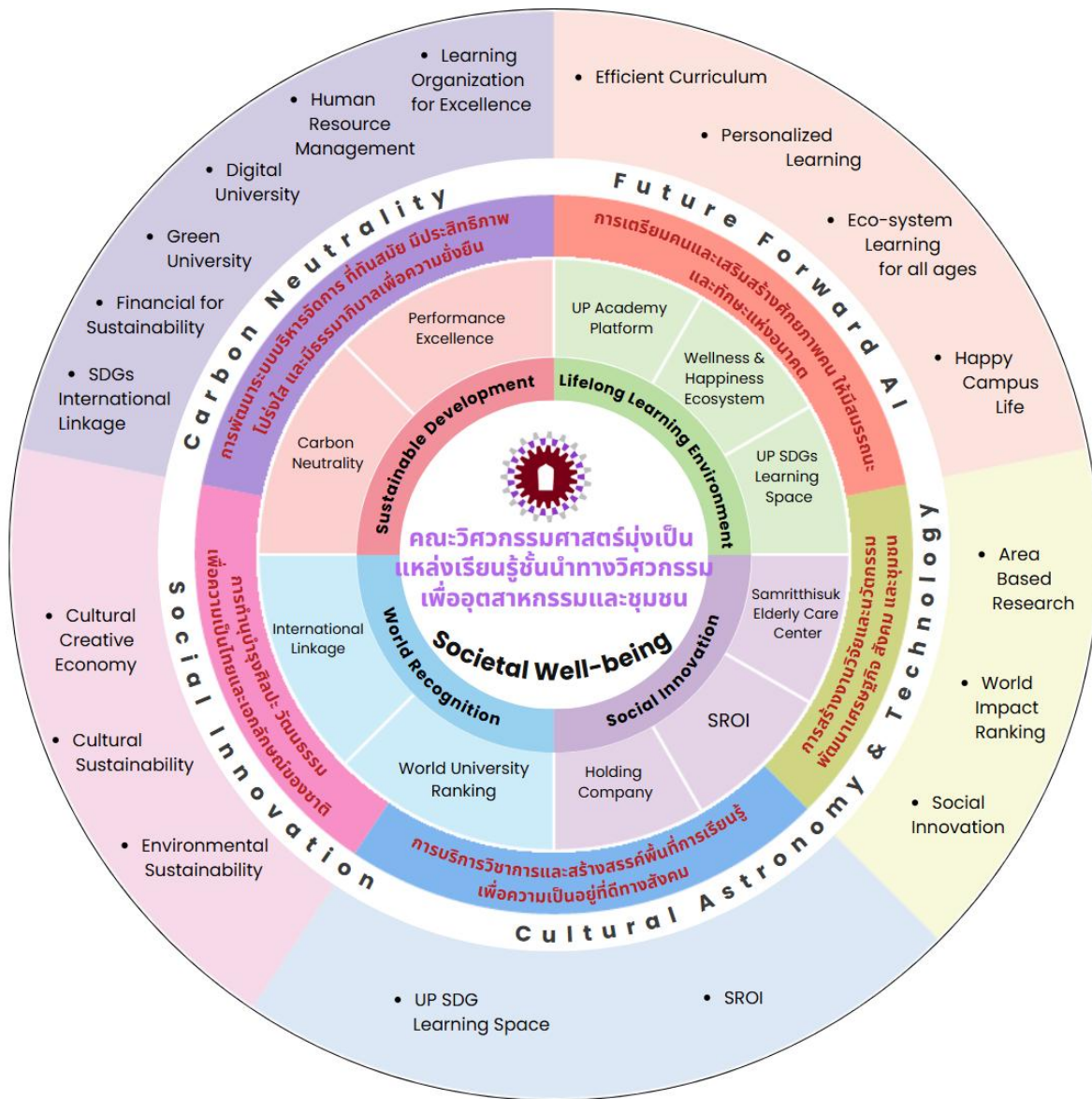
ยุทธศาสตร์ 1 การเตรียมคนและเสริมสร้างศักยภาพคนให้มีสมรรถนะและทักษะแห่งอนาคต	ยุทธศาสตร์ 2 การสร้างงานวิจัยและนวัตกรรมพัฒนาเศรษฐกิจสังคมและชุมชน	ยุทธศาสตร์ 3 การบริการวิชาการและสร้างสรรค์พื้นที่การเรียนรู้เพื่อความเป็นอยู่ที่ดีทางสังคม	ยุทธศาสตร์ 4 การทำนุบำรุงศิลปวัฒนธรรมเพื่อความเป็นไทยและเอกลักษณ์ของชาติ	ยุทธศาสตร์ 5 การพัฒนาระบบบริหารจัดการที่ทันสมัย มีประสิทธิภาพ โปร่งใส และมีธรรมาภิบาลเพื่อความยั่งยืน
<b>กลยุทธ์</b> Efficient Curriculum Personalized Learning Eco-system Learning for all ages Happy Campus Life	<b>กลยุทธ์</b> Holding Company Area Based Research World Impact Ranking Social Innovation	<b>กลยุทธ์</b> UP SDG Learning Space SROI Carbon Emission Samritthisuk Wellness Hospitality	<b>กลยุทธ์</b> UP Cultural Museum Cultural Astronomy Cultural Creative Economy	<b>กลยุทธ์</b> Learning Organization for Excellence Human Resource Management Digital University Green University Financial for Sustainability SDGs International Linkage

FUTURE FORWARD AI / CULTURAL ASTRONOMY & TECHNOLOGY / SOCIAL INNOVATION / CARBON NEUTRALITY

กรอบความเชื่อมโยงนโยบายของมหาวิทยาลัยกับยุทธศาสตร์ กลยุทธ์ และเป้าหมายของคณะวิศวกรรมศาสตร์

<p><b>Vision</b></p>	<p>คณะวิศวกรรมศาสตร์มุ่งเป็นแหล่งเรียนรู้ชั้นนำทางวิศวกรรม เพื่ออุตสาหกรรมและชุมชน</p>				
<p><b>Mision</b></p>	<p>พัฒนากำลังคนที่มีสมรรถนะ และทักษะแห่งอนาคต</p>	<p>วิจัยและนวัตกรรมพัฒนา เศรษฐกิจ สังคมและชุมชน</p>	<p>บริการวิชาการด้วย องค์ความรู้และนวัตกรรม</p>	<p>ทำนุบำรุงศิลปะและวัฒนธรรม และสืบสานเอกลักษณ์ความเป็นไทย</p>	<p>บริหารจัดการทันสมัย มีประสิทธิภาพ โปร่งใส และมีธรรมาภิบาล</p>
<p><b>Strategic Goal</b></p>	<p>การเตรียมคนและเสริมสร้าง ศักยภาพคนให้มีสมรรถนะ และทักษะแห่งอนาคต</p>	<p>การสร้างงานวิจัยและ นวัตกรรมพัฒนาเศรษฐกิจ สังคมและชุมชน</p>	<p>การบริการวิชาการและ สร้างสรรค์พื้นที่การเรียนรู้ เพื่อความเป็นอยู่ที่ดี ทางสังคม</p>	<p>การทำนุบำรุงศิลปะ วัฒนธรรม เพื่อความเป็นไทยและเอกลักษณ์ ของชาติ</p>	<p>การพัฒนากระบวนการจัดการ ที่ทันสมัย มีประสิทธิภาพ โปร่งใส และมีธรรมาภิบาล เพื่อความยั่งยืน</p>
<p><b>Focused KPI</b></p>	<ul style="list-style-type: none"> <li>สนับสนุนการมีเศษสทธิศึกษา</li> <li>ความร่วมมือกับสถานประกอบเพื่อรองรับ สหกิจศึกษา</li> <li>บัณฑิตปริญญาตรีที่ได้งานทำภายใน 1 ปี</li> <li>พัฒนาหลักสูตร Non-degree/Pre-Degree ที่ผ่าน UP Academy Platform</li> <li>พัฒนาหลักสูตรระยะสั้น ด้าน Creative Industries</li> <li>ผลิตผู้ได้รับการ upskill/reskill ด้าน Creative Industries</li> <li>ส่งเสริมโครงการด้านวิศวกรรมของนิสิต ที่สร้างคุณลักษณะ: Community change agent</li> <li>ส่งเสริมนิสิตที่ทำงานร่วมกับองค์กรระดับนานาชาติ</li> <li>พัฒนา Soft Skills ที่เหมาะสมสำหรับ นิสิตคณะวิศวกรรมศาสตร์</li> <li>พื้นที่สร้างสรรค์ที่ส่งเสริมให้นิสิตอยู่และ เรียนอย่างมีความสุข</li> <li>พื้นที่การเรียนรู้(ใหม่)ที่ใช้องค์ความรู้ทาง วิศวกรรม</li> <li>พื้นที่การเรียนรู้ที่สร้างรายได้ให้กับคณะ</li> <li>ผลิตผลงานวิจัยที่ได้รับการเผยแพร่และตีพิมพ์ในระดับนานาชาติบนฐานข้อมูล Scopus</li> <li>ผลิตผลงานวิจัยที่ได้รับการเผยแพร่และตีพิมพ์ ในระดับนานาชาติ ที่สร้างผลกระทบสูง (High Impact)</li> <li>ผลิตผลงานวิจัยเชิงพื้นที่ (Area-Based Research) ที่ได้รับการพัฒนาสู่ระดับนานาชาติ</li> <li>สนับสนุนการจัดการประชุมวิชาการระดับชาติ/นานาชาติ</li> <li>สนับสนุนชุมชนเศรษฐกิจ BCG ต้นแบบ ที่ได้รับการพัฒนาจากเครือข่ายนักวิจัยและชุมชน</li> <li>พัฒนาชุมชนในพื้นที่ที่ให้บริการ ได้รับ การประเมินผลตอบแทนทางสังคม (SROI)</li> <li>สร้างความร่วมมือด้านวิชาการกับภาค อุตสาหกรรมและชุมชน</li> <li>ส่งเสริมการอนุรักษ์ศิลปวัฒนธรรม มรดกทาง วัฒนธรรม และภูมิปัญญาท้องถิ่น</li> <li>ส่งเสริมการอนุรักษ์และพัฒนาสังแวดล้อมอย่าง ยั่งยืน</li> <li>พัฒนาช่องทางสื่อสารกับผู้มีส่วนได้ส่วนเสียของ คณะ</li> <li>ขับเคลื่อนพัฒนาคุณภาพการดำเนินงานที่เป็นเลิศ (EdPEX)</li> <li>ส่งเสริมธรรมาภิบาล คุณธรรมและความโปร่งใส</li> <li>พัฒนาห้องปฏิบัติการให้ได้รับมาตรฐาน EsPREL</li> </ul>				

แผนภาพแสดงความสอดคล้องของกลยุทธ์ตามแผนยุทธศาสตร์พัฒนาคณะวิศวกรรมศาสตร์ ประจำปีงบประมาณ พ.ศ. 2569 – 2573



## บทที่ 2 โครงการตามแผนปฏิบัติการ

คณะวิศวกรรมศาสตร์ มีแผนระยะยาวคือ แผนยุทธศาสตร์การพัฒนาคณะวิศวกรรมศาสตร์ ระยะ 5 ปี และแผนระยะสั้น คือ แผนปฏิบัติการประจำปี ซึ่งจัดสรรทรัพยากรด้านการเงินและด้านอื่นๆ พร้อมใช้ในการสนับสนุนแผนปฏิบัติการจนประสบความสำเร็จ โดยคณบดีมอบรองคณบดีแต่ละฝ่าย ผู้ช่วยคณบดี หัวหน้าสำนักงาน ประธานหลักสูตร และหัวหน้างาน ซึ่งเป็นผู้รับผิดชอบหลักในการดำเนินงานตามพันธกิจของคณะวิศวกรรมศาสตร์ จัดทำแผนยุทธศาสตร์และแผนปฏิบัติการประจำปี ซึ่งมีข้อมูลครอบคลุมกำลังคน งบประมาณ สิ่งสนับสนุนอื่นๆที่เกี่ยวข้อง รองคณบดีและหัวหน้าส่วนงานเสนอ แผนยุทธศาสตร์การพัฒนาคณะวิศวกรรมศาสตร์ และแผนปฏิบัติการประจำปีที่ผ่านการวิเคราะห์ข้อมูล รวบรวมส่งมาทำงานแผนงาน เพื่อดำเนินการตรวจสอบให้ถูกต้องตามนโยบายการจัดสรรงบประมาณ โดยคำนึงถึงประสิทธิภาพในการใช้จ่ายงบประมาณ 3 ปีย้อนหลัง ประกอบกับข้อมูลคาดการณ์รายรับรายจ่ายที่จะเกิดขึ้น เพื่อกำหนดงบประมาณ ครุภัณฑ์ อัตราค่าจ้าง สนับสนุนกิจกรรมตามแผนยุทธศาสตร์ และแผนปฏิบัติการที่เปลี่ยนแปลงเพื่อให้ได้มาซึ่งแผนปฏิบัติการที่สามารถสนองตอบตัวชี้วัดของส่วนงานได้อย่างมีประสิทธิภาพและประสิทธิผล

### 2.1 สรุปโครงการตามแผนปฏิบัติการ ประจำปีงบประมาณ 2569 คณะวิศวกรรมศาสตร์ มหาวิทยาลัยพะเยา

ส่วนงาน	จำนวนโครงการ/กิจกรรม	งบประมาณ (บาท)
<b>คณะวิศวกรรมศาสตร์</b>		
1.1 การเตรียมคนและเสริมสร้างศักยภาพคนให้มีสมรรถนะและทักษะแห่งอนาคต (ด้านการจัดการเรียนการสอน)	33	1,838,000
1.2 การเตรียมคนและเสริมสร้างศักยภาพคนให้มีสมรรถนะและทักษะแห่งอนาคต (ด้านคุณภาพนิสิต)	8	394,130
2. การสร้างงานวิจัยและนวัตกรรมพัฒนาเศรษฐกิจ สังคม และชุมชน	1	50,000
3. การบริการวิชาการและสร้างสรรค์พื้นที่การเรียนรู้ เพื่อความเป็นอยู่ที่ดีทางสังคม	1	20,000
4. การทำนุบำรุงศิลปะ วัฒนธรรม เพื่อความเป็นไทย และเอกลักษณ์ของชาติ	8	180,000
5. การพัฒนาระบบบริหารจัดการที่ทันสมัย มีประสิทธิภาพ โปร่งใส และมีธรรมาภิบาลเพื่อความยั่งยืน	12	2,322,372
<b>รวม</b>	<b>63</b>	<b>4,804,502</b>

2.2 รายงานโครงการตามแผนปฏิบัติการ ประจำปีงบประมาณ 2569 คณะวิศวกรรมศาสตร์ มหาวิทยาลัยพะเยา

ยุทธศาสตร์ที่ 1 การเตรียมคนและเสริมสร้างศักยภาพคนให้มีสมรรถนะและทักษะแห่งอนาคต (ด้านการจัดการเรียนการสอน)

กลยุทธ์	ตัวชี้วัด	โครงการ	ตัวชี้วัดโครงการ	เป้าหมาย (ร้อยละ)	งบประมาณ	ระยะเวลา	ผู้รับผิดชอบ
ผลิตกำลังคนที่สามารถปฏิบัติงานได้ตรงความต้องการของสถานประกอบการ	ร้อยละของบัณฑิตปริญญาตรีที่ดำเนินงานทำภายใน 1 ปี	โครงการศึกษาดูงานวิชาชีพวิศวกรรมเครื่องกล	ระดับความพึงพอใจของนิสิตที่เข้าร่วมโครงการไม่ต่ำกว่าระดับ 3.51	80	80,000.00	1 ต.ค. 68 - 30 พ.ย. 68	ผศ.อดิศร ประสิทธิ์ศักดิ์
		โครงการศึกษาดูงานวิชาชีพวิศวกรรมไฟฟ้า	ระดับความพึงพอใจของนิสิตที่เข้าร่วมโครงการไม่ต่ำกว่าระดับ 3.51	80	60,000.00	1 ม.ค. 69 - 31 มี.ค. 69	ผศ.ดร.เกรียงศักดิ์ ไก่กิจราษฎร์
		โครงการนิเทศนิสิตฝึกงานหลักสูตรวิศวกรรมไฟฟ้า	สามารถนิเทศนิสิตฝึกงานได้ไม่ต่ำกว่า 20%	100	20,000.00	1 พ.ย. 68 - 31 พ.ค. 69	ผศ.ดร.ธนกันต์ สวนกัน
		โครงการพัฒนานิสิตวิศวกรรมไฟฟ้าเพื่อการแข่งขัน	ความพึงพอใจของผู้เข้าร่วมโครงการไม่น้อยกว่าระดับ 3.51	100	30,000.00	1 พ.ย. 68 - 31 พ.ค. 69	ดร.บรรเทิง ยานะ
		โครงการนิเทศนิสิตฝึกงานหลักสูตรวิศวกรรมอุตสาหกรรม ภาคการศึกษา 3/2568	สามารถนิเทศนิสิตฝึกงานได้ไม่ต่ำกว่า 30%	100	20,000.00	1 มี.ค. 69 - 30 มิ.ย. 69	นายอัคริคม บุญเชื้อ
		โครงการแนวคิดผู้ประกอบการ	ความพึงพอใจของผู้เข้าร่วมโครงการไม่น้อยกว่าระดับ 3.51	100	20,000.00	1 มิ.ย. 69 - 30 ก.ย. 69	ดร.อัจฉราวดี แก้ววรรณดี
		โครงการศึกษาดูงานวิชาชีพวิศวกรรมอุตสาหกรรม	จำนวนนิสิตในหลักสูตรวศ.บ. (สาขาวิชาวิศวกรรมอุตสาหกรรม) ชั้นปีที่ 2 เข้าร่วมโครงการ	60	40,000.00	1 ก.พ. 69 - 30 ก.ย. 69	ดร.ทรงวุฒิ ประกายวิเชียร

กลยุทธ์	ตัวชี้วัด	โครงการ	ตัวชี้วัดโครงการ	เป้าหมาย (ร้อยละ)	งบประมาณ	ระยะเวลา	ผู้รับผิดชอบ
		โครงการศึกษาดูงานวิชาชีพ วิศวกรรมโยธา โครงการพิเศษ	ผู้เข้าร่วมโครงการมี ความรู้และทักษะเพิ่ม มากขึ้น	80	300,000.00	1 เม.ย. 69 - 30 มิ.ย. 69	ผศ.ดร.อภิชาติ บัวกล้า
		โครงการปฐมนิเทศนิสิตโครงการ พิเศษ รุ่นที่ 6	ระดับความพึงพอใจของ นิสิตที่เข้าร่วมโครงการ ไม่ต่ำกว่าระดับ 3.51	80	15,000.00	1 พ.ค. 69 - 31 ก.ค. 69	อ.ปรัชญา แสนแปง
		โครงการรับน้องใหม่โครงการพิเศษ รุ่นที่ 6	ระดับความพึงพอใจของ นิสิตที่เข้าร่วมโครงการ ไม่ต่ำกว่าระดับ 3.51	80	30,000.00	1 มิ.ย. 69 - 31 ส.ค. 69	อ.สังสรรค์ วงศ์ไชยรัตน์
		โครงการ Bye nior โครงการพิเศษ รุ่นที่ 3	ระดับความพึงพอใจของ นิสิตที่เข้าร่วมโครงการ ไม่ต่ำกว่าระดับ 3.51	80	30,000.00	1 เม.ย. 69 - 31 พ.ค. 69	อ.ปรัชญา แสนแปง
		โครงการเชิดชูเกียรติบัณฑิต โครงการพิเศษ	ระดับความพึงพอใจของ นิสิตที่เข้าร่วมโครงการ ไม่ต่ำกว่าระดับ 3.51	80	50,000.00	1 ก.พ. 69 - 31 มี.ค. 69	ผศ.ดร.อภิชาติ บัวกล้า
		โครงการนิเทศนิสิตฝึกงานหลักสูตร วิศวกรรมโยธา โครงการพิเศษ	สามารถนิเทศนิสิต ฝึกงานได้ไม่ต่ำกว่า 30%	100	50,000.00	1 มี.ค. 69 - 31 พ.ค. 69	ผศ.ดร.อภิชาติ บัวกล้า
		โครงการปฐมนิเทศนิสิตคณะ วิศวกรรมศาสตร์	ระดับความพึงพอใจของ นิสิตที่เข้าร่วมโครงการ ไม่ต่ำกว่าระดับ 3.51	80	25,000.00	1 พ.ค. 69 - 30 มิ.ย. 69	รองคณบดี ฝ่ายวิชาการฯ
		โครงการปัจฉิมนิเทศนิสิตคณะ วิศวกรรมศาสตร์	ระดับความพึงพอใจของ นิสิตที่เข้าร่วมโครงการ ไม่ต่ำกว่าระดับ 3.51	80	5,000.00	1 ม.ค. 69 - 28 ก.พ. 69	รองคณบดี ฝ่ายวิชาการฯ
		โครงการเตรียมความพร้อมนิสิต ฝึกงานคณะวิศวกรรมศาสตร์	จำนวนนิสิตสาขาวิชา วิศวกรรมโยธาเข้าร่วม	100	10,000.00	1 ม.ค. 69 - 28 ก.พ. 69	รองคณบดี ฝ่ายวิชาการฯ

กลยุทธ์	ตัวชี้วัด	โครงการ	ตัวชี้วัดโครงการ	เป้าหมาย (ร้อยละ)	งบประมาณ	ระยะเวลา	ผู้รับผิดชอบ
			โครงการ จำนวนไม่น้อยกว่า 200 คน				
		โครงการนิทรรศการโครงการทางวิศวกรรม (Project Day)	จำนวนโครงการของนิสิตระดับปริญญาตรี ที่เข้าร่วมโครงการ สาขาละ 4 โครงการ	100	50,000.00	1 ก.ค. 69 - 30 ก.ย. 69	รองคณบดีฝ่ายวิชาการฯ
		โครงการ ENG Open House	ความพึงพอใจต่อการเข้าร่วมโครงการของผู้เยี่ยมชม	70	10,000.00	1 พ.ย. 68 - 30 พ.ย. 68	รองคณบดีฝ่ายวิชาการฯ
		โครงการส่งเสริมทักษะภาษาอังกฤษ คณะวิศวกรรมศาสตร์ (TOEIC)	นิสิตที่เข้าร่วมโครงการมีทักษะภาษาอังกฤษเพิ่มขึ้น	80	10,000.00	1 ม.ค. 69 - 28 ก.พ. 69	รองคณบดีฝ่ายวิชาการฯ
		โครงการศึกษาดูงานวิชาชีพวิศวกรรมโยธา	จำนวนนิสิตสาขาวิชาวิศวกรรมโยธาชั้นปี 3 เข้าร่วมโครงการ	80	60,000.00	1 พ.ย. 68 - 31 ธ.ค. 68	รศ.ดร.ปรีดา ไชยมหาวัน
		โครงการสัมมนาเชิงปฏิบัติการเพื่อพัฒนาศักยภาพการเรียนรู้และงานวิจัยของผู้เรียนในระดับบัณฑิตศึกษา	จำนวนนิสิตระดับบัณฑิตศึกษาเข้าร่วมโครงการ ไม่น้อยกว่า 5 คน	100	40,000.00	1 พ.ย. 68 - 28 ก.พ. 69	ผศ.ดร.ธเนศ ทองเดชศรี
		โครงการนิเทศนิสิตฝึกงาน/สหกิจศึกษา หลักสูตรวิศวกรรมโยธา	สามารถนิเทศนิสิตฝึกงานได้ไม่ต่ำกว่า 30%	100	50,000.00	1 พ.ย. 68 - 28 ก.พ. 69	ดร.สุรเชษ ศรีนารา
		โครงการแข่งขันเพื่อสร้างสรรค์วิชาการด้านโครงสร้างด้วยไม้ ไอศกรีม และโครงสร้างไม้และเหล็ก	จำนวนนิสิตสาขาวิชาวิศวกรรมโยธาสนใจเข้าร่วมโครงการ จำนวนไม่น้อยกว่า 30 คน	100	55,000.00	1 ธ.ค. 68 - 28 ก.พ. 69	รศ.ดร.สมบูรณ์ เชิญฉิน

กลยุทธ์	ตัวชี้วัด	โครงการ	ตัวชี้วัดโครงการ	เป้าหมาย (ร้อยละ)	งบประมาณ	ระยะเวลา	ผู้รับผิดชอบ
		โครงการทบทวนและปรับปรุง กระบวนการดำเนินงานหลักสูตร ทางวิศวกรรมโยธา ปีการศึกษา 2568	จำนวนอาจารย์ประจำ หลักสูตรเข้าร่วม โครงการ	80	15,000.00	1 เม.ย. 69 - 31 พ.ค. 69	รศ.ดร.สมบูรณ์ เชื้องฉิน
		โครงการแข่งขันสร้างแบบจำลอง สารสนเทศอาคาร (BIM) ระดับชาติ	จำนวนนิสิตสาขาวิชา วิศวกรรมโยธาสนใจเข้า ร่วมโครงการ จำนวนไม่ น้อยกว่า 30 คน	100	45,000.00	1 มิ.ย. 69 - 31 ส.ค. 69	อ.ฤทธิ์ยุทธ ก้อนทอง
		โครงการแข่งขันคอนกรีตระดับชาติ	จำนวนนิสิตสาขาวิชา วิศวกรรมโยธาสนใจเข้า ร่วมโครงการ จำนวนไม่ น้อยกว่า 15 คน	100	75,000.00	1 ก.ค. 69 - 31 ส.ค. 69	อ.สังสรรค์ วงศ์ไชยรัตน์
		โครงการเตรียมความพร้อมนิสิต ฝึกงาน/สหกิจศึกษา หลักสูตร การ บริหารการเงินและการเป็น ผู้ประกอบการเบื้องต้น	จำนวนนิสิตสาขาวิชา วิศวกรรมโยธาเข้าร่วม โครงการ จำนวนไม่น้อย กว่า 200 คน	100	15,000.00	1 ส.ค. 69 - 30 ก.ย. 69	รศ.ดร.สมบูรณ์ เชื้องฉิน
		โครงการเตรียมความพร้อมนิสิต ฝึกงาน/สหกิจศึกษา หลักสูตร การ บริหารการเงินและการเป็น ผู้ประกอบการเบื้องต้น	จำนวนนิสิตสาขาวิชา วิศวกรรมโยธาเข้าร่วม โครงการ จำนวนไม่น้อย กว่า 200 คน	100	15,000.00	1 ส.ค. 69 - 30 ก.ย. 69	รศ.ดร.สมบูรณ์ เชื้องฉิน
		โครงการเตรียมความพร้อมนิสิต ฝึกงาน/สหกิจศึกษา หลักสูตร การ ใช้งาน MS EXCEL ในงานวิศวกรรม โยธา	จำนวนนิสิตสาขาวิชา วิศวกรรมโยธาเข้าร่วม โครงการ จำนวนไม่น้อย กว่า 200 คน	100	15,000.00	1 ต.ค. 68 - 30 พ.ย. 68	รศ.ดร.สมบูรณ์ เชื้องฉิน

กลยุทธ์	ตัวชี้วัด	โครงการ	ตัวชี้วัดโครงการ	เป้าหมาย (ร้อยละ)	งบประมาณ	ระยะเวลา	ผู้รับผิดชอบ
		โครงการนิเทศนิตศึกษา คณะวิศวกรรมศาสตร์	สามารถนิเทศ ฝึกงานได้ไม่ต่ำกว่า 30%	100	200,000.00	1 ม.ค. 69 - 31 ส.ค. 69	รองคณบดี ฝ่ายวิชาการฯ
		โครงการพัฒนาศักยภาพนิสิตผ่าน ความร่วมมือกับองค์กรนานาชาติ	จำนวนนิสิตที่เข้าร่วม โครงการ ไม่น้อยกว่า 10 คน	100	20,000.00	1 ม.ค. 69 - 31 ส.ค. 69	รองคณบดี ฝ่ายกิจการนิสิตฯ
พัฒนาอัตลักษณ์นิสิต มหาวิทยาลัยพะเยา (UP Identity) และ ทักษะที่จำเป็นของ พลเมืองโลก	จำนวนโครงการด้าน วิศวกรรมของนิสิต ที่ สร้างคุณลักษณะ Community change agent	ทุนอุดหนุนโครงการทางวิศวกรรม	จำนวนนิสิตชั้นปี 4 ได้รับทุนอุดหนุน โครงการทางวิศวกรรม	100	298,000.00	1 ม.ค. 69 - 31 ส.ค. 69	รองคณบดี ฝ่ายวิชาการฯ
		เงินสนับสนุนนิสิตแข่งขันทักษะทาง วิชาการ	นิสิตได้เข้าร่วมการ แข่งขันทักษะทาง วิชาการ ไม่น้อยกว่า 1 ครั้ง	100	80,000.00	1 ม.ค. 69 - 31 ส.ค. 69	รองคณบดี ฝ่ายบริหารฯ

ยุทธศาสตร์ที่ 1 การเตรียมคนและเสริมสร้างศักยภาพคนให้มีสมรรถนะและทักษะแห่งอนาคต (ด้านคุณภาพนิสิต)

กลยุทธ์	ตัวชี้วัด	โครงการ	ตัวชี้วัดโครงการ	เป้าหมาย (ร้อยละ)	งบประมาณ	ระยะเวลา	ผู้รับผิดชอบ
พัฒนาอัตลักษณ์นิสิต มหาวิทยาลัยพะเยา (UP Identity) และ ทักษะที่จำเป็นของ พลเมืองโลก	จำนวนกิจกรรมที่ พัฒนา Soft Skills ที่ เหมาะสมสำหรับนิสิต คณะวิศวกรรมศาสตร์	โครงการ GearFest	ความพึงพอใจของ ผู้เข้าร่วมโครงการไม่ น้อยกว่าระดับ 3.51	70	40,000.00	1 ธ.ค. 68 – 31 ม.ค. 69	รองคณบดี ฝ่ายกิจการนิสิตฯ
		โครงการพี่-น้องวิ่งหลอมเกียร์	จำนวนผู้เข้าร่วมโครงการ ไม่น้อยกว่า 300 คน	100	25,000.00	1 มิ.ย. 69 - 31 ส.ค. 69	รองคณบดี ฝ่ายกิจการนิสิตฯ
		โครงการ Engineer FA CUP	จำนวนนิสิตเข้าร่วม โครงการไม่น้อยกว่า 50 คน	100	20,000.00	1 ธ.ค. 68 - 28 ก.พ. 69	รองคณบดี ฝ่ายกิจการนิสิตฯ
		โครงการมอบสื่อปฏิบัติการ	จำนวนนิสิตเข้าร่วม โครงการไม่น้อยกว่า 200 คน	100	20,000.00	1 ธ.ค. 68 – 31 ม.ค. 69	รองคณบดี ฝ่ายกิจการนิสิตฯ
		โครงการ Gear Lab (พัฒนา ศักยภาพผู้นำนิสิต)	ผู้นำนิสิตได้มีการเตรียม ความพร้อมสำหรับการ ดำเนินกิจกรรมส่งเสริม นิสิต	100	50,000.00	1 พ.ค. 69 - 31 ก.ค. 69	รองคณบดี ฝ่ายกิจการนิสิตฯ
		โครงการ Freshy Engineer (รับ น้องนิสิตชั้นปีที่ 1)	ความประทับใจของนิสิต ชั้นปีที่ 1 ที่เข้าร่วม โครงการไม่น้อยกว่า ระดับ 3.51	100	60,000.00	1 มิ.ย. 69 - 31 ก.ค. 69	รองคณบดี ฝ่ายกิจการนิสิตฯ
		โครงการส่งเสริมอัตลักษณ์นิสิตคณะ วิศวกรรมศาสตร์	ความพึงพอใจของ ผู้เข้าร่วมโครงการไม่น้อย กว่าระดับ 3.51	80	25,000.00	1 มี.ค. 69 - 30 ก.ย. 69	รองคณบดี ฝ่ายกิจการนิสิตฯ
		เงินสมทบกองทุนเพื่อนิสิต	ได้เงินสมทบกองทุนเพื่อ นิสิตคณะวิศวกรรมศาสตร์	100	154,130.00	1 ต.ค. 68 - 30 ก.ย. 69	รองคณบดี ฝ่ายกิจการนิสิตฯ

ยุทธศาสตร์ที่ 2 การสร้างงานวิจัยและนวัตกรรมพัฒนาเศรษฐกิจ สังคม และชุมชน

กลยุทธ์	ตัวชี้วัด	โครงการ	ตัวชี้วัดโครงการ	เป้าหมาย (ร้อยละ)	งบประมาณ	ระยะเวลา	ผู้รับผิดชอบ
พัฒนาผลงานวิจัย นวัตกรรม ทรัพย์สินทางปัญญา และผลิตภัณฑ์ที่มีคุณภาพ เป็นที่ยอมรับในระดับสากล	จำนวนผลงานวิจัยที่ได้รับการเผยแพร่และตีพิมพ์ในระดับนานาชาติบนฐานข้อมูล Scopus	ทุนอุดหนุนการวิจัยต่างประเทศ	บุคลากรได้รับทุนอุดหนุนการวิจัยต่างประเทศ ไม่น้อยกว่า 1 ทุน	100	50,000	1 ต.ค. 68 - 30 ก.ย. 69	ผศ.ดร.ดำรงค์ อมรเดชาพล

ยุทธศาสตร์ที่ 3 การบริการวิชาการและสร้างสรรค์พื้นที่การเรียนรู้ เพื่อความเป็นอยู่ที่ดีทางสังคม

กลยุทธ์	ตัวชี้วัด	โครงการ	ตัวชี้วัดโครงการ	เป้าหมาย (ร้อยละ)	งบประมาณ	ระยะเวลา	ผู้รับผิดชอบ
ส่งเสริมและพัฒนาความร่วมมือทางวิชาการกับภาคอุตสาหกรรมและชุมชน เพื่อการแลกเปลี่ยนองค์ความรู้ การพัฒนานวัตกรรม และการยกระดับศักยภาพร่วมกันอย่างยั่งยืน	จำนวนความร่วมมือกับสถานประกอบการ	โครงการเสริมสร้างความร่วมมือระหว่างมหาวิทยาลัยกับภาคอุตสาหกรรม	จำนวนความร่วมมือกับสถานประกอบการ ไม่น้อยกว่า 5 ที่	100	20,000	1 ม.ค. 69 - 31 ส.ค. 69	รองคณบดี ฝ่ายกิจการนิสิตฯ

ยุทธศาสตร์ที่ 4 การทำนุบำรุงศิลปะ วัฒนธรรม เพื่อความเป็นไทย และเอกลักษณ์ของชาติ

กลยุทธ์	ตัวชี้วัด	โครงการ	ตัวชี้วัดโครงการ	เป้าหมาย (ร้อยละ)	งบประมาณ	ระยะเวลา	ผู้รับผิดชอบ
ส่งเสริมการอนุรักษ์ฟื้นฟู ศิลปะและวัฒนธรรม มรดกทางวัฒนธรรม และภูมิปัญญาท้องถิ่น	จำนวนโครงการที่อนุรักษ์ศิลปวัฒนธรรม มรดกทางวัฒนธรรม และภูมิปัญญาท้องถิ่นเพื่อความยั่งยืน	โครงการถวายเทียนพรรษา	ความพึงพอใจของผู้เข้าร่วมโครงการไม่น้อยกว่าระดับ 3.51	70	5,000	1 - 31 ก.ค. 69	นายกิตติไพโรจน์
		โครงการสานสายใยศิษย์เก่าวิศวกรรม มหาวิทยาลัยพะเยา ครั้งที่ 2	จำนวนบุคลากรคณะวิศวกรรมศาสตร์เข้าร่วมโครงการ	60	40,000	1 มิ.ย. - 31 ก.ค. 69	นายอนุกุลสุริยะไชย
		โครงการทำบุญคณะวิศวกรรมศาสตร์	จำนวนบุคลากรคณะวิศวกรรมศาสตร์เข้าร่วมโครงการ	60	15,000	1 ธ.ค. 68 - 31 ม.ค. 69	นายธณภัทรอักษรศิริ
		โครงการไหว้ครูและสักการะพระวิษณุกรรม	จำนวนนิสิตเข้าร่วมโครงการไม่น้อยกว่า 50 คน	100	10,000	1 - 31 ก.ค. 69	รองคณบดีฝ่ายกิจการนิสิตฯ
		โครงการทำบุญอาคารปฏิบัติการวิศวกรรมอุตสาหกรรม	จำนวนบุคลากรในหลักสูตรวศ.บ. สาขาวิชาวิศวกรรมอุตสาหกรรม เข้าร่วมโครงการ	50	5,000	ก.พ. 69	ผศ.ดร.เอราวิธถาวร
ส่งเสริมการอนุรักษ์ปกป้อง และใช้ประโยชน์จากทรัพยากรธรรมชาติและสิ่งแวดล้อมอย่างยั่งยืน	จำนวนโครงการที่มีการอนุรักษ์ ปกป้อง และใช้ประโยชน์จากทรัพยากรธรรมชาติและสิ่งแวดล้อมอย่างยั่งยืน	โครงการหอมแองอาสา หอมปอยพัฒนา	จำนวนนิสิตสาขาวิชาวิศวกรรมโยธาสนใจเข้าร่วมโครงการ จำนวนไม่น้อยกว่า 30 คน	100	65,000	1 ธ.ค. 68 - 28 ก.พ. 69	ดร.ขวัญสิรินภาชนะวงศ์
		โครงการจิตอาสาพัฒนาชนบท	จำนวนชุมชนที่ได้รับการพัฒนา อย่างน้อย 1 ชุมชน	100	30,000	1 ธ.ค. 68 - 28 ก.พ. 69	อ.สังสรรค์วงศ์ไชยรัตน์
		โครงการพัฒนาภูมิทัศน์คณะวิศวกรรมศาสตร์	จำนวนพื้นที่ที่ได้รับการพัฒนาภูมิทัศน์ จำนวน 1 พื้นที่	100	10,000	1 มี.ค. 69 - 30 เม.ย. 69	รองคณบดีฝ่ายวิจัยฯ

ยุทธศาสตร์ที่ 5 การพัฒนาระบบบริหารจัดการที่ทันสมัย มีประสิทธิภาพ โปร่งใส และมีธรรมาภิบาล เพื่อความยั่งยืน

กลยุทธ์	ตัวชี้วัด	โครงการ	ตัวชี้วัดโครงการ	เป้าหมาย (ร้อยละ)	งบประมาณ	ระยะเวลา	ผู้รับผิดชอบ
เสริมสร้างภาพลักษณ์องค์กร ความผูกพันของผู้เรียน/ลูกค้า	พัฒนาช่องทางการสื่อสารกับผู้มีส่วนได้ส่วนเสียของคณะ	โครงการสานสัมพันธ์เพื่อสร้างขวัญและกำลังใจบุคลากรคณะวิศวกรรมศาสตร์	ความพึงพอใจของผู้เข้าร่วมโครงการไม่น้อยกว่าระดับ 3.51	60	60,000	1 ธ.ค. 68 - 31 ม.ค. 69	รองคณบดีฝ่ายบริหารฯ
		โครงการพระราชทานปริญญาบัตรสำหรับผู้สำเร็จการศึกษา ประจำปี พ.ศ. 2567	ความพึงพอใจของบัณฑิตไม่น้อยกว่าระดับ 3.51	70	70,000	ก.พ. 68	รองคณบดีฝ่ายกิจการนิสิตฯ
ขับเคลื่อนพัฒนาคุณภาพการดำเนินงานที่เป็นเลิศ (EdPEX)	ระดับคะแนนการประเมินตนเองตามเกณฑ์ EdPEX	โครงการสัมมนาแลกเปลี่ยนเรียนรู้เพื่อเพิ่มศักยภาพและพัฒนาองค์กรความรู้บุคลากรคณะวิศวกรรมศาสตร์	ความพึงพอใจของผู้เข้าร่วมโครงการไม่น้อยกว่าระดับ 3.51	70	350,000	1 มี.ค. - 31 พ.ค. 69	รองคณบดีฝ่ายบริหารฯ
		โครงการบุคลากรดีเด่นคณะวิศวกรรมศาสตร์	จำนวนบุคลากรคณะวิศวกรรมศาสตร์เข้าร่วมโครงการ	60	15,000	1 ธ.ค. 68 - 31 มี.ค. 69	รองคณบดีฝ่ายบริหารฯ
		โครงการพัฒนาคุณภาพการดำเนินงานภายในองค์กรสู่ความเป็นเลิศ	จำนวนบุคลากรคณะวิศวกรรมศาสตร์เข้าร่วมโครงการ	50	20,000	1 ส.ค. - 30 ก.ย. 69	รองคณบดีฝ่ายวิชาการฯ
		โครงการส่งเสริมกีฬาบุคลากรคณะวิศวกรรมศาสตร์	ความพึงพอใจของผู้เข้าร่วมโครงการไม่น้อยกว่าระดับ 3.51	60	30,000	1 ธ.ค. 68 - 28 ก.พ. 69	น.ส.ศิริเพ็ญ บุญสม
		โครงการทบทวนแผนยุทธศาสตร์และแผนปฏิบัติการคณะวิศวกรรมศาสตร์	ได้แผนการดำเนินงานยุทธศาสตร์ ประจำปีงบประมาณ 2570	100	20,000	1 ส.ค. 69 - 30 ก.ย. 69	รองคณบดีฝ่ายบริหารฯ

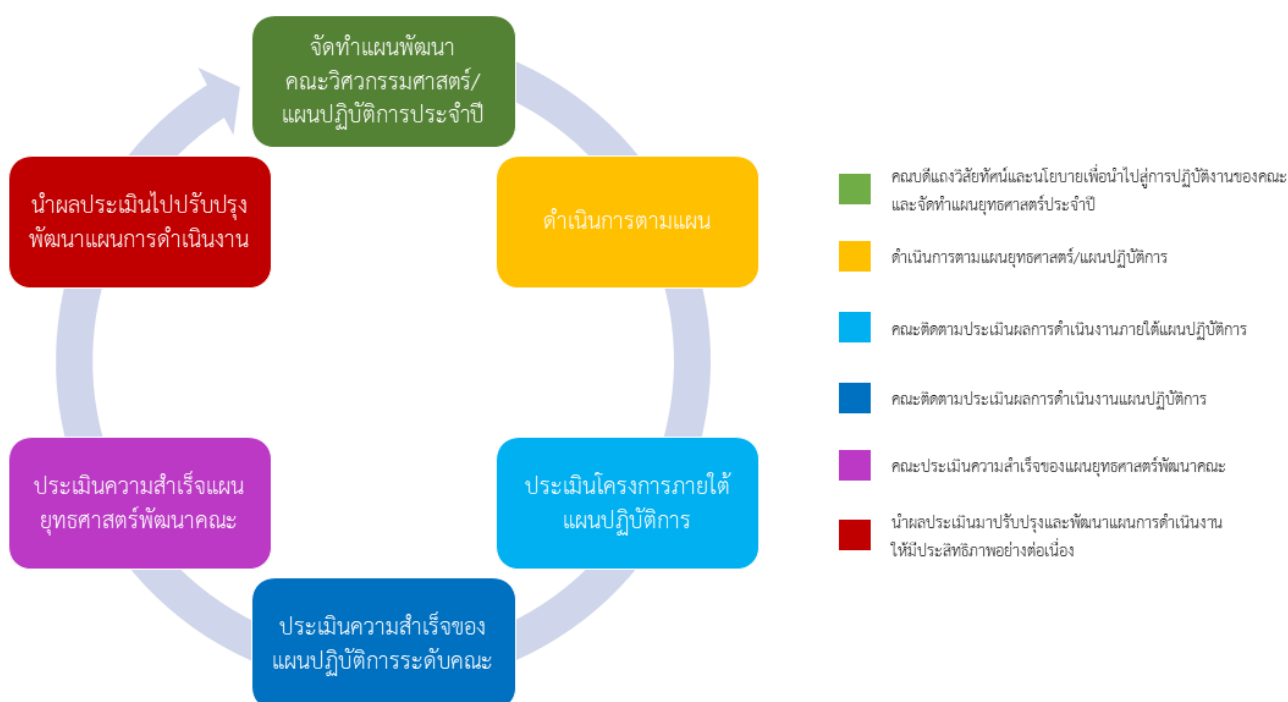
กลยุทธ์	ตัวชี้วัด	โครงการ	ตัวชี้วัดโครงการ	เป้าหมาย (ร้อยละ)	งบประมาณ	ระยะเวลา	ผู้รับผิดชอบ
		โครงการสัมมนาโครงการทางวิศวกรรมโยธา ปีการศึกษา 2568	จำนวนอาจารย์ประจำหลักสูตรเข้าร่วมโครงการ	80	20,000	1 ต.ค. 68 - 30 พ.ย. 68	ดร.ปาลินี สุमितสุวรรณค์
		อุดหนุนสนับสนุนการพัฒนาบุคลากร	ร้อยละบุคลากรได้รับการพัฒนา	80	1,257,342	1 ต.ค. 68 - 30 ก.ย. 69	รองคณบดี ฝ่ายบริหารฯ
		เงินอุดหนุนการดำเนินงานตามแผนยุทธศาสตร์	อัตราความสำเร็จของตัวชี้วัดเชิงกลยุทธ์แผนยุทธศาสตร์พัฒนาคณะวิศวกรรมศาสตร์ ประจำปีงบประมาณ 2569 - 2573	80	410,030	1 ต.ค. 68 - 30 ก.ย. 69	รองคณบดี ฝ่ายบริหารฯ
พัฒนาห้องปฏิบัติการ ให้ได้รับมาตรฐาน EsPREL	จำนวนห้องปฏิบัติการ ที่เข้ารับการประเมิน มาตรฐาน EsPREL	โครงการพัฒนาห้องปฏิบัติการให้ได้รับมาตรฐาน EsPREL	ห้องปฏิบัติการได้เข้ารับการตรวจประเมิน จำนวน 1 ห้อง	100	50,000	1 ม.ค. 69 - 31 ส.ค. 69	รองคณบดีฝ่ายวิจัยฯ
ส่งเสริมธรรมาภิบาล คุณธรรมและความโปร่งใส	ระดับคะแนนการประเมิน ITA	โครงการเสริมสร้างจิตสำนึกด้านคุณธรรมและธรรมาภิบาลภายในองค์กร	ได้รับคะแนนประเมินไม่น้อยกว่า 85 คะแนน	100	20,000	1 พ.ย. 68 - 31 ม.ค. 69	น.ส.พิมพ์พกา แก้วษา

### บทที่ 3

#### การติดตามและประเมินผล

##### 3.1 แนวทางการติดตามประเมินผลแผนปฏิบัติการประจำปีงบประมาณ พ.ศ. 2569

แผนปฏิบัติการประจำปีงบประมาณ พ.ศ. 2569 มีวัตถุประสงค์เพื่อให้ทราบถึงความก้าวหน้าของการดำเนินงาน ปัญหา และอุปสรรค และเพื่อเป็นแนวทางในการปรับปรุงพัฒนา คณะวิศวกรรมศาสตร์อย่างต่อเนื่อง รวมทั้งเพื่อนำประสบการณ์จากการทำงานไปกำหนดนโยบายการบริหารงานเพื่อพัฒนา คณะวิศวกรรมศาสตร์ให้เจริญก้าวหน้าและบรรลุวิสัยทัศน์ของคณะต่อไป โดยมีกระบวนการประเมินด้วยการรวบรวมข้อมูลและวิเคราะห์ข้อมูลผลการดำเนินงานทั้งในเชิงปริมาณและคุณภาพ โดยเปรียบเทียบค่าเป้าหมาย และแผนการดำเนินงานกับผลการดำเนินงาน และการเบิกจ่ายงบประมาณของทุก ส่วนงานใน คณะวิศวกรรมศาสตร์ เพื่อเสนอต่อคณะกรรมการประจำคณะวิศวกรรมศาสตร์ และคณะกรรมการบริหาร มหาวิทยาลัยตามลำดับ ดังรูปแสดงผังการประเมินต่อไปนี้



คณะวิศวกรรมศาสตร์ใช้ระบบการจัดการด้านงบประมาณและแผนงาน (ระบบ e-BUDGET) เพื่อนำมาใช้ในการเพิ่มขีดความสามารถในการติดตามประเมินผลการดำเนินงานตามแผนยุทธศาสตร์และแผนปฏิบัติการ รวมทั้งติดตามการใช้จ่ายเงินงบประมาณที่ถูกต้องแม่นยำ เชื่อถือได้ และมีความโปร่งใส ตรวจสอบผลการดำเนินงานได้ตลอดเวลา ซึ่งจะสามารถนำผลลัพธ์จากระบบ e-BUDGET ไปวิเคราะห์และรายงานผลการวิเคราะห์ในเชิงสารสนเทศสนับสนุนการตัดสินใจของผู้บริหารได้อย่างรวดเร็วและมีประสิทธิภาพ โดยขณะนี้อยู่ในระหว่างการเปิดใช้งานระบบในระยะที่ 3 ด้านการจัดการ วางแผนด้านงบประมาณประจำปี การ

วางแผนโครงการตามแผนปฏิบัติการประจำปี ด้านการรายงานการเบิกจ่ายงบประมาณตามแผนปฏิบัติการประจำปี และผลการดำเนินงานตามตัวชี้วัดของส่วนงาน ในรอบ 6 เดือน และรอบ 12 เดือน

### 3.2 ระบบและกลไกการติดตามประเมินผลการปฏิบัติงาน

การติดตามประเมินผลการปฏิบัติงานเพื่อให้ทราบความสำเร็จของการบรรลุตามเป้าหมาย และตัวชี้วัดของแผนยุทธศาสตร์ มีระบบและกลไกดังนี้

1. วางระบบการประเมินผลแผนยุทธศาสตร์ฯ เชิงบูรณาการที่มุ่งนำเสนอผลผลิต (Output) ผลลัพธ์ (Outcome) และผลกระทบ (Impact) โดยให้มีการประเมินตนเองเพื่อสร้างกระบวนการเรียนรู้ และให้มีการติดตามประเมินผลจากคณะกรรมการที่เป็นกลาง กำหนดเกณฑ์การประเมินที่ชัดเจน โปร่งใส มีมาตรฐาน และถูกต้องตามหลักวิชาการ
2. สร้างความสอดคล้องของการประเมินผลการดำเนินงานตามแผนยุทธศาสตร์ฯ กับการประเมินการปฏิบัติงานตามระดับของตัวชี้วัดการดำเนินงาน ตั้งแต่ระดับประธานหลักสูตร หัวหน้างาน และบุคลากรรายบุคคล
3. ดำเนินการติดตามประเมินผลการดำเนินงานตามแผนยุทธศาสตร์ฯ ตามตัวบ่งชี้และตามกรอบเวลาที่กำหนดอย่างต่อเนื่อง พร้อมทั้งการนำผลการประเมินมาปรับปรุงพัฒนาให้บรรลุเป้าหมายทั้งในเชิงปริมาณ และเชิงคุณภาพ
4. รายงานผลการดำเนินงานตามแผนปฏิบัติการต่อคณบดี คณะกรรมการประจำคณะฯ คณะกรรมการบริหารมหาวิทยาลัย ตามลำดับ

### 3.3 กรอบเวลาการติดตามประเมินผล

คณะวิศวกรรมศาสตร์ติดตามผลการดำเนินโครงการตามแผนปฏิบัติการของทุกส่วนงานภายใน คณะวิศวกรรมศาสตร์ ผ่านระบบ e Budget รายเดือน โดยพิจารณาการดำเนินโครงการและการใช้จ่ายงบประมาณตามแผนปฏิบัติการเทียบกับแผนปฏิบัติการที่วางแผนไว้ในช่วงเวลาดังกล่าว ซึ่งจะพิจารณาตามปัจจัยที่เกี่ยวข้องประกอบด้วย

1. มีการดำเนินการล่าช้ากว่าแผนปฏิบัติการที่กำหนด
2. การใช้จ่ายงบประมาณคลาดเคลื่อนจากแผนการใช้จ่ายงบประมาณที่กำหนดไว้
3. ความสำเร็จของตัวชี้วัดตามแผนปฏิบัติการที่กำหนดไว้
4. การเปลี่ยนแปลงทางสังคมที่ส่งผลกระทบต่อความท้าทายเชิงกลยุทธ์ตามแผนปฏิบัติการที่ตอบสนองอยู่

คณะวิศวกรรมศาสตร์จัดทำรายงานสรุปผลการติดตามการดำเนินงานตามแผนปฏิบัติการ เสนอต่อรองคณบดีฝ่ายบริหารฯ เพื่อพิจารณา และถ่ายทอดผลการติดตามการดำเนินงานตามแผนปฏิบัติการ แก่หัวหน้าส่วนงาน ผ่านที่ประชุมคณะกรรมการประจำคณะวิศวกรรมศาสตร์ พร้อมมอบหมายให้ส่วนงาน พิจารณาปรับเปลี่ยนแผนปฏิบัติการให้สอดคล้องและมุ่งเน้นความสำเร็จของการดำเนินงาน และจัดทำรายงาน ผลการดำเนินงานตามแผนปฏิบัติการ รอบ 6 เดือน และรอบ 12 เดือน เสนอต่อที่ประชุมสภามหาวิทยาลัย เพื่อรับฟังข้อเสนอแนะและแนวทางการปรับปรุงกระบวนการดำเนินงานในรอบปีถัดไป

### 3.4 องค์ประกอบของรายงานผลการดำเนินงาน

การรายงานผลประเมินความสำเร็จของแผนปฏิบัติการ ประจำปีงบประมาณ พ.ศ. 2569 ได้มีการติดตามประเมินผลและรายงานผลการดำเนินงานรอบ 6 เดือน และรอบ 12 เดือน เสนอต่อคณะกรรมการประจำคณะวิศวกรรมศาสตร์ คณะกรรมการบริหารมหาวิทยาลัยพะเยา และเผยแพร่ตามข้อกำหนด ITA โดยมีองค์ประกอบของการรายงาน ดังนี้

1) การรายงานผลการประเมินความสำเร็จของแผนปฏิบัติการ คณะวิศวกรรมศาสตร์ ประจำปีงบประมาณ พ.ศ. 2569 รอบ 6 เดือน และรอบ 12 เดือน

2) การรายงานผลการประเมินความสำเร็จของยุทธศาสตร์การพัฒนา คณะวิศวกรรมศาสตร์ ประจำปีงบประมาณ พ.ศ. 2569

ซึ่งกระบวนการปฏิบัติงานทั้งหมด จะปฏิบัติการผ่านระบบการจัดการด้านงบประมาณและแผนงาน (e-Budget) และใช้ข้อมูลจากระบบการจัดการด้านงบประมาณและแผนงาน (e-Budget) ในการรายงานผลการปฏิบัติงานประจำปีงบประมาณนั้นๆ