

คู่มือการฝึกงาน
ประจำปีการศึกษา 2569

คณะศึกษาศาสตร์
มหาวิทยาลัยพะเยา

คำนำ

การฝึกงานทางวิชาชีพวิศวกรรม เป็นวิธีการอีกอย่างหนึ่งที่จะช่วยให้บัณฑิตได้รับทั้งความรู้ และประสบการณ์วิชาชีพตรง นอกเหนือไปจากความรู้ที่ได้รับจากการเรียนในห้องเรียน ซึ่งจะทำให้บัณฑิต ผู้เรียนได้รับความรู้และทักษะในการปฏิบัติที่ทันสมัยเป็นปัจจุบัน พร้อมทั้งจะออกไปเผชิญกับชีวิตจริง ในการประกอบอาชีพต่อไปในอนาคต

เอกสารประกอบการฝึกงาน จัดทำขึ้นเพื่อให้บัณฑิตเข้าใจกระบวนการจัดการเรียนการสอน วิชาการฝึกงานทางวิชาชีพวิศวกรรม ที่ควรทราบก่อนไปฝึกงาน ข้อควรปฏิบัติระหว่างฝึกงาน พร้อมทั้ง เอกสารประกอบการฝึกงานต่าง ๆ เมื่อสิ้นสุดการฝึกงานแล้วให้บัณฑิตสรุปผลที่ได้รับพร้อมทั้งข้อเสนอแนะ จากสถานประกอบการที่มีต่อการฝึกงานส่งอาจารย์ประสานงานในสาขาที่บัณฑิตสังกัด

และท้ายที่สุดนี้ บัณฑิตที่ออกไปฝึกงานครั้งนี้ จงตระหนักในความสำคัญของการฝึกงาน พยายามใช้ช่วงเวลาดังกล่าวแสดงความสามารถทั้งในด้านวิชาการ และการปฏิบัติเพื่อต่อกตวงประสบการณ์ ให้เต็มที่ ให้เป็นที่ประจักษ์และยอมรับของสังคม เมื่อสำเร็จการศึกษาออกไปแล้วจะเป็นผู้ที่ได้รับการจ้าง งาน หรือสามารถประกอบวิชาชีพส่วนตัวได้อย่างมีประสิทธิภาพต่อไป และขอให้บัณฑิตทุกคนจงมีกำลังใจ มีความมุ่งมั่น กระตือรือร้น และซื่อสัตย์ต่อตนเองในการฝึกงาน รวมทั้งขอให้บัณฑิตทุกคนจงโชคดี มีความราบรื่นและได้รับประสบการณ์ที่ดี มีค่าในช่วงเวลาที่ฝึกงาน

งานวิชาการ
คณะวิศวกรรมศาสตร์

จรรยาบรรณวิศวกร
วิศวกรรมสถานแห่งประเทศไทย ในพระบรมราชูปถัมภ์

จรรยาบรรณ ข้อ 1

“วิศวกรต้องรับผิดชอบ และให้ความสำคัญเป็นอันดับแรก ต่อสวัสดิภาพ สุขภาพ และความ
ปลอดภัยของสาธารณชน และต่อสิ่งแวดล้อม”

จรรยาบรรณ ข้อ 2

“วิศวกรต้องให้ข้อมูล และแสดงความคิดเห็นตามหลักวิชาการ ตามที่ตนทราบอย่างถ่องแท้
แก่สาธารณชนด้วยความสัตย์จริง”

จรรยาบรรณ ข้อ 3

“วิศวกรต้องดำรงและส่งเสริมความซื่อสัตย์สุจริต เกียรติยศ และศักดิ์ศรีของวิชาชีพวิศวกรรม”

จรรยาบรรณ ข้อ 4

“วิศวกรต้องปฏิบัติงานเฉพาะที่ตนมีความรู้ความสามารถเท่านั้น”

จรรยาบรรณ ข้อ 5

“วิศวกรต้องสร้างชื่อเสียงในวิชาชีพจากคุณค่าของงานและต้องไม่แข่งขันกันอย่างไม่ยุติธรรม”

จรรยาบรรณ ข้อ 6

“วิศวกรต้องรับผิดชอบต่องาน และผลงานในวิชาชีพของตน”

จรรยาบรรณ ข้อ 7

“วิศวกรต้องใช้ความรู้ และความชำนาญในงานวิชาชีพอย่างซื่อตรง เพื่อผลประโยชน์ของ
ผู้ว่าจ้างหรือลูกค้า ซึ่งตนปฏิบัติงานให้เสมือน เป็นตัวแทนที่ซื่อตรง หรือเป็นผู้ที่ได้รับ
ความไว้วางใจ”

จรรยาบรรณ ข้อ 8

“วิศวกรพึงพัฒนา และเผยแพร่ความรู้ทางวิชาชีพของตนตลอดเวลาที่ประกอบวิชาชีพวิศวกรรม
และต้องให้ความสำคัญในการช่วยเหลือ ส่งเสริม เพื่อเพิ่มพูนความรู้และประสบการณ์
ให้แก่วิศวกรในความดูแลของตนอย่างจริงจัง”

การฝึกงานวิศวกรรมศาสตร์ (Training in Engineering) มหาวิทยาลัยพะเยา

นิสิตต้องฝึกงานในโรงงานหรือสถานประกอบการที่มีวิศวกรที่มีใบประกอบวิชาชีพ
ควบคุมเป็นวิศวกรพี่เลี้ยง โดยฝึกงานอย่างน้อย 480 ชั่วโมง สำหรับหลักสูตรวิศวกรรมศาสตร
บัณฑิต สาขาวิชาวิศวกรรมเครื่องกล หลักสูตรวิศวกรรมศาสตรบัณฑิต สาขาวิชาวิศวกรรมไฟฟ้า
หลักสูตรวิศวกรรมศาสตรบัณฑิต สาขาวิชาวิศวกรรมโยธา และหลักสูตรวิศวกรรมศาสตร
บัณฑิต สาขาวิชาวิศวกรรมอุตสาหการ เพื่อศึกษาวิธีการผลิต การบริหาร การแก้ปัญหาต่าง ๆ
การประเมินผลการฝึกงานเป็น S และ U

สารบัญ

	หน้า
คำนำ	ก
จรรยาบรรณวิศวกร	ข
สารบัญ	ค
1. สารระทั่วไปของการฝึกงาน	1
1.1 ความสำคัญของการฝึกงาน	1
1.2 วัตถุประสงค์ของการฝึกงาน	1
1.3 หน่วยงานที่รับผิดชอบ	1
1.4 เงื่อนไขการออกฝึกงาน	2
2. แนวปฏิบัติสำหรับนิสิตฝึกงาน	3
2.1 การปฏิบัติตนขณะฝึกงาน	3
2.2 การบันทึกข้อมูลการปฏิบัติงาน	4
2.3 สรุปผลการฝึกงานและข้อเสนอแนะของนิสิต	5
2.4 รายงานการฝึกงาน	5
แผนภาพช่วงเวลาการฝึกงานภาคฤดูร้อน ประจำปีการศึกษา 2568	6
วิธีการขั้นตอนการขอรับบริการนิสิตฝึกงาน	7
3. แนวปฏิบัติสำหรับวิศวกรพี่เลี้ยงหรือสถานประกอบการ	8
4. การวัดผลและประเมินผลการฝึกงาน	9
4.1 หลักเกณฑ์การประเมินผลการฝึกงานของนิสิต	9
4.2 การวัดและประเมินผล	9
5. เอกสารและแบบฟอร์ม	
คำร้องขอให้ทำหนังสือขอความอนุเคราะห์ฝึกงาน	
5.1 แบบประเมินผลการฝึกงานทางวิชาชีพวิศวกรรม	
5.2 แบบแจ้งข้อมูลระหว่างการฝึกงานนิสิต	
5.3 แบบแจ้งแผนปฏิบัติการฝึกงานนิสิต	
5.4 ใบลงเวลาปฏิบัติงานของนิสิต	
5.5 สรุปผลและข้อเสนอแนะที่ได้รับจากการฝึกงาน	
5.6 ตารางบันทึกข้อมูลการปฏิบัติงาน	
5.7 สรุประยะเวลาปฏิบัติงาน	
5.8 ข้อคิดเห็นของวิศวกรพี่เลี้ยง	
5.9 แบบฟอร์มรายงานการฝึกงาน	

1. สารทั่วไปของการฝึกงาน

1.1. ความสำคัญของการฝึกงาน

การฝึกงานเป็นกระบวนการพัฒนาทักษะและประสบการณ์ที่เป็นประโยชน์แก่การประกอบวิชาชีพวิศวกรรม ช่วยให้บัณฑิตมีความรู้มากขึ้นจากการปฏิบัติงานจริงรวมถึงทำให้เกิดทักษะความสามารถในการทำงานที่ดี สอดคล้องกับความต้องการของตลาดแรงงาน อีกทั้งบัณฑิตยังได้รับโอกาสได้ใช้เครื่องมือที่ทันสมัยในทางอุตสาหกรรม ตลอดจนได้เห็นขั้นตอนการปฏิบัติงานและเทคนิคการทำงานที่เกี่ยวข้อง ในสาขาวิศวกรรมที่บัณฑิตศึกษา นอกจากนี้การฝึกงานยังมีส่วนช่วยสร้างความเชื่อมั่นและมีทัศนคติที่ดีต่อวิชาชีพ ฝึกให้บัณฑิตฝึกการทำงานร่วมกับผู้อื่น อีกทั้งยังเป็นการเสริมสร้างสมรรถภาพในการประกอบอาชีพวิศวกรรมในอนาคต

1.2. วัตถุประสงค์ของการฝึกงาน

- 1) เพื่อให้บัณฑิตสามารถบูรณาการความรู้และทักษะต่างๆ เพื่อนำไปปฏิบัติงานทางวิศวกรรมได้อย่างเหมาะสม
- 2) เพื่อให้บัณฑิตมีมนุษยสัมพันธ์ที่ดีสามารถทำงานร่วมกับผู้อื่นได้ดีรวมทั้งสามารถปรับตัวเข้ากับผู้ร่วมงานและสถานประกอบการได้
- 3) เพื่อให้บัณฑิตมีความเข้าใจบทบาทหน้าที่ของวิศวกรสามารถเป็นผู้นำและผู้ตามได้รวมทั้งแก้ปัญหาที่เกิดขึ้นในการปฏิบัติงานได้อย่างสร้างสรรค์
- 4) เพื่อให้บัณฑิต มีระเบียบวินัยตรงเวลาและมีความซื่อสัตย์ในการปฏิบัติงาน
- 5) เพื่อให้บัณฑิตมีความเข้าใจบทบาทหน้าที่ของวิศวกรและเรียนรู้การทำงานร่วมกับคนหมู่มากที่มีความแตกต่างกันทางความคิดและทางวัฒนธรรมได้
- 6) เพื่อให้บัณฑิตมีความกล้าในการแสดงออกและมีความคิดริเริ่มสร้างสรรค์ในการพัฒนางานให้มีคุณภาพยิ่งขึ้น

1.3. หน่วยงานที่รับผิดชอบ

ส่วนประสานงานนิสิตฝึกงาน คณะวิศวกรรมศาสตร์

นางสาว ชนิตา สารใจ หมายเลขโทรศัพท์ 080-0336367

คณะวิศวกรรมศาสตร์ มหาวิทยาลัยพะเยา

เลขที่ 19 หมู่ 2 ถนนพหลโยธิน ตำบลแม่กา อำเภอเมืองพะเยา จังหวัดพะเยา 56000

หลักสูตรวิศวกรรมศาสตรบัณฑิต สาขาวิชาวิศวกรรมเครื่องกล

1. ผศ.ดร.วสันต์ คำสนาม อาจารย์ผู้รับผิดชอบหลัก รายวิชาฝึกงานสำหรับวิศวกรเครื่องกล

หมายเลขโทรศัพท์ 090-3174578

Email: wasan.ka@up.ac0th.

หลักสูตรวิศวกรรมศาสตรบัณฑิต สาขาวิชาวิศวกรรมไฟฟ้า

1. ผศ.ดวงดี แสนรักษ์ อาจารย์ผู้รับผิดชอบหลัก รายวิชาฝึกงานสำหรับวิศวกรไฟฟ้า

หมายเลขโทรศัพท์ 081-5686605

Email: duangdi.sa@up.ac.th

2. ผศ.ดร.ธนกันต์ สนวนกัน อาจารย์ผู้รับผิดชอบหลัก รายวิชาฝึกงานสำหรับวิศวกรไฟฟ้า

หมายเลขโทรศัพท์ 086-3704705

Email: thanakarn.su@up.ac.th

หลักสูตรวิศวกรรมศาสตรบัณฑิต สาขาวิชาวิศวกรรมโยธา

3. ดร.สุรเชษ ศรีนารา อาจารย์ผู้รับผิดชอบหลัก รายวิชาฝึกงานสำหรับวิศวกรโยธา

หมายเลขโทรศัพท์ 097-0569872

Email: surachet.sr@up.ac.th

หลักสูตรวิศวกรรมศาสตรบัณฑิต สาขาวิชาวิศวกรรมอุตสาหการ

2

4. อาจารย์อธิตคม บุญเชื้อ อาจารย์ผู้รับผิดชอบหลัก รายวิชาฝึกงานสำหรับวิศวกรอุตสาหการ

หมายเลขโทรศัพท์ 095-4504402

Email: Athikom.bo@up.ac.th

1.4. เจ็อนไขการออกฝึกงาน

1. นิสิตที่จะออกฝึกงานทุกคนจะต้องผ่านการพิจารณาคุณสมบัติขั้นต้นจากสาขาวิชาวิศวกรรมศาสตร์ในสาขาต่างๆ
2. ก่อนออกฝึกงานทุกคนต้องผ่านการเตรียมความพร้อมจากคณะฯ ก่อนจึงจะออกฝึกงานได้
3. ในระหว่างฝึกงานหากมีปัญหาที่ทำให้เกิดความไม่พึงประสงค์ของหน่วยงาน สาขาวิชา ฯ จะเรียกตัวกลับมาทันทีโดยไม่มีเจ็อนไข
4. นิสิตทุกคนจะต้องมีความรู้ในด้านมารยาทในการเข้าสังคมและการปฏิบัติตนต่อผู้บังคับบัญชาและเพื่อนร่วมงาน

2. แนวปฏิบัติสำหรับนิสิตฝึกงาน

2.1 การปฏิบัติตนในขณะที่ฝึกงาน

1. นิสิตทุกคนต้องเข้าร่วมกิจกรรมของคณะวิชาวิศวกรรมศาสตร์ ได้แก่ การเตรียมความพร้อมก่อนฝึกงานหรือกิจกรรมอื่น ๆ ตามที่กำหนดไว้

2. นิสิตต้องส่งแบบแจ้งข้อมูลระหว่างการฝึกงานนิสิต พร้อมติดรูปถ่ายชุดนิสิต ขนาด 1 นิ้ว จำนวน 1 รูป พร้อมกรอกรายละเอียดให้ครบถ้วนและชัดเจน ตามแบบฟอร์ม 5.2 และ 5.3 มาที่ส่วนประสานงานนิสิตฝึกงาน

3. นิสิตฝึกงานมีหน้าที่จะต้องปฏิบัติและวางตัวให้เหมาะสมระหว่างการฝึกงานดังนี้

การแต่งกาย ในขณะที่นิสิตออกฝึกงาน ให้แต่งกายเครื่องแบบนิสิต และปฏิบัติตามระเบียบ ว่าด้วยการแต่งกายของนิสิตมหาวิทยาลัยพะเยา ยกเว้นสถานที่ฝึกงานจะเห็นสมควรให้แต่งกายเป็นอย่างอื่น

หลักการการปฏิบัติโดยทั่วไป

3.1 จะต้องปฏิบัติตามระเบียบและกฎข้อบังคับของสถานที่ฝึกงานอย่างเคร่งครัด

3.2 ต้องลงเวลามาปฏิบัติงานและกลับทุกครั้ง โดยมีลายเซ็นรับรองของผู้ดูแลนิสิตในสถานที่ฝึกงาน ใช้แบบฟอร์ม 5.4

3.3 ต้องทำบันทึกการปฏิบัติงานประจำวัน ใช้แบบฟอร์ม 5.5 ตามแบบที่คณะฯ กำหนดไว้ และส่งอาจารย์ประสานงานงานฝึกงานของการฝึกงานตรวจเป็นระยะ โดยการบันทึกฯ ในส่วนของรายละเอียดการปฏิบัติงานจะต้องมีส่วนประกอบดังนี้

- 1) งานที่ปฏิบัติ
- 2) ปัญหาที่เกิดขึ้น
- 3) แนวทางและวิธีการแก้ปัญหา
- 4) ผลการปฏิบัติตามคำแนะนำ
- 5) ความคิดเห็นและข้อเสนอแนะ

3.4 ต้องเป็นคนตรงต่อเวลา ไม่ไปเข้างานสายหรือขาดงานโดยไม่มีเหตุผล

3.5 ต้องมีใบลาทุกครั้งที่ย่วยหรือไม่สามารถฝึกงานตามปกติได้ โดยส่งใบลาที่หัวหน้างานที่นิสิตฝึกงานอยู่

3.6 ต้องขออนุญาตหัวหน้างานทุกครั้งที่จะออกนอกสถานที่ฝึกงาน

3.7 ต้องแต่งกายให้เรียบร้อยตามระเบียบของมหาวิทยาลัย ฯ ว่าด้วยการแต่งกายของนิสิต

3.8 ต้องไม่พาเพื่อนหรือบุคคลอื่นๆ เข้ามาในสถานที่ฝึกงาน โดยไม่ได้ขออนุญาตสถานที่ฝึกงานนั้นก่อน

3.9 ต้องมีความรับผิดชอบและซื่อสัตย์ต่อภาระหน้าที่ที่ได้รับมอบหมาย

3.10 ต้องรับฟังความคิดเห็น คำแนะนำของหัวหน้างาน และอาจารย์นิเทศก์ เพื่อทำการแก้ไขข้อบกพร่องของตนเอง

3.11 ให้ความช่วยเหลือในการจัดกิจกรรมต่าง ๆ และให้ความช่วยเหลือต่อสถานที่ฝึกงาน

3.12 ต้องมีมนุษยสัมพันธ์ที่ดีกับผู้บังคับบัญชา ผู้ร่วมงาน ผู้มาติดต่อ โดยเฉพาะการแสดงออกทั้งกิริยา ท่าทาง และการพูด จะต้องมีความสุภาพอ่อนน้อม

ต้องไม่ทำในสิ่งใดที่เป็นการรบกวนอันจะก่อให้เกิดความรำคาญ เสียหายแก่ตนเอง ผู้อื่น สถานประกอบการ และทำให้เสียชื่อเสียงคณะวิศวกรรมศาสตร์ มหาวิทยาลัยพะเยา คือ ต้องปฏิบัติดังต่อไปนี้

- 1) ไม่ประพฤติผิดชั่วสาวไม่ว่ากรณีใดๆ
- 2) ไม่เล่นการพนันทุกชนิด
- 3) ไม่เสพของมึนเมา และยาเสพติดให้โทษ

- 4) ไม่สร้างหนี้สินผูกพันระหว่างการฝึกงาน
- 5) ไม่เที่ยวเตร่ หรือจับกลุ่มซุมนุ่มกัน
- 6) ไม่ก่อการทุจริต หรือลักขโมยทรัพย์สินของผู้ร่วมงานหรือสถานประกอบการ

หลักการปฏิบัติตนตามระเบียบการฝึกงานของคณะวิศวกรรมศาสตร์ มหาวิทยาลัยพะเยา

- 1) นิสิตฝึกงานทุกคนที่ทางสาขาวิชาฯ แจ้งยืนยันรายชื่อไปให้หน่วยงานแล้ว ไม่มีสิทธิ์ที่จะขอเปลี่ยนที่ฝึกงานโดยพลการ
- 2) นิสิตฝึกงานทุกคน ต้องเข้ารับการเตรียมความพร้อมการฝึกงาน ในวันและเวลาตามตารางที่กำหนดโดยนิสิตที่ขาดการประชุม หรือนิสิตที่เข้าห้องประชุมสายเกินกว่า 15 นาที ไม่มีสิทธิ์ออกฝึกงาน และอาจจะได้รับการประเมินผลเป็น U ทันทิ
- 3) นิสิตฝึกงานทุกคนต้องส่งเอกสารข้อมูลระหว่างฝึกงานและแผนปฏิบัติการฝึกงานนิสิตที่ นิสิตฝึกงานอยู่ ให้กับคณะวิศวกรรมศาสตร์ มหาวิทยาลัยพะเยา ทราบภายใน 2 สัปดาห์ หลังจากที่เริ่มเข้าฝึกงานแล้ว นิสิตที่ไม่ยืนยันชื่อหน่วยงาน และส่งเอกสารดังกล่าว จะได้รับการประเมินผลเป็น U ทันทิ
- 4) นิสิตฝึกงานทุกคนต้องเป็นผู้ติดตาม พร้อมทั้งนำเสนอแบบประเมินผลจากหน่วยงานเอง หลังจากสิ้นสุดการฝึกงาน ตามแบบฟอร์ม 5.1 และถ้าไม่มีแบบประเมินผลการฝึกงานจากหน่วยงาน นิสิตจะได้รับการประเมินผลงานเป็น U ทันทิ
- 5) "ห้าม" นิสิตฝึกงานโพสต์รูป และข้อความเกี่ยวกับสถานที่ฝึกงาน และผลิตภัณฑ์ของบริษัทในโซเชียลมีเดียต่างๆ เนื่องจากอาจมีความผิดตามกฎหมายและไม่ผ่านการฝึกงาน
- 6) นิสิตฝึกงานทุกคน จะต้องส่งรายงานฉบับสมบูรณ์ให้กับสาขาวิชาภายใน 1 สัปดาห์ นับจากวันสุดท้ายของการฝึกงาน
- 7) หากนิสิตได้รับอุบัติเหตุ ในระหว่างการฝึกงานภาคฤดูร้อนไม่ว่ากรณีใดๆ ทั้งสิ้น ให้รีบเข้ารักษาพยาบาลในสถานพยาบาลที่ใกล้ที่สุด และแจ้งอาจารย์ประสานงานของแต่ละสาขาวิชาตามหมายเลขโทรศัพท์หรือโทรสาร ที่ระบุไว้ข้างต้น
- 8) นิสิตฝึกงานทุกคนจะต้องนำเสนอการฝึกงานเป็นรายบุคคลต่ออาจารย์ประจำสาขาวิชา ภายใน 1 สัปดาห์หลังจากฝึกงานเสร็จและต้องไม่เกินวันสุดท้ายที่กำหนดตามปฏิทินการศึกษา

หมายเหตุ ถ้านิสิตไม่ปฏิบัติตามระเบียบข้อปฏิบัติที่กำหนดไว้ขณะฝึกงาน เมื่อมีปัญหาเกิดขึ้น จะไม่พิจารณาผลการประเมินของสถานที่ฝึกงานนั้น

2.2 การบันทึกข้อมูลการปฏิบัติงาน

การบันทึกเกี่ยวกับการปฏิบัติงานในขณะฝึกงานของแต่ละวันเป็นสิ่งจำเป็น เพราะการบันทึกทำให้นิสิตได้เก็บข้อมูล ปัญหา ข้อคิด และประสบการณ์ในขณะปฏิบัติงาน เพื่อใช้เป็นข้อมูลในการวิเคราะห์งานสรุปผลงาน ตลอดจนการเสนอแนะต่าง ๆ ดังนั้นการบันทึกจึงมีประโยชน์ดังนี้

1. การฝึกนิสัยที่ดีแก่นิสิตที่ฝึกงานให้รู้จักหน้าที่ความรับผิดชอบ
2. ข้อมูลตลอดจนข้อเสนอแนะต่าง ๆ ที่บันทึกไว้จะเปรียบเสมือนกระจกเงาที่สะท้อนให้เห็นความจริงในการปฏิบัติงาน
3. การบันทึกข้อมูลเกี่ยวกับงานที่ปฏิบัติจะเป็นบรรทัดฐานที่ดีให้นิสิตสามารถนำไปปรับปรุงตนเองเมื่อสำเร็จการศึกษาออกไปประกอบอาชีพ
4. การบันทึกข้อมูลเป็นเทคนิควิธีทั้งด้านทฤษฎีและปฏิบัติ จะอำนวยความสะดวกต่อนิสิตโดยตรง

ข้อเสนอแนะในการบันทึกงาน

1. นิสิตต้องบันทึกข้อมูลเกี่ยวกับการปฏิบัติงานแต่ละวันในตารางที่กำหนด
2. ในการบันทึกแต่ละครั้งให้นิสิตลงนามกำกับไว้ด้านท้าย

3. ให้วิศวกรพี่เลี้ยงลงนามรับรองหรือแสดงข้อเสนอแนะด้วยทุกครั้ง
4. เสนอบันทึกรับต่ออาจารย์นิเทศก์หรือผู้ตรวจฝึกงานทราบเมื่อไปนิเทศหรือตรวจการฝึกงาน
5. การบันทึกต้องเป็นระเบียบ สะอาดเรียบร้อย และมีลำดับขั้นตอนก่อนหลังที่ชัดเจน

2.3 สรุปผลการฝึกงานและข้อเสนอแนะของนิสิต

สรุปผลการฝึกงาน ให้นิสิตเขียนสรุปผลการฝึกงานโดยมีรายละเอียดดังนี้

1. ข้อมูลการบันทึกปฏิบัติงานประจำวัน
2. สภาพแวดล้อมที่วัดและสังเกตได้
3. ข้อมูลที่เป็นสาระสำคัญของการฝึกงาน

ข้อเสนอแนะในการฝึกงานของนิสิต ให้นิสิตเขียนข้อเสนอแนะโดยมีรายละเอียดดังนี้

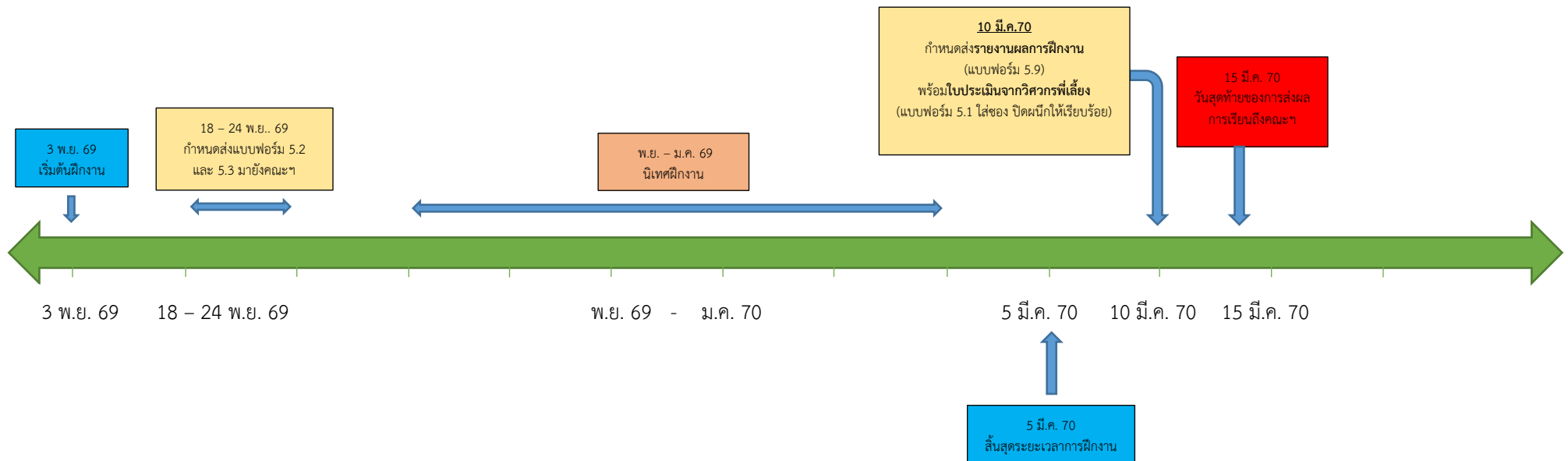
1. เสนอแนะจากความเป็นจริง
2. เสนอแนะในทางสร้างสรรค์
3. เสนอแนะเพื่อเป็นข้อมูลและประโยชน์ต่อการฝึกงานของนิสิตรุ่นต่อไป
4. เสนอแนะเพื่อเป็นข้อมูลและประโยชน์ต่อการปรับปรุงงานของสาขาวิชา ฯ
5. เสนอแนะจะต้องเขียนเป็นข้อ ๆ และสามารถนำไปปรับใช้ได้ทางปฏิบัติ

2.4 รายงานการฝึกงาน

รายงานการฝึกงาน หลังจากที้นำเสนอการฝึกงานของแต่ละสาขาแล้ว ให้นิสิตแต่ละสาขาส่งรายงานการฝึกงานทั้งหมดรวมถึงภาคผนวกที่เกี่ยวข้องในรูปแบบของไฟล์ PDF ส่งให้กับตัวแทนสาขา รวบรวมและส่งให้กับฝ่ายประสานงานการฝึกงานของคณะวิศวกรรมศาสตร์ มหาวิทยาลัยพะเยา ก่อนวันสุดท้ายของการส่งผลการฝึกงาน

** หมายเหตุ : รายละเอียดของแบบฟอร์มการฝึกงานอยู่ในแบบฟอร์ม 5.9

แผนภาพช่วงเวลาการฝึกงานภาคฤดูร้อน ประจำปีการศึกษา 2569

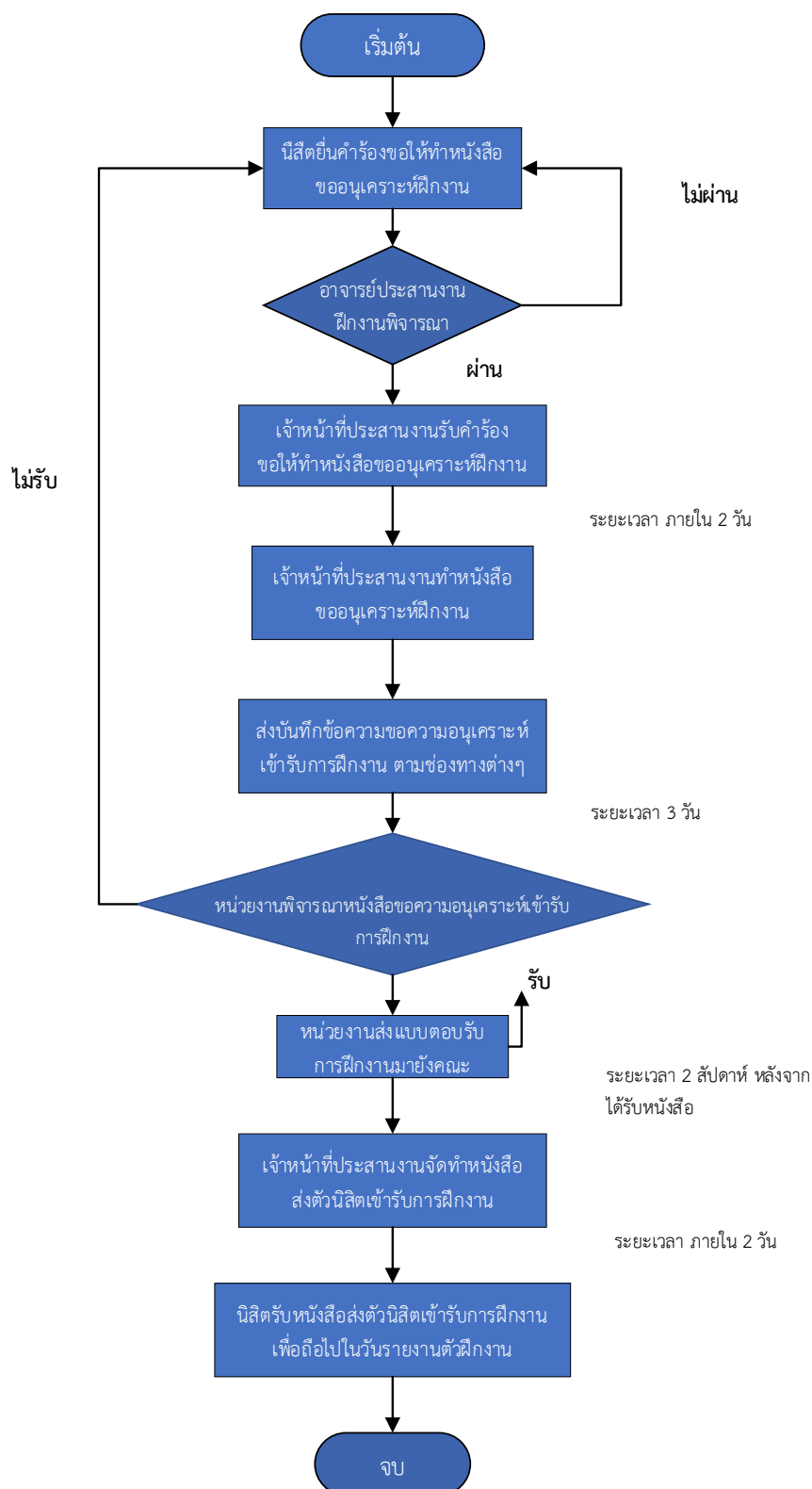


หมายเหตุ :

1. การประเมินผลการฝึกงานทางคณะฯ จะจัดการประเมินในส่วนการเข้าร่วมกิจกรรมและเอกสารประกอบของแบบฟอร์ม 5.2 และ 5.3 ซึ่งคิดเป็นสัดส่วนคะแนน 5% ส่วนแบบฟอร์ม 5.1 และ 5.4 - 5.9 นิสิตจะรวบรวมและประกอบเป็นรายงานผลการฝึกงาน
2. การนำเสนอผลการฝึกงานเป็นการดำเนินงานของแต่ละสาขา ไม่ได้กำหนดรูปแบบหรือช่วงเวลา

งานวิชาการ

วิธีการขั้นตอนการขอรับบริการนิตติฝึกงาน คณะวิศวกรรมศาสตร์ ระยะเวลาที่ใช้ในการขอรับบริการ 5 วัน



ช่องทางให้บริการ : งานวิชาการ ห้องสำนักงานคณะวิศวกรรมศาสตร์ (EN1201)

ค่าธรรมเนียม : ไม่มีค่าธรรมเนียม

รายการเอกสารหลักฐานประกอบการยื่นคำขอรับบริการ : คำร้องขอให้ทำหนังสือขอความอนุเคราะห์ฝึกงาน จำนวน 1 ฉบับ

3. แนวปฏิบัติการทำงานร่วมกับวิศวกรพีเลี้ยง หรือสถานประกอบการ

วิศวกรพีเลี้ยง หมายถึง วิศวกรผู้ที่ทำหน้าที่ในสถานประกอบการที่นิสิตไปปฏิบัติการฝึกงาน เป็นผู้ที่มีความรู้และชำนาญการในงานที่นิสิตจะฝึกงาน สามารถตอบปัญหาข้อข้องใจเกี่ยวกับการทำงาน สามารถให้คำแนะนำเกี่ยวกับสิ่งต่าง ๆ ที่เป็นประโยชน์ต่อนิสิตได้ ดังนั้นนิสิตที่ฝึกงานควรเคารพให้ความสำคัญ และปฏิบัติต่อวิศวกรพีเลี้ยงดังต่อไปนี้

1. หลังจากสถานประกอบการตอบรับนิสิตเข้าฝึกงานแล้ว นิสิตควรรับทราบหรือเข้ารายงานตัวต่อวิศวกรพีเลี้ยงทันที
2. นำใบส่งตัวส่งต่อตัวแทนสถานประกอบการหรือวิศวกรพีเลี้ยงให้รับทราบ เพื่อให้ท่านนำเสนอต่อผู้บริหารอีกชั้นหนึ่ง
3. ขอรับทราบภาระงานเพิ่มเติมที่นอกเหนือไปจากงานที่ได้รับมอบหมาย
4. ขอคำแนะนำในเรื่องต่าง ๆ ที่จะต้องปฏิบัติในขณะที่ฝึกงาน
5. รับฟังหรือปฏิบัติตามคำกล่าวตักเตือนจากวิศวกรพีเลี้ยง
6. ขออนุญาตวิศวกรพีเลี้ยงเมื่อมีความจำเป็นเกี่ยวกับการเจ็บป่วย ลา มาสาย หรือมีเหตุจำเป็นที่ไม่สามารถทำงานได้

สำหรับการประเมินผล (แบบฟอร์ม 5.1)

วิศวกรพีเลี้ยงจะต้องแสดงข้อคิดเห็นและประเมินผลการฝึกงานแล้ว ให้นำแบบประเมินผล ใส่ซองปิดผนึกประทับตราลับโดยการนำส่งสามารถส่งได้ทั้งส่วนของสถานฝึกงานส่งหรือให้นิสิตนำมาส่งให้กับส่วนประสานงานการฝึกงานของคณะวิศวกรรมศาสตร์ด้วยตนเอง หลังจากเสร็จสิ้นการฝึกงานไม่เกิน 2 สัปดาห์

4. การวัดผลและประเมินผลการฝึกงาน

4.1 หลักเกณฑ์การประเมินผลการฝึกงานของนิสิต

1. นิสิตจะต้องปฏิบัติตามปฏิทินการฝึกงานครบทุกกิจกรรมและตรงต่อเวลา
2. การประเมินผลจากสถานประกอบการ ใช้แบบประเมินผลการฝึกงานที่สาขาวิชา ฯ จัดเตรียมให้หรืออาจมีแบบประเมินผลของหน่วยงานนั้นเพิ่มเติมด้วย
3. การประเมินผลจากสาขาวิชา ฯ
 - 3.1 ใช้แบบประเมินผลชุดเดียวกันกับแบบประเมินผลที่ส่งให้สถานประกอบการ
 - 3.2 พิจารณาจากบันทึกรายละเอียดของงานที่ได้รับมอบหมายในแต่ละวัน
4. เวลาฝึกงานต้องไม่ต่ำกว่า 480 ชั่วโมง
5. ผลคะแนนสุดท้าย เป็นคะแนนรวมของคะแนนที่ได้รับจากสถานประกอบการและคะแนนที่ได้รับจากอาจารย์นิเทศก์การฝึกงาน

4.2 การวัดผลและประเมินผลการฝึกงาน

สัดส่วนของคะแนนการฝึกงาน มีดังนี้

1. ผลการประเมินจากสถานประกอบการ (แบบฟอร์ม 5.1)	60	คะแนน
2. ผลการนำเสนอผลการฝึกงาน (แบบฟอร์ม 5.9 และการนำเสนอผลการฝึกงาน)	20	คะแนน
3. การร่วมกิจกรรม (เตรียมความพร้อมหรือนิเทศก์)	10	คะแนน
4. เอกสารประกอบการฝึกงาน (แบบฟอร์ม 5.2 และ 5.3)	5	คะแนน
(แบบฟอร์ม 5.4 และ 5.9)	5	คะแนน

เกณฑ์การประเมินผล

การประเมินผลมีหลักเกณฑ์ดังนี้

ช่วงคะแนน	ค่าระดับคะแนน
75-100	พอใจ (S)
ไม่ส่งบันทึกการฝึกงานและรายงานการฝึกงาน	ไม่สมบูรณ์ (I)
ไม่เข้าร่วมกิจกรรม (เตรียมความพร้อม/นิเทศก์)	ไม่สมบูรณ์ (I)
ประพฤติผิดระเบียบของสถานประกอบการอย่างร้ายแรง	(U)

5. เอกสารและแบบฟอร์ม

แบบฟอร์มขอให้ทำหนังสือขอความอนุเคราะห์ฝึกงาน

5.1 แบบประเมินผลการฝึกงานนิสิต โดยสถานประกอบการ

5.2 แบบแจ้งข้อมูลระหว่างการฝึกงานนิสิต

5.3 แบบแจ้งแผนปฏิบัติการฝึกงานนิสิต

5.4 แบบบันทึกเวลาการฝึกงานนิสิต

5.5 ตารางบันทึกข้อมูลการปฏิบัติงาน

5.6 สรุปผลที่ได้รับจากการฝึกงาน

5.7 สรุประยะเวลาปฏิบัติงาน

5.8 ข้อคิดเห็นของวิศวกรพี่เลี้ยง

5.9 แบบฟอร์มรายงานการฝึกงาน